



Activité des établissements

Les établissements bretons de santé :

**Médecine, Chirurgie,
Obstétrique (MCO)**

SYNTHÈSE

L'analyse de l'activité, portant sur l'année 2017, est réalisée à l'aune des territoires de santé et des objectifs du plan triennal ONDAM (Objectif National des Dépenses d'Assurance Maladie) 2015-2017, qui ont respectivement laissé place depuis aux territoires de l'offre hospitalière et à la Stratégie Nationale de Transformation du Système de Santé.

En Bretagne en 2017, 64 établissements de santé, ainsi que trois structures spécialisées en dialyse, ont transmis leurs données d'activité de médecine, chirurgie et obstétrique (MCO) via le PMSI. Parmi eux, on compte 36 centres hospitaliers publics, 12 établissements de Santé Privé d'Intérêt Collectif (ESPIC) et 16 cliniques ex-OQN.

Entre 2012 et 2016, l'évolution des volumes d'activité en Bretagne a globalement suivi la tendance nationale. En 2017, la Bretagne enregistre près d'un point de plus de croissance que le niveau national (+2,1 % vs. 1,2 %). L'activité de médecine stagne aussi bien en région qu'en France en 2017, avec une évolution respective de +0,4 % et +0,3 %. L'activité de chirurgie progresse en Bretagne à un rythme plus soutenu (+2,5 %) qu'au niveau national (+1,2 %). En obstétrique, la baisse de l'activité est importante et s'accroît depuis trois ans en France, en lien avec une diminution de la fécondité et du nombre de femmes en âge de procréer. Elle est plus marquée en Bretagne depuis 2012 (-2,5 % vs. -2,2 % en France). Enfin, le nombre de séances continue de progresser bien qu'à un rythme inférieur à celui de 2016, atteignant désormais +2,9 % au niveau national, notamment portées par le développement de nouvelles stratégies thérapeutiques en cancérologie et par le nombre croissant de patients atteints d'une tumeur. La progression est plus importante en Bretagne : +4,9 % en 2017.

La part de l'activité ambulatoire en chirurgie continue d'augmenter en 2017, passant de 53,4 % à 55,1 %, et s'approche du taux national (55,9 %). Elle était de 44,2 % en 2012 et a donc progressé de près de 11 points en cinq ans. L'objectif du plan triennal ONDAM 2015-2017 est d'atteindre au niveau national un taux global de chirurgie ambulatoire de 66,6 % à l'horizon 2020.

En médecine, le Plan Triennal promouvait également le développement des prises en charge en ambulatoire (hôpital de jour et activité externe). En 2017, alors que l'activité de médecine stagne aussi bien en Bretagne qu'en France, l'activité de médecine sans nuitée augmente de 1,6 % en Bretagne, soit 1 point de plus qu'en France. La part de l'activité de jour représente 34 % de l'activité de médecine des établissements, contre 39,9 % au niveau national.

Côté recettes, la valorisation par l'Assurance Maladie de l'activité des établissements publics et ESPIC progresse de 3,2 % par rapport à 2016 en Bretagne. Les GHS et suppléments journaliers représentent près de 80 % de ces recettes et leur valorisation augmente de 1,3 %. Cette hausse des recettes globales (+3,2 %) est légèrement supérieure à celle des volumes d'activité (+2,1 %) et s'explique par une forte progression de deux postes, les molécules onéreuses et les dispositifs médicaux implantables. Les recettes des molécules onéreuses progressent en Bretagne nettement plus qu'en France (16,7 % contre 12,9 %) et qu'en 2016 (+6,4 %). Cette importante hausse est liée principalement à l'intégration dans la liste en sus de deux spécialités financées précédemment dans le cadre de leur autorisation temporaire d'utilisation : KEYTRUDA (Pembrolizumab) et OPDIVO (Nivolumab). Sans ces deux spécialités, les dépenses pour le poste molécules onéreuses sont stables. Les recettes liées aux dispositifs médicaux implantables progressent de 7,2 % par rapport à 2016.

La valorisation de l'activité des établissements ex-OQN a diminué de 0,3 % en 2017 avec une baisse de 1,2 % des recettes sur le poste « GHS et suppléments » alors que l'activité de ces établissements augmente de 1,1% en nombre de séjours + séances.

Cette évolution s'explique par la diminution des tarifs et un changement de case mix (hausse du nombre de séances et des séjours de chirurgie ambulatoire qui engendrent des recettes moins importantes que les séjours en hospitalisation complète), compensés par la hausse de la valorisation des molécules onéreuses (+4,2%).

En 2017, l'activité de dialyse réalisée par les techniques avec lesquelles les patients sont plus autonomes et le suivi davantage effectué par le personnel paramédical, se développe. Toutefois, ce développement ne semble pas parvenir à faire évoluer sensiblement la prise en charge de l'insuffisance rénale, puisque l'activité en centre se maintient (+1 %), notamment dans les centres hospitaliers qui pratiquent peu ces alternatives, et reste la technique la plus utilisée à ce jour.

SOMMAIRE

1. CONTEXTE	4
1.1 ÉTABLISSEMENTS PRATIQUANT LA MEDECINE, LA CHIRURGIE ET L'OBSTETRIQUE EN BRETAGNE.....	4
1.2 EVOLUTIONS DU RECUEIL ET DE LA CLASSIFICATION DES SEJOURS.....	4
1.3 TENDANCES NATIONALES.....	6
1.4 EVOLUTIONS MAJEURES DU FINANCEMENT DES ETABLISSEMENTS EN 2016.....	7
2. L'ACTIVITE HOSPITALIERE DANS LES TERRITOIRES BRETONS EN 2017	7
2.1 EVOLUTIONS GENERALES DE L'ACTIVITE MCO.....	7
2.2 EVOLUTION DE L'ACTIVITE DE CHIRURGIE.....	10
2.3 EVOLUTION DE L'ACTIVITE DE MEDECINE.....	11
2.4 EVOLUTION DE L'ACTIVITE DE SEANCES.....	13
3. LES RECETTES LIEES A L'ACTIVITE ET LE POIDS MOYEN DU CAS TRAITE (PMCT)	15
3.1 PRECISIONS SUR LES DONNEES PRESENTEES.....	15
3.2 RECETTES T2A DES ETABLISSEMENTS EX-DGF.....	16
3.3 RECETTES T2A DES ETABLISSEMENTS EX-OQN.....	16
3.4 POIDS MOYEN DU CAS TRAITE (PMCT).....	17
4. ANNEXES	20

LISTE DES ABREVIATIONS

AM	Assurance Maladie
ATIH	Agence Technique de l'Information Hospitalière
ATU	Autorisation Temporaire d'Utilisation
CH(U)	Centre Hospitalier (Universitaire)
CMA	CoMorbidity Associée
CM(D)	Catégorie Majeure de (Diagnostic)
C(R)LCC	Centre (Régional) de Lutte Contre le Cancer
DMI	Dispositifs Médicaux Implantables
DMS	Durée Moyenne de Séjour
ESPIC	Établissement de Santé Privé d'Intérêt Collectif (ex-PSPH : Participant au Service Public Hospitalier)
FPI	Forfait Prestation Intermédiaire
GHM	Groupe Homogène de Malade
GHS	Groupe Homogène de Séjour (tarif de base du séjour)
GHT	Groupement Hospitalier de Territoire
HC	Hospitalisation Complète
HIA	Hôpital d'Instruction des Armées
HJ	Hospitalisation de Jour
IFAQ	Incitation Financière à l'Amélioration de la Qualité et de la sécurité des soins (dispositif)
MCO	Médecine Chirurgie Obstétrique
MO	Molécules Onéreuses
PMCT	Poids Moyen du Cas Traité (recette moyenne par séjour)
RSA	Résumé Standardisé Anonymisé
T2A	Tarification À l'Activité
TS	Territoire de Santé

1. Contexte

1.1 Établissements pratiquant la médecine, la chirurgie et l'obstétrique en Bretagne

En 2017, la région Bretagne compte 64 établissements autorisés en MCO dont :

- 48 établissements anciennement sous Dotation Globale (ex-DGF), parmi lesquels 2 Centres Hospitaliers Universitaires (CHU), 19 Centres Hospitaliers (CH), 1 CRLCC, 24 établissements de proximité et 2 cliniques en Établissements de Santé Privé d'Intérêt Collectif (ESPIC)
- 16 cliniques anciennement soumises à Objectifs Quantifié National (ex-OQN) dont un ESPIC (la Polyclinique St-Laurent à Rennes).

Par ailleurs, 3 structures spécialisées (SBRA, ECHO et AUB) pratiquent la dialyse sous toutes ses formes (autodialyse, hémodialyse en centre ou en unité, hémodialyse à domicile). Cette activité fait partie intégrante du champ MCO et est soumise à la T2A. Ces structures, notamment l'AUB, disposent de nombreux sites et leur activité se décline exclusivement sous la forme de séances de dialyse, qui sont soumises à un mode de recueil dérogatoire dans certains cas. Pour ces différentes raisons, leur activité sera décrite séparément des autres établissements.

Quelques points d'attention :

- Une fusion absorption du CH de Quintin par le CH de Lamballe est effective depuis le 1^{er} janvier 2017 (MCO et SSR). L'activité de médecine réalisée sur le site de Quintin est donc comptabilisée dans celle du CH de Lamballe renommé CH du Penthièvre et du Poudouvre
- Le CH de Malestroit a arrêté son activité de médecine le 1^{er} juin 2017
- Bien que validées au plan national par le service de santé des armées, les données de l'Hôpital des Armées Clermont-Tonnerre situé à Brest sont prises en compte dans la partie 2 (Activité) afin d'avoir une vue exhaustive de l'offre de soins
- Les établissements privés (y compris ESPIC) sont identifiés par site géographique dans le PMSI tandis que les établissements publics le sont par entité juridique. Pour cette raison, les données d'activité du site de Carhaix, par exemple, sont comptabilisées avec celles du CHU de Brest, avec lequel il a fusionné en 2010. (Cf. également point 1.2)

1.2 Evolutions du recueil et de la classification des séjours

→ Evolution de la notion de séjour dans le PMSI

Jusqu'à fin 2015, la notion de séjour au sens du PMSI différait entre les établissements publics et privés. En effet, pour un établissement public, un séjour unique était jusqu'alors créé dans le PMSI pour toute prise en charge ininterrompue sur ses différents sites, même en cas de transfert de patients entre ceux-ci, alors que dans un établissement privé, un séjour était créé pour chaque site ayant accueilli le patient pour une hospitalisation.

A partir de 2016, un séjour désigne la prise en charge d'un patient d'un établissement géographique de l'établissement de santé quel qu'il soit. Ainsi, la prise en charge successive d'un patient dans deux entités géographiques d'une même entité juridique donne lieu à la production de deux séjours dans le PMSI.

Toutefois, les établissements bénéficiaient d'un délai courant jusqu'à fin 2017 pour s'adapter au nouveau mode de recueil. **Cette contrainte calendaire a finalement été levée.** Durant cette période transitoire, les deux modes de recueil peuvent ainsi coexister.

Cette modification du recueil conduit à surestimer l'évolution du nombre de séjours produits par les établissements publics dont l'activité MCO est répartie sur deux sites ou plus, ce qui est le cas du CHU de Brest, du CHIC de Quimper, du CHU de Rennes et du CHBA de Vannes. Une étude de l'impact de cette modification est présentée dans ce rapport.

L'ATIH a publié une notice technique en décembre 2016 sur cette évolution des règles de production des séjours accessible via le lien ci-dessous.

https://www.atih.sante.fr/sites/default/files/public/content/2916/notice_technique_ndeg_cim-mf-537-4-2016_atih_prod_sejour_par_eg_completee_decembre_2016.pdf

→ Classification des séjours par discipline

Dans ce rapport, les séjours sont répartis par discipline suivant la classification de l'ATIH basée sur la première lettre du groupe de planification¹, modifiée à la marge pour tenir compte du nouveau périmètre de la chirurgie ambulatoire défini dans le cadre du plan triennal.

Il en résulte une répartition en 6 catégories :

- **Chirurgie en ambulatoire / en hospitalisation complète** (GHM en C) : ce sont les séjours avec acte dit « classant », hors obstétrique. On y adjoint les 7 racines de GHM suivantes :

Liste des 7 racines de GHM non chirurgicaux intégrées au champ de la chirurgie

Racine du GHM	Libellé
03K02	Affections de la bouche et des dents avec certaines extractions, réparations et prothèses dentaires
05K14	Mise en place de certains accès vasculaires pour des affections de la CMD 05, séjours de moins de 2 jours
09Z02	Chirurgie esthétique
11K07	Séjours de la CMD 11 comprenant la mise en place de certains accès vasculaires
12K06	Séjours comprenant une biopsie prostatique
14Z08	IVG
23Z03	Interventions de confort et autres interventions non prises en charge par l'assurance maladie obligatoire

- **Médecine avec / sans nuitée** (GHM en M, Z) **et techniques peu invasives** (ou interventionnelles, GHM en K) : séjours sans acte dit « classant », hors obstétrique. Les séjours classés dans l'une des racines du tableau ci-dessus ne sont plus comptés avec la médecine.
- **Obstétrique** – mère (GHM de la CMD 14, hors racine 14Z08, incluse dans le périmètre de la chirurgie) et nouveau-né (GHM de la CM 15).
- **Séances** (GHM de la CM 28) : dans le PMSI, elles correspondent à certaines prises en charge itératives spécifiques en hôpital de jour : chimiothérapie, radiothérapie, dialyse, transfusion principalement.

Les séjours mal groupés (CM 90), les séjours d'enfants mort-nés (GHM 15Z10E) et les prestations inter-établissements (PIE B) pour des motifs autres qu'une séance ont été exclus.

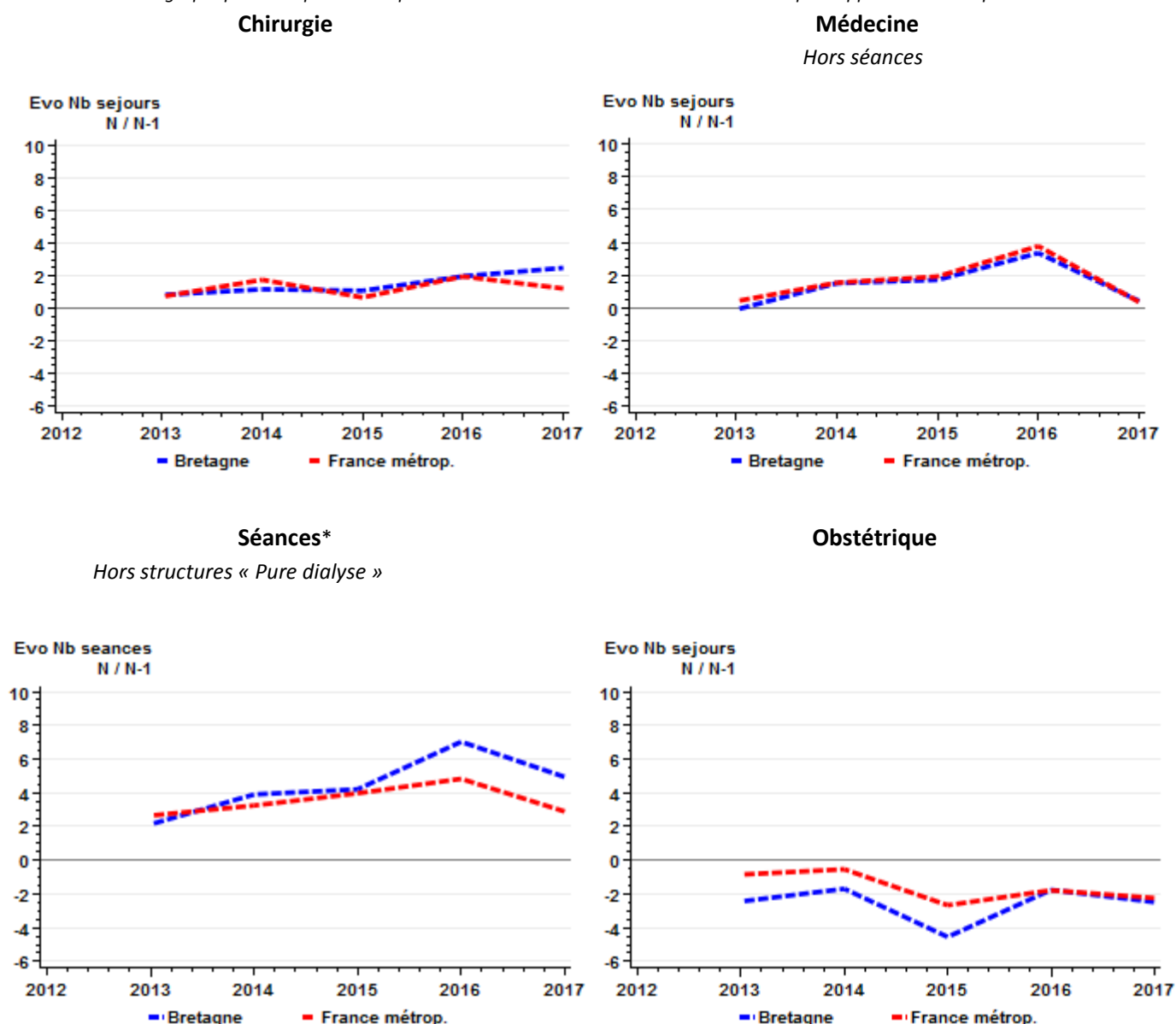
L'hospitalisation de semaine est traitée dans l'hospitalisation complète.

¹ Groupe de planification : regroupement de GHM (cf. <https://www.atih.sante.fr/regroupements-des-ghm-en-v2017>)

1.3 Tendances nationales

Figure 2 : Évolutions de l'activité MCO par champ depuis 2012

Note de lecture : les graphiques ne représentent pas des volumes mais des évolutions de volume par rapport à l'année précédente



Source : PMSI MCO 2012-2017

Les données d'activité et les évolutions sont fournies en annexe 0.

Le rythme de l'augmentation annuelle de l'activité de chirurgie ne cesse de s'accroître en Bretagne depuis 2012, atteignant + 2,5 % en 2017, alors qu'il décélère en France par rapport au pic de 2 % atteint en 2016.

Depuis 2012, l'activité de médecine (hors séances) progresse de manière modérée mais régulière entre +0 et +2 % par an, en Bretagne comme au national. Le léger décrochage observé sur l'évolution 2016/2017 s'explique par le changement de définition des séjours dans le PMSI évoqué précédemment qui a engendré une hausse artificielle des séjours de médecine en particulier. Une progression moins importante est donc logique en 2017 avec un impact de cette modification du codage qui s'atténue.

L'activité de séances (chimiothérapie, radiothérapie et dialyse principalement) progresse fortement. En 5 ans, le nombre de séances réalisées a augmenté de 24 % en Bretagne et de près de 19 % en France métropolitaine. Les taux d'évolution sont restés relativement proches jusqu'en 2015 mais en 2016, l'activité de séances a davantage crû en Bretagne qu'en France métropolitaine (respectivement +7 % et +4 %), du fait de l'intégration des séances de dialyse réalisées par la fondation Ildys à Roscoff au champ MCO en 2016. L'évolution régionale en 2017 reste toujours supérieure à l'évolution nationale qui est de 2 %.

L'activité d'obstétrique évolue avec le nombre d'accouchements qui a tendance à baisser depuis 2010. En 2017, le nombre de séjours d'obstétrique baisse de 2 % par rapport à 2016 aussi bien en Bretagne qu'au niveau national.

1.4 Evolutions majeures du financement des établissements en 2017

→ Facturation des médicaments sous ATU/post-ATU

En application de l'article 95 de la LFSS pour 2017, les médicaments sous autorisation temporaire d'utilisation (ATU) ou post-autorisation temporaire d'utilisation (post-ATU) administrés au cours d'une hospitalisation sont, à compter du 1er janvier 2017, facturables en sus du GHS.

→ Création d'un forfait prestation intermédiaire

A compter du 1er mars 2017, est introduit dans le modèle de financement des établissements de santé un niveau intermédiaire de tarification entre actes et consultations externes et hospitalisation de jour. Ce niveau intermédiaire prend la forme d'une nouvelle prestation hospitalière non suivie d'hospitalisation dénommée « forfait prestation intermédiaire » (FPI).

Ce forfait FPI peut être facturé pour chaque consultation pluridisciplinaire et/ou pluriprofessionnelle nécessitant l'intervention coordonnée d'au moins un professionnel médical et d'au moins deux autres professionnels médicaux, paramédicaux ou socio-éducatifs et donnant lieu à la rédaction d'une synthèse médicale.

2. L'activité hospitalière dans les territoires bretons en 2017

2.1 Évolutions générales de l'activité MCO

Tableau 1 : Volume d'activité par champ en Bretagne et évolutions par rapport à 2017

	TOTAL (séjours + séances)		Chirurgie		Médecine (hors séances, obst.)		Séances		Obstétrique Mère-enfant	
	2017	Evol.	2017	Evol.	2017	Evol.	2017	Evol.	2017	Evol.
TS 1 Brest / Morlaix / Carhaix	239 942	+2,9%	57 776	+2,1%	95 282	+0,4%	73 674	+7,7%	13 210	-1,3%
TS 2 Quimper / Douarnenez / Pont-l'Abbé	129 075	+2,0%	27 570	+1,2%	46 044	+0,2%	49 736	+5,0%	5 725	-2,7%
TS 3 Lorient / Quimperlé	128 363	+2,8%	26 691	+4,0%	47 968	+2,7%	47 369	+2,4%	6 335	+0,4%
TS 4 Vannes / Ploërmel / Malestroit	121 950	+0,2%	33 595	+1,4%	51 508	-1,3%	28 554	+3,4%	8 293	-5,0%
TS 5 Rennes / Fougères /Vitré/Redon	350 682	+2,4%	94 716	+3,5%	126 672	+1,1%	103 169	+4,2%	26 125	-1,6%
TS 6 St-Malo / Dinan	76 819	+1,5%	18 641	+2,3%	37 639	+0,8%	15 933	+4,5%	4 606	-5,8%
TS 7 St-Brieuc / Guingamp / Lannion	165 998	+1,2%	36 875	+2,4%	69 212	-1,2%	49 782	+5,4%	10 129	-5,4%
TS 8 Pontivy / Loudéac	39 635	+2,2%	8 494	-0,9%	17 917	+0,2%	10 840	+8,0%	2 384	+3,1%
Bretagne	1 252 464	+2,1%	304 358	+2,5%	492 242	+0,4%	379 057	+4,9%	76 807	-2,5%
France métropolitaine		+1,2%		+1,2%		+0,3%		+2,9%		-2,2%
Evolutions corrigées du changement de définition du séjour dans le PMSI										
Bretagne		+2,0%		+2,5%		0,3%		+4,9%		-2,5%
France métropolitaine		+1,1%		+1,2%		+0,2%		+2,9%		-2,3%

Source : PMSI MCO 2016-2017

Les résultats par établissement et par catégorie d'établissement sont fournis en annexe 1.1.

→ Une croissance de l'activité régionale supérieure à celle du niveau national

En 2017, l'activité des établissements bretons a augmenté de 2,1 % par rapport à 2016 en nombre de séjours + séances. Cette évolution est variable suivant les territoires, allant de +0,2 % sur le TS 4 à +2,9 % sur le TS 1. La croissance du nombre de séjours en Bretagne est supérieure à celle de la France (+1,2 %), du fait notamment d'une population bretonne plus âgée que celle de Métropole.

Cette forte croissance est principalement expliquée par une progression importante du nombre de séances, plus marquée en Bretagne qu'en France (+4,9 % Vs. +2,9 %), en particulier sur le TS 1 (+7,7 %) et sur le TS 8 (+8 %)

En chirurgie, l'activité en Bretagne enregistre une croissance de 2,5 %, supérieure à celle du niveau national (1,2 %). Le TS 8 accuse une légère baisse de son activité, de 0,9 %, alors que le TS 3 connaît une progression de 4 %.

L'activité de médecine (hors séance) est relativement stable en Bretagne comme en France avec une croissance de respectivement 0,4 % et 0,3 %. La plus forte progression est de 2,7 % sur le TS 3.

L'activité d'obstétrique décroît en Bretagne (-2,5 %) comme en France (-2,2 %) et plus qu'en 2016 (-1,8%). Cette baisse d'activité s'explique par la baisse du nombre d'accouchements.

→ Le changement de définition du séjour PMSI impacte peu la Bretagne

Le changement de définition du séjour dans le PMSI (un résumé par site plutôt que par entité juridique, Cf. [contexte1.2](#)) a conduit quatre établissements bretons à produire deux séjours ou plus depuis 2016, là où ils n'en auraient créé qu'un en 2015.

Tableau 2: Nombre et part des transferts entre sites d'une même entité juridique en 2017

	Nb. sej.	Transferts inter-sites d'une EJ selon nouveau mode de recueil		Transferts inter-sites d'une EJ selon ancien mode de recueil
		Nombre	%	Nombre
CHU Brest	125 521	1 046	0.83%	85
CHIC Quimper	86 115	101	0.12%	83
CHU Rennes	122 408	811	0.66%	55
CHBA Vannes	64 423	776	1.20%	13
Bretagne (tous établissements)	1 244 880	2 740	0.22%	236
France (tous établissements)		117 028	0.44%	

En Bretagne, seulement 0,22 % des séjours transmis en 2017 n'auraient pas été créés avec la définition 2015, soit une part faible de l'activité et de moitié inférieure à celle de la France (0,44 %). Ces faibles taux de séjours impactés par le changement de recueil sont à peine plus élevés que ceux de 2016 (respectivement 0,20 % et 0,40 %).

En Bretagne, le nombre de séjours produits selon l'ancienne définition diminue, avec 236 séjours concernés en 2017 contre 340 en 2016. Ce mode de transmission reste autorisé pendant une période de transition indéterminée.

Tableau 3 : Nombre et part des transferts entre sites d'une même entité juridique en 2016, suivant la discipline des séjours avant et après transfert

Discipline du séjour avant transfert	Discipline du séjour après transfert	Discipline retenue	Nb. Transferts inter-sites d'une EJ	%
Chirurgie	Chirurgie	Chirurgie	19	0,7
	Médecine	Chirurgie	249	9.1
	Séances	Chirurgie	2	0.1
	Obstétrique (Mère-enfant)	Chirurgie	1	0.0
Médecine	Chirurgie	Chirurgie	271	9.9
	Médecine	Médecine	2110	77.0
	Séances	Médecine	9	0.3
	Obstétrique (Mère-enfant)	Obstétrique (Mère-enfant)	8	0.3
Séances	Chirurgie	Chirurgie	1	0.0
	Médecine	Médecine	8	0.3
	Obstétrique (Mère-enfant)	Obstétrique (Mère-enfant)	1	0.0
Obstétrique (Mère-enfant)	Chirurgie	Chirurgie	1	0.0
	Médecine	Obstétrique (Mère-enfant)	10	0.4
	Obstétrique (Mère-enfant)	Obstétrique (Mère-enfant)	50	1.8
TOTAL			2740	100,0

Source : PMSI MCO 2016

Afin d'analyser l'impact par discipline et de fournir les évolutions corrigées du tableau 1, on a considéré que si un seul séjour avait été produit (suivant le mode de recueil historique), un double séjour chirurgie-médecine ou médecine-chirurgie de 2016 n'aurait par exemple donné lieu qu'à un seul séjour classé en chirurgie en 2015. On a procédé de même pour tous les couples de séjours impactés par le changement de définition en essayant de prioriser les disciplines suivant la logique des règles de groupage PMSI (chirurgie > obstétrique > médecine > séance), ce qui a permis de renseigner la colonne « Discipline retenue » du tableau 3 ci-dessus. De plus, afin d'évaluer l'impact du changement de recueil, la comparaison avec 2016 a été réalisée à partir de l'estimation de séjours 2016 selon l'ancien mode de recueil également.

Cette simulation montre bien que ce changement a un impact très limité en Bretagne comme en France. Ainsi, seule l'évolution 2016-2017 de l'activité de médecine aurait été moindre avec 0,3 % de croissance au lieu de 0,4 % (0,2 % au lieu de 0,3 % pour la France).

→ [Détail par spécialité et discipline](#)

Tableau 4 : Volume d'activité par domaine d'activité (hors séances et obstétrique) et par champ, évolution par rapport à 2016

Domaine d'activité (DA)		Bretagne						France métropolitaine	
		Chirurgie		Médecine		Total		2016	Evol.
		2016	Evol.	2016	Evol.	2016	Evol.		
D01	Digestif	36 697	+0,6%	122 411	-0,5%	159 108	-0,2%	3 354 134	-0,3%
D02	Orthopédie traumatologie	76 901	+3,0%	11 072	+4,6%	87 973	+3,2%	1 721 460	+1,6%
D07	Cardio-vasculaire (hors cathétérismes vasculaires diagnostiques et interventionnels)	21 655	+0,6%	43 941	-1,5%	65 596	-0,8%	1 237 490	+0,2%
D11	Ophthalmologie	51 523	+2,8%	2 598	+1,9%	54 121	+2,8%	1 055 351	+2,4%
D05	Système nerveux (hors cathétérismes vasculaires diagnostiques et interventionnels)	7 480	+5,3%	44 652	-0,7%	52 132	+0,1%	971 493	-1,4%
D26	Activités inter spécialités, suivi thérapeutique d'affections connues	9 771	+4,9%	40 094	+3,2%	49 865	+3,5%	1 077 400	+1,4%
D15	Uro-néphrologie et génital	21 785	+4,8%	24 804	-1,8%	46 589	+1,2%	1 135 004	+0,3%
D09	Pneumologie	1 863	+3,2%	44 394	-2,3%	46 257	-2,1%	930 761	+0,5%
D10	ORL, Stomatologie	29 876	-1,0%	11 967	+1,7%	41 843	-0,3%	911 499	-0,4%
D12	Gynécologie – sein	23 675	+5,6%	1 859	-6,5%	25 534	+4,6%	536 274	+2,5%
D20	Tissu cutané et tissu sous-cutané	11 424	+6,5%	12 744	-0,7%	24 168	+2,5%	428 846	+1,1%
D23	Toxicologie, Intoxications, Alcool		-	24 099	+4,8%	24 099	+4,8%	351 981	+2,0%
D06	Cathétérismes vasculaires diagnostiques et interventionnels		-	21 575	+9,4%	21 575	+9,4%	547 997	+6,3%
D19	Endocrinologie	2 843	-3,1%	15 626	+1,7%	18 469	+0,9%	435 994	-0,0%
D22	Psychiatrie		-	17 220	+1,3%	17 220	+1,3%	297 910	+1,4%
D04	Rhumatologie		-	16 714	+1,5%	16 714	+1,5%	353 627	+0,2%
D16	Hématologie	1 540	+4,8%	12 732	+2,0%	14 272	+2,3%	334 617	-0,3%
D24	Douleurs chroniques, Soins palliatifs		-	9 374	-0,8%	9 374	-0,8%	192 558	+4,7%
D17	Chimiothérapie, radiothérapie, hors séances		-	9 050	-5,8%	9 050	-5,8%	217 480	-2,8%
D13	IVG	6 786	-2,0%		-	6 786	-2,0%	159 601	-2,2%
D18	Maladies infectieuses (dont VIH)		-	4 814	+0,1%	4 814	+0,1%	122 477	-1,4%
D03	Traumatismes multiples ou complexes graves	245	-5,8%	267	-7,6%	512	-6,7%	11 245	+4,2%
D21	Brûlures	30	+7,1%	235	+5,4%	265	+5,6%	11 091	+1,1%
D25	Transplant. d'organes	264	+0,4%		-	264	+0,4%	5 819	+4,3%
TOUS DA (hors séances)		304 358	+2,5%	492 242	+0,4%	796 600	+1,2%	16 402 109	+0,7%

Source : PMSI MCO 2016-2017

Note : par souci de cohérence, les séjours d'IVG sont classés en chirurgie puisqu'ils rentrent dans le champ de la chirurgie ambulatoire.

La répartition et la croissance du nombre de séjours par domaine d'activité en Bretagne et en France sont globalement similaires.

En 2017 cinq domaines d'activité (DA) totalisent plus de la moitié des séjours de médecine et chirurgie en Bretagne, comme en France (ce qui était déjà le cas en 2016) :

- le digestif (20 %)
- l'orthopédie (11 %)
- le cardio-vasculaire (8 %)
- l'ophtalmologie (7 %)
- la neurologie (7 %)

Le DA qui engendre le plus de séjours est le digestif avec une croissance stable par rapport à 2016, en Bretagne comme en France. Par contre, l'orthopédie augmente deux fois plus vite en Bretagne qu'en France avec respectivement + 3,2 % et +1,6 % de croissance par rapport à 2016 et ceci, plus spécifiquement sur la médecine qui représente une part moins importante des séjours d'orthopédie (13 %).

Le cardio-vasculaire enregistre une baisse de ses séjours en Bretagne, alors qu'il est stable sur la France. (-0,8% Vs +0,2%). À contrario, le DA neurologie est stable en Bretagne alors qu'il subit une baisse au niveau national (+0,2% Vs -1,4%).

Dans une moindre mesure, la croissance de plusieurs DA en Bretagne est supérieure de 2 points ou plus à celle du niveau national :

- Activités inter spécialités, suivi thérapeutique d'affections connues (+3,5 % Vs +1,4 %)
- Gynécologie – sein (+4,6 % Vs +2,5 %)
- Toxicologie, Intoxications, Alcool (+4,8 % Vs +2,0 %)
- Cathétérismes vasculaire (+9,4 % Vs +6,3 %)
- Hématologie (+2,3 % Vs -0,3 %)

2.2 Evolution de l'activité de chirurgie

Tableau 5 : Evolution de l'activité de chirurgie et part de l'ambulatoire

	Total		Chirurgie ambulatoire		Chirurgie HC		Part de l'ambulatoire	
	2017	Evol.	2017	Evol.	2017	Evol.	2016	2017
TS 1 Brest / Morlaix / Carhaix	57 776	+2,1%	30 105	+6,4%	27 671	-2,1%	50,0	52,1
TS 2 Quimper / Douarnenez / Pont-l'Abbé	27 570	+1,2%	15 804	+4,4%	11 766	-2,9%	55,5	57,3
TS 3 Lorient / Quimperlé	26 691	+4,0%	14 435	+6,6%	12 256	+1,0%	52,7	54,1
TS 4 Vannes / Ploërmel / Malestroit	33 595	+1,4%	18 323	+3,0%	15 272	-0,4%	53,7	54,5
TS 5 Rennes / Fougères / Vitré/Redon	94 716	+3,5%	51 798	+6,4%	42 918	+0,2%	53,2	54,7
TS 6 St-Malo / Dinan	18 641	+2,3%	10 978	+6,5%	7 663	-3,1%	56,6	58,9
TS 7 St-Brieuc / Guingamp / Lannion	36 875	+2,4%	21 236	+6,1%	15 639	-2,3%	55,6	57,6
TS 8 Pontivy / Loudéac	8 494	-0,9%	4 943	+3,1%	3 551	-5,9%	56,0	58,2
Bretagne	304 358	+2,5%	167 622	+5,7%	136 736	-1,2%	53,4	55,1
France métropolitaine		+1,2%		+4,6%		-2,8%	54,2	56,0

Source : PMSI MCO 2016-2017

Les résultats par établissement et par catégorie d'établissement sont fournis en annexe 1.2.

Rappel : la définition de la chirurgie ambulatoire a évolué et inclut désormais 7 GHM complémentaires (Cf. [contexte 1.2](#))

→ La chirurgie ambulatoire en constante progression

La part des séjours chirurgicaux ambulatoires continue d'augmenter en 2017, passant de 53,4 % à 55,1 % et s'approche du taux national (55,9 %). Elle était de 44,2 % en 2012 et a donc progressé de près de 11 points en cinq ans. L'objectif du plan triennal ONDAM 2015-2017 était d'atteindre au niveau national un taux global de chirurgie ambulatoire de 66,6 % à l'horizon 2020, soit 54,4 % à l'horizon 2016.

Ce taux global est difficilement comparable d'un établissement à l'autre, car les établissements les plus spécialisés, les CHU notamment, présentent des taux plus faibles du fait de la technicité d'une partie des actes qu'ils pratiquent. C'est pour cette raison que les établissements ont eu communication d'une cible individualisée de taux de chirurgie ambulatoire, tenant compte de leur case-mix.

Le volume de séjours de chirurgie ambulatoire le plus élevé est observé en ophtalmologie principalement sur des séjours relatifs aux interventions sur le cristallin avec plus de 40 000 séjours en Bretagne et un taux de de chirurgie ambulatoire de 93,2%. Vient ensuite la stomatologie, avec 9 500 des séjours réalisés en ambulatoire pour « affections de la bouche et des dents avec certaines extractions »².

² Taux de chirurgie ambulatoire estimés par l'ATIH (Scan Santé, taux 2017 par racine 02C05 et 03K02)

→ Les évolutions de l'activité chirurgicale par territoire

Sur le **TS 1**, l'activité chirurgicale suit l'évolution régionale mais une redistribution de l'activité s'est opérée au profit du CH de Morlaix (+6,7 %) et du CHU de Brest (+6,8 %) qui a particulièrement développé son activité ambulatoire (+20,5 %). L'Hôpital d'Instruction des Armées (HIA) a connu une nouvelle baisse de son activité chirurgicale en 2017 (-9,9 % après -7 % en 2016) ; il est engagé dans un rapprochement avec le CHU et est membre du GHT de Bretagne Occidentale. Quant aux cliniques, elles ont vu leur activité stagner voire diminuer, excepté la clinique Pasteur (+2,3 %).

L'activité chirurgicale du **TS 2** augmente de 1,2 % contrairement à 2016 (-2 %) principalement au CHIC de Quimper (+2,2 %) et à la Polyclinique Quimper Sud (+1,5 %). Sur le CH de Douarnenez, l'activité est désormais résiduelle, suite à la réorganisation territoriale regroupant l'activité chirurgicale publique sur le CHIC.

On assiste sur le **TS 3** à une croissance importante de la chirurgie, portée par le CHBS de Lorient (+6,4 %), mais surtout par une forte hausse de l'activité de la clinique de la Porte de Lorient (+16,5 %) qui a développé d'autant sa prise en charge en ambulatoire (+16,5 %) grâce au recrutement de deux chirurgiens orthopédistes fin 2016 et trois chirurgiens urologues au 1^{er} Janvier 2017. La clinique du TER enregistre une baisse de 7,3 % de son activité de chirurgie.

Sur le **TS 4**, l'activité des établissements vannetais a peu évolué. On note une baisse de 2 points de la part de la chirurgie ambulatoire au CHBA. Le CH de Ploërmel enregistre une hausse de 9,3 % d'activité en chirurgie.

Sur le **TS 5**, l'activité en chirurgie augmente plus qu'au niveau régional (+3,5 % vs. +2,5 %). Les établissements rennais enregistrent une forte hausse, allant de +3,3 % pour le CHU de Rennes à +7,4 % pour la polyclinique St-Laurent. Le CH de Vitré et l'Hôpital Privé Sévigné affichent des progressions importantes de l'activité notamment en ambulatoire (respectivement +12,6 % et 7,2 %). Le Centre Eugène Marquis connaît une baisse d'activité de 11,2 % après avoir connu en 2016 une croissance de 12,7 %.

Sur le **TS 6**, la clinique de St-Malo développe son activité (+5 %) tandis que celle de la clinique de Dinan stagne. L'activité du CH de Saint Malo augmente de 2,5 %.

Les établissements publics du **TS 7** (CH de Saint-Brieuc, Guingamp et Lannion) subissent une légère baisse de leur activité de chirurgie alors que les cliniques voient les leurs progresser. La polyclinique du Trégor enregistre ainsi une progression de son activité de près de 11 % et de celle réalisée en ambulatoire de 23 %, la part de l'ambulatoire atteignant 67 % de son activité chirurgicale. L'Hôpital Privé des Côtes d'Armor (HPCA) a connu une progression de son activité chirurgicale de 4,3 %, plus modérée qu'en 2016, avec également un bon développement de l'activité ambulatoire dont la part atteint 64 %.

Sur le **TS 8**, l'activité de chirurgie a diminué de près de 1 % par rapport à 2016, avec notamment une réduction importante de l'activité de la polyclinique de Pontivy. Le CHCB (+4,2 %) parvient, lui, à améliorer son attractivité en développant l'ambulatoire (+7,4 %).

2.3 Evolution de l'activité de médecine (y compris interventionnel)

Tableau 6 : Evolution de l'activité de médecine et part des séjours sans nuitée

	Total		Dont interventionnel		Médecine sans nuitée		Médecine HC		% Médecine sans nuitée	
	2017	Evol.	2017	Evol.	2017	Evol.	2017	Evol.	2016	2017
TS 1 Brest / Morlaix / Carhaix	95 282	+0,4%	23 117	+3,3%	32 904	+4,1%	62 378	-1,5%	33,3	34,5
TS 2 Quimper / Douarnenez / Pont-l'Abbé	46 044	+0,2%	10 846	-0,9%	16 076	+2,3%	29 968	-0,9%	34,2	34,9
TS 3 Lorient / Quimperlé	47 968	+2,7%	11 186	+5,5%	17 012	+3,6%	30 956	+2,3%	35,2	35,5
TS 4 Vannes / Ploërmel / Malestroit	51 508	-1,3%	14 479	+0,2%	15 774	-2,1%	35 734	-1,0%	30,9	30,6
TS 5 Rennes / Fougères /Vitré/Redon	126 672	+1,1%	31 701	+1,0%	47 767	-0,1%	78 905	+1,9%	38,2	37,7
TS 6 St-Malo / Dinan	37 639	+0,8%	9 376	+0,1%	11 503	+6,0%	26 136	-1,4%	29,1	30,6
TS 7 St-Brieuc / Guingamp / Lannion	69 212	-1,2%	16 663	-0,0%	22 193	+0,0%	47 019	-1,7%	31,7	32,1
TS 8 Pontivy / Loudéac	17 917	+0,2%	3 617	+5,6%	4 296	+1,8%	13 621	-0,3%	23,6	24,0
Bretagne	492 242	+0,4%	120 985	+1,5%	167 525	+1,6%	324 717	-0,2%	33,6	34,0
France métropolitaine		+0,3%		+0,3%		+0,5%		+0,3%	39,8	39,9

Source : PMSI MCO 2016-2017

Les résultats par établissement et par catégorie d'établissement sont fournis en annexe 1.3.

→ Une faible progression de la médecine de jour à conforter

En 2017, alors que l'activité de médecine stagne aussi bien au niveau régional que national, l'activité de médecine sans nuitée augmente légèrement en Bretagne et de 1 point de plus qu'en France. La part de l'activité de médecine de jour représente 34 % de l'activité des établissements, contre 39,9 % au niveau national. La Bretagne accuse donc toujours un retard relativement important par rapport à d'autres régions.

Le développement de la médecine de jour est un objectif du plan triennal au même titre que la chirurgie ambulatoire, mais cette pratique reste moins avancée du fait des difficultés organisationnelles (concentrer sur une journée de multiples examens et consultations). A compter du 1^{er} mars 2017, est introduit dans le modèle de financement des établissements de santé un niveau intermédiaire de tarification entre actes et consultations externes, et hospitalisation de jour. Ce niveau intermédiaire prend la forme d'une nouvelle prestation hospitalière non suivie d'hospitalisation dénommée « forfait prestation intermédiaire » (FPI).

→ Les évolutions de l'activité de médecine par territoire

Sur le **TS 1**, l'activité de médecine du territoire stagne, à l'identique à celle de la région avec la même part de séjours sans nuitée (34 %). Par contre, la médecine de jour enregistre une croissance plus importante (+4 %). Le CHU de Brest voit son activité croître de plus de 3 %, avec une croissance notable de 10 % de l'ambulatoire contrairement au HIA dont l'évolution de l'activité de médecine globale est négative (-11 %), comme celle la médecine de jour (-22 %). A Morlaix, le centre hospitalier enregistre une baisse d'activité de 3 % avec une part de médecine de jour de 15 % uniquement. Celle-ci s'explique par une pénurie de médecins qui a conduit la direction à fermer l'unité de soins intensifs de cardiologie en décembre 2017.

A contrario, l'activité de médecine du CMC de la Baie de Morlaix augmente de 11 %, avec +16 % pour la médecine de jour dont la part atteint les 72 %.

L'activité de médecine sur le **TS 2** est stable par rapport à 2016. Les cliniques quimpéroises développent leur activité de médecine, et particulièrement la médecine de jour dont la part atteint près de 70 % pour la Clinique Saint-Michel Sainte-Anne et plus de 80 % pour la polyclinique. Le CHIC accuse un léger recul de son activité de médecine.

Sur le **TS 3**, la baisse d'activité en médecine de la Clinique du TER semble s'être reportée sur la Clinique de Lorient qui a recruté cinq praticiens en gastro-entérologie et qui développe son activité de coloscopie. A l'instar du TS 2, la part de l'ambulatoire est particulièrement élevée pour les cliniques lorientaises. Pour les établissements publics, l'activité de médecine est stable au CHBS alors qu'elle progresse au CH de Quimperlé de près de 5 %.

Sur le **TS 4**, la baisse ou la stagnation des volumes de séjours de médecine n'épargne aucun établissement. La médecine de jour au CHBA augmente de 2,5 % malgré un volume de séjours stable, conséquence de la forte croissance d'activité de 2016 (+10,5 %). À l'identique, l'hôpital privé Océane subit une baisse d'activité, suite à une croissance de 5 % en 2016.

Sur le **TS 5**, les cliniques de la métropole de Rennes ont développé leur volume de séjours, excepté le centre hospitalier privé de Saint Grégoire qui enregistre une baisse de séjours (-1,9 %) par rapport à 2016, et ceci particulièrement en interventionnel (-5,7 %). Le pôle gériatrique rennais de Chantepie a développé (+7,4 %) son activité aussi bien en médecine de jour, qu'en hospitalisation complète. Le CHU de Rennes, avec une activité de médecine stable, réalise près des deux tiers des séjours en hospitalisation complète. Les établissements périphériques (Vitré, Fougères et Redon) ont un volume de séjours stable par rapport à 2016, à part le CH de Vitré qui développe son volume de séjours de 4,8 %, principalement en médecine de jour (+10,3 %). Le CRLCC accuse une chute de 5,5 % de son activité, et particulièrement pour la médecine conventionnelle (-7,3 %).

Sur le **TS 6**, l'activité de médecine de jour a progressé de 6 % en 2017. Le CH de Dinan se distingue avec une hausse de son activité de 8,5 % et de 40,3 % pour la médecine sans nuitée. Alors que l'activité du CH de Saint Malo stagne malgré la hausse de séjours en hôpital de jour, le CH de Dinard enregistre un recul de 23,3 %. La clinique Saint Joseph à Combourg développe son activité avec son nouveau site, alors que la Clinique de la Côte d'Emeraude voit son activité baisser de 7 %.

Sur le **TS 7**, l'activité de médecine enregistre une légère baisse (-1,2 %). Le CH de Saint Briec réalise près de la moitié des séjours de médecine, séjours dont le volume baisse de 1,9 %, et de 3,1 % en médecine de jour. L'activité de l'hôpital privé de Plérin, augmente de 4,2 % et ceci particulièrement en interventionnel (+7,3 %). L'activité du CH de Guingamp diminue (-4 %) particulièrement en interventionnel (-11 %) du fait de la chute des endoscopies digestives qui fait suite à la baisse d'activité d'un praticien libéral. A Lannion, la polyclinique du Trégor voit son activité baisser de 9,4 % alors que le CH maintient son volume de séjours de 2016. Le CH de Paimpol développe légèrement son activité de médecine alors que le CH du Penthièvre et du Poudouvre connaît une croissance de 61,2 % suite à la fusion des sites de Quintin et Lamballe. La baisse de l'activité de médecine du CH de Tréguier et particulièrement la médecine de jour (-8,7 %) est liée à l'absence de certains praticiens.

Sur le **TS 8**, le CHCB maintient son volume d'activité et réalise plus de 80 % des séjours de médecine du territoire. La polyclinique de Pontivy enregistre une légère baisse. Le CHS de Plouguernevel, après une année de forte hausse (+10,5 %), enregistre une baisse de 5,6 %.

2.4 Évolution de l'activité de séances

Tableau 7 : Activité de séances par type et évolutions

	TOTAL		Chimiothérapie tumorale		Chimiothérapie non tumorale		Transfusion		Dialyse hors structures « Pure dialyse »		Radiothérapie (ets. publics)*	
	2017	Evol.	2017	Evol.	2017	Evol.	2017	Evol.	2017	Evol.	2017	Evol.
TS 1 Brest / Morlaix / Carhaix	73 674	+7,7%	27 282	+10,2%	5 416	+11,8%	2 042	+1,8%	11 397	+1,1%	25 233	+7,9%
TS 2 Quimper / Douarnenez / Pont-l'Abbé	49 736	+5,0%	15 585	+6,9%	2 648	-1,2%	1 561	+3,0%	8 765	+0,8%	21 177	+6,3%
TS 3 Lorient / Quimperlé	47 369	+2,4%	12 708	+6,9%	2 323	+12,2%	1 376	+5,1%	6 739	+4,1%	24 223	-1,1%
TS 4 Vannes / Ploërmel / Malestroit	28 554	+3,4%	17 018	+14,6%	2 642	-21,6%	1 257	+9,1%	7 635	-7,5%		-
TS 5 Rennes / Fougères / Vitré/Redon	103 169	+4,2%	44 375	+6,6%	8 688	+7,9%	3 218	-0,2%	8 892	-0,9%	37 583	+2,1%
TS 6 St-Malo / Dinan	15 933	+4,5%	9 303	+7,2%	1 381	+1,8%	1 039	-1,2%	4 210	+1,1%		-
TS 7 St-Brieuc / Guingamp / Lannion	49 782	+5,4%	23 898	+10,9%	3 877	-0,9%	2 222	+5,5%	19 722	+0,7%		-
TS 8 Pontivy / Loudéac	10 840	+8,0%	1 914	+0,4%	74	+13,8%	28	+600,0%	8 824	+9,4%		-
TOUS Ets	379 057	+4,9%	152 083	+8,7%	27 049	+2,7%	12 743	+3,0%	76 184	+0,9%	108 216	+3,5%
France métropolitaine		+2,9%		+6,7%		+3,8%		+3,0%		+1,3%		+0,0%

Source : PMSI MCO 2016-2017

Les autres séances (aphérese sanguine et d'oxygénothérapie hyperbare), réalisées principalement au CHU de Brest, ne sont pas décrites dans ce tableau

Remarques :

- l'activité des centres de radiothérapies privés (présents sur les TS 4, 5, 6 et 7) n'est pas recensée dans le PMSI, ce qui ne permet pas d'avoir une vision régionale de cette activité dans le cadre de ce document
- l'activité des établissements de dialyse pure n'est pas recensée dans ce tableau (cf. tableau dédié infra)

Les résultats par établissement et par catégorie d'établissement sont fournis en annexe 1.4.

→ Forte hausse de l'activité de chimiothérapie en Bretagne

L'activité de séances en Bretagne progresse fortement en 2017 (+4,9 % de séances en Bretagne, +2,9 % en France métropolitaine). Le transfert des séances de la fondation Ildys du SSR vers la médecine, n'influence plus cette année cette forte progression régionale, celui-ci datant de 2016.

Cette augmentation s'explique principalement par le développement de l'activité de chimiothérapie tumorale en Bretagne (+8,7 %), avec une croissance sur le TS 4 de 14,6 %, et sur les TS 1 et 7 de plus de 10 %. Sur le TS 5, ces séances se développent de 6,6 %, avec une hausse de 15,2 % pour le Centre Régional de Lutte Contre le Cancer (CRLCC) qui réalise plus de la moitié des séances de ce territoire (notamment toutes les séances de radiothérapie hors privés).

Toutes les catégories d'établissements sont concernées, avec des hausses plus marquées pour les publics et particulièrement pour les CH. Ce développement dans certains centres hospitaliers (et dans certaines cliniques) s'explique par la possibilité de dispenser des chimiothérapies en tant que sites associés, dans le cadre d'une convention avec un établissement autorisé, ce qui permet d'améliorer l'accessibilité de ce type de soins.

→ La radiothérapie confirme sa progression (établissements publics uniquement)

L'activité des centres de radiothérapie privés (présents sur les TS 4, 5, 6 et 7) n'est pas recensée dans le PMSI. La vision qu'il reflète de cette activité n'est donc pas exhaustive. L'activité est globalement organisée autour d'un centre par territoire de santé, excepté sur le TS 5 où on en trouve deux et sur le TS 8 où aucun établissement ne pratique cette activité.

On constate que l'activité progresse légèrement sur le CRLCC, de 2,1 %, après une année stable, mais augmente sur les autres sites publics de façon plus marquée (+7,9 % au CHU de Brest et +6,3 % au CHIC de Quimper).

→ Les alternatives à la dialyse en centre se développent

Remarque préalable :

Le tableau 7 ne présente pas les données d'activité des structures de dialyse pure car celles-ci bénéficient d'un mode de transmission dérogatoire dans certains cas. De plus, l'activité de dialyse péritonéale est facturée à la semaine de traitement et non à la séance. Le tableau 8 ci-dessous et l'annexe 1.5 en fin de document permettent d'avoir une vision globale de l'activité de dialyse dans la région.

Tableau 8 : Nombre de séances/forfaits pris en charge dans les établissements bretons suivant le mode de prise en charge, par établissement en 2017

Structure	Centre		UDM		Autodialyse		Hémodialyse à Domicile		Dialyse Péritonéale Automatisée (DPA)		Dialyse Péritonéale Continue Ambulatoire (DPCA)		Entraînement	
	Nb. séances 2017	Evol /2016 (%)	Nb. séances 2017	Evol /2016 (%)	Nb. séances 2017	Evol /2016 (%)	Nb. séances 2017	Evol /2016 (%)	Nb. semaines 2017	Evol /2016 (%)	Nb. semaines 2017	Evol /2016 (%)	Nb. séances 2017	Evol /2016 (%)
AUB	48 944	+0,0%	47 350	-14,5%	34 832	+7,3%	3 471	+27,9%	1 327	-0,5%	3 890	+11,4%	9 825	+15,4%
CH	70 800	+0,9%	4 765	+2,2%		-		-		-		-	617	+6,7%
ECHO	12 573	+2,9%	4 153	+12,1%	5 224	-0,7%	718	+15,2%	243	+2,5%	599	-27,7%		-
SBRA	8 038	+8,0%	683	+10,9%		-		-		-		-		-
Bretagne	140 355	+1,1%	56 951	-11,5%	40 056	+6,2%	4 189	+25,5%	1 570	0,00%	4 489	+3,9%	10 442	+14,8%

Source : PMSI MCO 2016-2017

La dialyse péritonéale est facturée par semaine de soins et non par séance.

Les résultats par établissement sont fournis en annexe 1.5.

En 2017, l'activité de dialyse réalisée par les techniques avec lesquelles les patients sont plus autonomes et le suivi davantage effectué par le personnel paramédical, se développe. Ainsi on note une progression du nombre de séances d'autodialyse (+6,2 %), d'hémodialyse à domicile (+25,5 %) et, dans une moindre mesure, du nombre de semaines de traitement par dialyse péritonéale, au détriment de l'activité d'UDM (-11,5%). Toutefois, ce développement ne semble pas parvenir à faire évoluer sensiblement la prise en charge de l'insuffisance rénale terminale traitée par dialyse, puisque cette activité en centre se maintient (+1 %), notamment dans les centres hospitaliers qui pratiquent peu ces alternatives, et reste la technique la plus utilisée à ce jour.

Pour plus d'information sur la prise en charge de l'insuffisance rénale en France, on pourra consulter les données du registre REIN sur le site de l'Agence de Biomédecine :

<https://www.agence-biomedecine.fr/Le-programme-REIN>

3. Les recettes liées à l'activité et le poids moyen du cas traité (PMCT)

3.1 Précisions sur les données présentées

→ Recettes liées à l'activité

Les tableaux suivants fournissent les recettes T2A dans le champ MCO perçues :

En 3.2 : par les établissements ex-DGF : il s'agit de valorisations par l'Assurance Maladie (AM), après application du taux de remboursement, notifiées par arrêté de versement dans le cadre des transmissions mensuelles des données d'activité de l'établissement sur la plateforme EPMSI (sauf la part FIDES, également comprise dans les montants présentés ici). Ce sont donc les recettes réellement versées par l'AM à l'établissement, hors LAMDA. Les données Bretagne et nationales sont extraites de la table VALO_DGF du serveur ATIH, OVALIDE pour l'activité externe, les soins aux patients avec aide médicale de l'état (AME), les soins urgents et les soins détenus.

En 3.3 : par les établissements ex-OQN : il s'agit des valorisations par l'Assurance Maladie estimées sur ePMSI. Ces valorisations ne sont qu'indicatives, car ces établissements envoient leurs factures directement aux caisses de l'Assurance Maladie.

Les évolutions de recettes présentées ici peuvent être attribuées à :

- une évolution du nombre de séjours/séances (effet « volume »)
- une évolution de la lourdeur des cas pris en charge / une évolution du codage (effet « structure »)
- une évolution des tarifs (effet « tarifs »)

Remarques importantes

- Ces données ne couvrent pas le même périmètre puisque les honoraires des médecins exerçant dans les établissements ex-OQN ne sont pas compris dans les GHS mais facturés à part, de même que les consultations et actes qu'ils réalisent en externe.
- Le PMSI fournit des données concernant les recettes liées à l'activité des établissements. N'intégrant pas de données de coûts, il ne fournit pas de notion de rentabilité financière.

→ Poids moyen du cas traité (PMCT)

Le Poids Moyen du Cas Traité (PMCT) est une moyenne des recettes T2A par séjour (en base de remboursement). Il donne des indications sur la lourdeur des patients et l'effet « codage » d'un établissement.

Dans ce document, il a été calculé en prenant en compte la valorisation du séjour au travers du GHS, des journées/forfaits extrême bas, des journées extrême haut et des suppléments journaliers (réanimation, soins intensifs, surveillance continue, néonatalogie, antepartum). L'activité de séances est exclue.

Le PMCT des établissements ex-OQN est calculé de la même manière mais il n'est pas comparable à celui des autres établissements puisque le tarif des GHS pour ces établissements n'intègre pas les honoraires alors que le tarif des GHS publics est un « tout compris ».

Niveaux de sévérité et comorbidités associées (CMA)

La classification en GHM repose principalement sur le codage du diagnostic principal (le motif de l'admission) et des actes réalisés : ces deux informations constituent les principaux éléments permettant de classer les séjours et de définir la racine du GHM. A partir de là, les diagnostics associés renseignés dans les Résumés de Séjours (RSA) sont utilisés pour déterminer la gravité des cas traités. Une affection est considérée comme une CMA si sa présence engendre, en moyenne, une augmentation significative de la durée de séjour. Selon l'importance de leur effet sur la durée du séjour, les CMA vont définir le niveau de sévérité du séjour : 1 (= pas de complication), 2, 3, 4. Ce niveau va constituer le 6^{ème} et dernier caractère du GHM.

On trouve également d'autres terminaisons de GHM : chirurgie ambulatoire (J), séjours de courte durée (T), séjours indifférenciés (Z), ... pour lesquels le niveau de sévérité n'est pas recherché car non pertinent. Les GHM d'obstétrique sont par ailleurs découpés différemment avec des critères de gravité codé A (sans complication significative), B, C, D. Leur utilisation n'étant pas homogène d'une racine de GHM à l'autre, ils n'ont pas été inclus dans l'analyse.

A noter également, l'âge et l'âge gestationnel ont un « effet CMA » sur certains GHM, c'est-à-dire qu'ils augmentent le niveau de sévérité.

3.2 Recettes T2A des établissements ex-DGF

Tableau 9: Recettes T2A des établissements ex-DGF en 2017 et évolutions (Hors régularisations LAMDA)

Rappel : l'activité de consultations et d'imagerie programmée en externe est facturée directement aux caisses d'AM par la plupart des établissements publics (dispositif FIDES). Les montants correspondants présentés ici sont donc indicatifs.

Recettes T2A : valorisation par l'Assurance maladie	Recettes T2A 2017 (en milliers d'€)	Part	EVOL./2016	Evol. / 2016 France
Valorisation AM totale	1 993 802		3,2%	
➤ Valorisation AM totale <i>hors AME, hors soins urgents, hors soins aux détenus</i>	1 989 489	99,8%	3,2%	
➤ Valorisation AM totale hors externe	1 797 099	90,1%	2,7%	2,6%
↳ Valorisation GHS et suppl. (hors PO et IVG)	1 586 169	79,6%	1,3%	1,5%
↳ Prélèvements d'organe (PO)	1 005	0,1%	-1,8%	
↳ Interruptions volontaires de grossesse (IVG)	2 425	0,1%	-3,2%	-1,6%
↳ Molécules onéreuses (MO)	145 261	7,3%	16,7%	12,9%
↳ Molécules sous ATU*	6 988	0,4%	NC*	
↳ Dispositifs médicaux (DMI)	55 250	2,8%	7,2%	4,5%
↳ Activité externe (y compris FIDES)	192 390	9,6%	5,1%	
Dont actes et consultations (NGAP+CCAM)	153 155	7,7%	5,3%	
Dont forfaits, MO et DMI en externe	39 235	2,0%	4,2%	
➤ Valorisation des soins aux patients sous AME	2 846	0,1%	12,5%	
➤ Valorisation des « soins urgents »	486	0,0%	28,4%	
➤ Valorisation des soins aux détenus	981	0,0%	21,4%	

Source : PMSI MCO 2016-2017 pour les données Bretagne et nationales (table VALO_DGF du serveur ATIH), OVALIDE pour l'activité externe, les soins aux patients sous AME, les soins urgents et les soins détenus (Synthèse ATIH pour les validations PMSI MCO 2016-2017)

* : mis en place en 2017*:

Les recettes des établissements bretons ex-DGF provenant de l'AM atteignent près de 2 milliards d'euros en 2017. Elles ont progressé de 3,2 % par rapport à 2016. Les GHS et suppléments journaliers représentent près de 80 % de ces recettes et leurs montants augmentent de 1,3 %, comme en tendance nationale (1,5 %). Cette évolution des recettes est cette année supérieure à l'augmentation des volumes (+2,4 %), contrairement à 2016 où l'évolution des modes de prises en charge vers l'ambulatoire et les séances a engendré une hausse des volumes de séjours supérieure à celle des recettes.

On constate une forte progression de deux postes, les molécules onéreuses (MO) et les dispositifs médicaux implantables (DMI). Les recettes des MO progressent nettement plus en Bretagne qu'au niveau national (+16,7 % contre 12,9 %) et qu'en 2016 (+6,4 %). Cette importante hausse est liée principalement à l'intégration dans la liste en sus de deux spécialités financées en 2016 dans le cadre de leur Autorisation Temporaire d'Utilisation (ATU): KEYTRUDA (Pembrolizumab) et OPDIVO (Nivolumab). Sans ces deux spécialités, les recettes des MO sont relativement stables. Les DMI progressent de 7,2 % par rapport à 2016.

L'activité externe continue à se développer à un rythme aussi soutenu que les années précédentes (+5,1 %). Ce développement est entretenu par l'augmentation régulière du nombre de passages aux urgences notamment.

3.3 Recettes T2A des établissements ex-OQN

Tableau 10: Recettes T2A des établissements ex-OQN (hors dialyse) en 2016 et évolutions

Rappel : les données présentées ci-dessous sont indicatives car les établissements ex-OQN transmettent directement leurs factures aux caisses de l'AM pour paiement.

Recettes T2A : valorisation par l'Assurance maladie	Recettes T2A 2017		Evol. / 2016	Evol. / 2016 France
	(en milliers d'€)	Part		
Valorisation AM totale	408 984	-	-0,3%	
➤ Valorisation AM totale, hors dialyse	360 263	100,0%	-0,7%	
L> Valorisation GHS et suppléments (hors IVG)	292 467	81,2%	-1,2%	-1,3%
L> Interruptions volontaires de grossesse (IVG)	75	0,0%	-9,7%	
L> Molécules onéreuses (MO)	27 759	7,7%	4,2%	11,1%
L> Dispositifs médicaux (DMI)	34 050	9,5%	-0,6%	2,0%
L> Autre prestation hospitalière (PO + actes de dialyse, de rdth, de caisson et d'aphérèse sanguine en sus)	400	0,1%	40,8%	
L> Activité externe (forfaits uniquement)	5 913	1,6%	5,1%	
➤ Valorisation AM totale, établissements de dialyse	47 727		2,1%	

Source : PMSI MCO 2016-2017 pour les données Bretagne et nationales (table VALO_DGF du serveur ATIH), OVALIDE pour l'activité externe, les IVG ; pour les établissements de dialyse, (Synthèse ATIH pour les validations PMSI MCO 2016-2017)

La valorisation de l'activité des établissements ex-OQN a diminué de 0,3 % en 2017 avec une baisse de 1,2 % des montants des GHS et suppléments. Cette baisse est notamment liée à la diminution des tarifs hospitaliers en 2017.

La part des recettes liées aux molécules onéreuses (MO) et aux dispositifs médicaux est élevée (17,7 %) du fait de l'activité importante de chimiothérapie et de pose de prothèses. Cependant, l'évolution des MO est beaucoup moins marquée qu'au niveau national (+4,2 % en Bretagne, +11,1 % en France).

Pour l'activité externe, les actes et consultations réalisés au sein des établissements ex-OQN relèvent du secteur libéral, d'où une part des recettes sur le champ externe beaucoup plus faible que dans les établissements publics. Seuls les forfaits versés directement à l'établissement sont comptabilisés ici comme les ATU pour valoriser les passages aux urgences, les forfaits Sécurité Environnement (SE) pour la mise à disposition d'un environnement sécurisé (réalisation d'endoscopies par exemple) et les forfaits de « petits matériels » (FFM) pour les établissements non autorisés à exercer des urgences.

Concernant les établissements de dialyse, après une année stable des recettes en 2016, on constate une hausse de la valorisation de 2,1 %, malgré un recours accru des alternatives à la dialyse en centre.

3.4 Poids Moyen du Cas Traité (PMCT)

Tableau 11 : PMCT (€) par type d'établissement et par activité de soins dans les établissements bretons en 2016

	Global		Global hors supplts.		Chirurgie ambulatoire		Chirurgie HC		Médecine sans nuitée		Médecine HC		Obstétrique	
	2017	Evol.	2017	Evol.	2017	Evol.	2017	Evol.	2017	Evol.	2017	Evol.	2017	Evol.
Ets de proximité	3 333	+2,1%	3 333	+2,1%		-	9 092	+8,3%	589	+1,0%	4 468	+0,7%		-
Clinique ESPIC	2 003	-0,1%	1 955	-0,2%	1 413	+1,7%	4 132	+0,6%	745	-0,5%	2 017	-1,7%	1 828	+1,0%
CLCC	2 371	+3,8%	2 371	+3,8%	1 510	+6,5%	2 994	-1,9%	1 185	+31,4%	3 001	+2,9%		-
CHU	3 196	-1,7%	2 809	-1,4%	1 473	+0,4%	7 322	-1,3%	620	-0,6%	3 225	-1,4%	2 913	-0,1%
CH de référence	2 564	+0,7%	2 390	+0,3%	1 338	-0,4%	4 693	+0,3%	645	-0,5%	2 937	+0,3%	2 080	+4,3%
CH	2 427	-0,8%	2 354	-0,9%	1 328	-1,2%	4 541	+0,9%	660	-1,8%	2 956	-0,2%	1 673	-0,1%
Ets ex-OQN	1 053	-1,6%	1 022	-1,4%	666	-0,2%	2 141	+0,4%	393	-0,2%	1 425	+1,4%	1 131	+1,0%

Source : PMSI MCO 2016-2017. Les séances ne rentrent pas dans le calcul du PMCT

* : Le PMCT global hors suppléments tient seulement compte du tarif GHS ainsi que des majorations / minorations liés à des durées de séjour extrêmes (c'est-à-dire respectivement supérieures / inférieures à la borne haute / basse). Les suppléments journaliers pour soins critiques sont exclus.

Les résultats détaillés par catégorie et par établissement sont fournis en annexe 2, globalement et par discipline. Des éléments explicatifs (tels que l'âge moyen des patients ou la part des séjours avec comorbidité) ainsi que le PMJT sont également fournis.

→ Le PMCT global évolue différemment selon la catégorie d'établissement

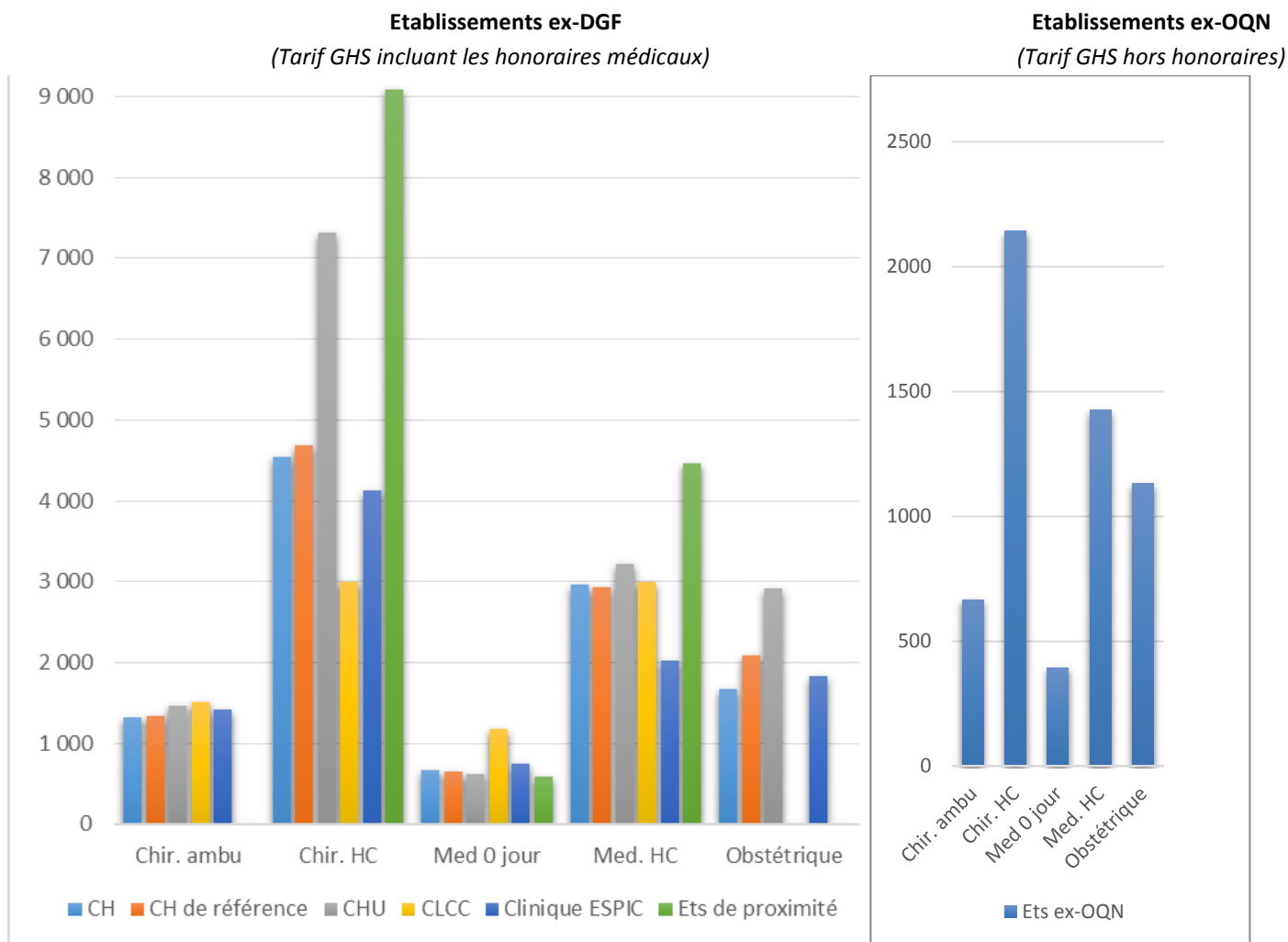
En 2017, le PMCT global des établissements publics diminue légèrement par rapport à 2016, dans les CHU, les CH et les cliniques ESPIC. Par contre, il augmente au CRLCC, dans les établissements de proximité ainsi que dans les CH de référence. Au CRLCC, le PMCT en médecine de jour subit une forte hausse de 31,4 %, alors que pour les établissements de proximité c'est en chirurgie avec nuitée que le PMCT augmente d'une façon plus marquée (+8,3 %).

Pour ces derniers, les PMCT observés lors des séjours en médecine et chirurgie avec nuitée, sont pourtant à la hausse, ce qui s'explique par la part croissante de patients très âgés atteints de multiples pathologies.

Dans les établissements ex-OQN, le PMCT global baisse de 1,6 %, avec une légère baisse des PMCT des séjours avec nuitée (-0,2 %) contrairement aux séjours en hospitalisation complète dont le PMCT croit, particulièrement en médecine (+1,4 %).

→ Des PMCT à l'image des établissements

Figure 3 : PMCT (€) par type d'établissement et par activité de soins dans les établissements bretons en 2016



Source : PMSI MCO 2017

En 2017, comme en 2016, les CHU se démarquent par des PMCT élevés, en particulier en chirurgie en hospitalisation complète et en obstétrique, du fait de la technicité des actes pratiqués (chirurgie cardiaque, neurochirurgie...) et des prises en charge en unité de soins critiques (réanimation, soins intensifs, néonatalogie, etc.). Les PMCT élevés des établissements de proximité en

médecine et chirurgie HC s'expliquent par le profil âgé de leur patientèle (âge moyen de 77 ans Vs 46 à 59 ans dans les autres types d'établissements) et par des séjours parfois très longs, générant des suppléments.

Les PMCT des CH et des CH de référence sont relativement proches comme en 2016.

4. Annexes

ANNEXE 0-CONTEXTE Nombre de séjours / séances par activité de soins en 2017 et évolution depuis 2013, en Bretagne et en France métropolitaine

ANNEXE 1 : Détail de l'activité des établissements

ANNEXE 1-1-ACTIVITE-TS Nombre de séjours par activité de soins en 2017 et évolution par rapport à 2016, par territoire de santé

ANNEXE 1-1-ACTIVITE-CATEG Nombre de séjours par activité de soins en 2017 et évolution par rapport à 2016, par catégorie d'établissement

ANNEXE 1-2-CHIR- TS Nombre de séjours de chirurgie en ambu/HC et évolution 2017 par rapport à 2016, par territoire de santé

ANNEXE 1-2-CHIR- CATEG Nombre de séjours de chirurgie en ambu/HC et évolution 2017 par rapport à 2016, par catégorie d'établissement

ANNEXE 1-3-MED- TS Nombre de séjours de médecine en HJ/HC et évolution 2017 par rapport à 2016, par territoire de santé

ANNEXE 1-3-MED- CATEG Nombre de séjours de médecine en HJ/HC et évolution 2017 par rapport à 2016, par catégorie d'établissement

ANNEXE 1-4-SEANCES- TS Nombre de séances par type et évolution 2017 par rapport à 2016, par territoire de santé

ANNEXE 1-4-SEANCES- CATEG Nombre de séances par type et évolution 2017 par rapport à 2017, par catégorie d'établissement

ANNEXE 1-5-DIALYSE_SITE Nombre de séances de dialyse pris en charge sur site en 2017 et évolution par rapport à 2017, par territoire de santé

ANNEXE 1-5-DIALYSE_DOM Nombre de séances/semaines de dialyse prises en charge à domicile et/ou en dialyse péritonéale en 2017 et évolution par rapport à 2016, par territoire de santé

ANNEXE 2 : Détail de la lourdeur des prises en charges : sévérité et PMCT

ANNEXE 2-1-PMCT-GLOBAL-CATEG Poids moyen du cas traité (PMCT) en 2017 et évolution - Global

ANNEXE 2-2-PMCT-CHIR_AMBU-CATEG Poids moyen du cas traité (PMCT) en 2017 et évolution – Chirurgie ambulatoire

ANNEXE 2-3-PMCT-CHIR_HC-CATEG Poids moyen du cas traité (PMCT) en 2017 et évolution – Chirurgie HC

ANNEXE 2-4-PMCT-MED_HdJ-CATEG Poids moyen du cas traité (PMCT) en 2017 et évolution – Médecine HdJ

ANNEXE 2-5-PMCT-MED_HC-CATEG Poids moyen du cas traité (PMCT) en 2017 et évolution – Médecine HC

ANNEXE 2-6-PMCT-OBST-CATEG Poids moyen du cas traité (PMCT) en 2017 et évolution – Obstétrique

**ANNEXE 0-CONTEXTE : Nombre de séjours / séances par activité de soins en 2017 et évolution depuis 2012
En Bretagne et en France métropolitaine**

		2013		2014		2015		2016		2017		
		Nb. Sej.	Evo / 2012	Nb. Sej.	Evo / 2013	Nb. Sej.	Evo / 2014	Nb. Sej.	Evo / 2015	Nb. Sej.	Evo / 2016	Evo 2017 / 2012
Chirurgie (C)	Bretagne	284 746	0,8	288 091	1,2	291 225	1,1	296 971	2,0	304 358	2,5	7,8
	France métrop.	5 949 899	0,7	6 054 390	1,8	6 094 983	0,7	6 214 528	2,0	6 290 359	1,2	6,5
Médecine (M, Z, K)	Bretagne	459 640	-0,1	466 501	1,5	474 433	1,7	490 290	3,3	492 242	0,4	7,0
	France métrop.	9 386 903	0,4	9 530 253	1,5	9 711 728	1,9	10 077 389	3,8	10 111 750	0,3	8,1
Séances	Bretagne	311 738	2,1	323 894	3,9	337 518	4,2	361 227	7,0	379 057	4,9	24,2
	France métrop.	7 196 774	2,6	7 430 331	3,2	7 725 175	4,0	8 098 071	4,8	8 332 006	2,9	18,8
Obstétrique (Mère-enfant)	Bretagne	85 436	-2,4	83 989	-1,7	80 169	-4,5	78 761	-1,8	76 807	-2,5	-12,3
	France métrop.	1 864 389	-0,8	1 854 386	-0,5	1 804 889	-2,7	1 772 740	-1,8	1 732 971	-2,2	-7,8
Total	Bretagne	1 141 560	0,5	1 162 475	1,8	1 183 345	1,8	1 227 249	3,7	1 252 464	2,1	10,3
	France métrop.	24 397 965	1,0	24 869 360	1,9	25 336 775	1,9	26 162 728	3,3	26 467 086	1,2	9,6

Source : PMSI MCO 2012 à 2017

ANNEXE 1-1-ACTIVITE-TS : Nombre de séjours par activité de soins en 2017 et évolution par rapport à 2016
Par territoire de santé

		TOTAL (séjours + séances)		Chirurgie		Médecine (hors séances, obst.)		Séances		Obstétrique Mère-enfant	
		2017	Evol.	2017	Evol.	2017	Evol.	2017	Evol.	2017	Evol.
TS 1	CHU Brest	126 773	+6,1%	18 780	+6,8%	48 241	+3,3%	53 949	+8,9%	5 803	+2,0%
TS 1	CH Landerneau	8 138	-2,2%	1 670	+1,6%	4 196	-4,3%	946	-7,7%	1 326	+4,6%
TS 1	CH Crozon	92	-12,4%		-	92	-12,4%		-		-
TS 1	CH Lesneven	261	+16,5%		-	261	+16,5%		-		-
TS 1	CH Lanmeur	190	-1,6%		-	190	-1,6%		-		-
TS 1	Cq Pasteur	24 753	+1,5%	11 020	+2,3%	5 668	+0,5%	8 042	+1,2%	23	-30,3%
TS 1	HIA Brest	7 378	-10,7%	2 068	-9,9%	5 310	-11,0%		-		-
TS 1	CH St-Renan	357	-7,8%		-	357	-7,8%		-		-
TS 1	ILDYS - Site Roscoff	5 734	+4,8%	1	-	1 165	+3,7%	4 568	+5,1%		-
TS 1	Cq Grand Large	8 814	-8,5%	3 960	-3,2%	4 687	-12,3%	148	-16,4%	19	-32,1%
TS 1	Pcq Keraudren	25 558	+0,3%	11 591	-0,9%	9 168	+4,8%	101	-14,4%	4 698	-4,7%
TS 1	CH Morlaix	23 657	+1,4%	3 733	+6,7%	13 504	-3,1%	5 079	+13,9%	1 341	-6,4%
TS 1	CMC Baie de Morlaix	8 237	+3,1%	4 953	-0,6%	2 443	+10,9%	841	+4,9%		-
TS 1	TOTAL TS 1	239 942	+2,9%	57 776	+2,1%	95 282	+0,4%	73 674	+7,7%	13 210	-1,3%
TS 2	CH Douarnenez	8 263	+9,1%	129	+44,9%	6 384	+7,8%	1 750	+12,0%		-
TS 2	Cq St-Michel Ste-Anne	15 128	-1,3%	9 675	-0,4%	3 026	-0,6%	2 427	-5,5%		-
TS 2	Pcq Quimper Sud	13 129	+0,4%	8 018	+1,5%	4 965	-1,7%	144	+18,0%	2	-50,0%
TS 2	HD Pont l'Abbé	5 707	+6,0%	60	-11,8%	4 914	+4,5%	712	+18,7%	21	+50,0%
TS 2	CHIC Quimper	86 848	+2,0%	9 688	+2,2%	26 755	-1,8%	44 703	+5,1%	5 702	-2,7%
TS 2	TOTAL TS 2	129 075	+2,0%	27 570	+1,2%	46 044	+0,2%	49 736	+5,0%	5 725	-2,7%
TS 3	CH Quimperlé	6 586	+7,1%	2	-50,0%	6 245	+4,8%	338	+77,0%	1	-
TS 3	CH Le Faouet	306	+5,2%		-	306	+5,2%		-		-
TS 3	CH Port Louis	244	+17,3%		-	238	+17,2%	6	+20,0%		-
TS 3	Cq du TER	11 150	-9,1%	9 036	-7,3%	2 052	-14,5%	37	-60,6%	25	-10,7%
TS 3	Cq Porte de l'Orient	15 710	+14,4%	8 281	+16,5%	7 408	+12,1%	21	+0%		-
TS 3	CHBS Lorient	94 367	+2,3%	9 372	+6,4%	31 719	+1,6%	46 967	+2,2%	6 309	+0,5%
TS 3	TOTAL TS 3	128 363	+2,8%	26 691	+4,0%	47 968	+2,7%	47 369	+2,4%	6 335	+0,4%
TS 4	CH Ploërmel	12 477	+0,2%	3 621	+9,3%	6 677	-2,2%	657	+11,0%	1 522	-11,6%

ANNEXE 1-1-ACTIVITE-TS : Nombre de séjours par activité de soins en 2017 et évolution par rapport à 2016
Par territoire de santé

		TOTAL (séjours + séances)		Chirurgie		Médecine (hors séances, obst.)		Séances		Obstétrique Mère-enfant	
		2017	Evol.	2017	Evol.	2017	Evol.	2017	Evol.	2017	Evol.
TS 4	CH Le Palais	569	-25,0%		-	541	-23,4%	28	-40,4%		-
TS 4	Cq Augustines	2 445	-3,3%	27	-37,2%	2 418	-2,7%		-		-
TS 4	CH Malestroit	19	-67,2%		-	19	-67,2%		-		-
TS 4	HP Océane	41 776	-0,1%	19 980	+0,5%	12 638	-1,6%	7 004	+5,5%	2 154	-12,6%
TS 4	CHBA Vannes	64 664	+1,0%	9 967	+0,7%	29 215	-0,2%	20 865	+2,6%	4 617	+1,8%
TS 4	TOTAL TS 4	121 950	+0,2%	33 595	+1,4%	51 508	-1,3%	28 554	+3,4%	8 293	-5,0%
TS 5	CH Fougères	12 922	+0,2%	2 154	-1,8%	8 332	-0,3%	548	+66,6%	1 888	-6,1%
TS 5	CH Redon	10 577	-0,4%	2 375	-0,2%	6 792	+1,2%	264	+66,0%	1 146	-16,5%
TS 5	CH Vitré	10 036	+4,9%	1 900	+5,3%	5 584	+4,8%	799	+12,1%	1 753	+1,7%
TS 5	CH Bain de Bretagne	660	-0,3%		-	627	-0,6%	33	+6,5%		-
TS 5	CH La Guerche	375	-6,3%		-	373	-6,5%	2	+100,0%		-
TS 5	CHP St-Grégoire	58 043	+0,4%	28 288	+3,7%	13 530	-1,9%	11 533	-0,3%	4 692	-8,8%
TS 5	Cq La Sagesse	22 507	+5,0%	10 481	+4,5%	4 300	+6,9%	7	-82,5%	7 719	+5,2%
TS 5	Pcq St-Laurent	18 676	+5,8%	6 365	+7,4%	11 368	+4,7%	943	+9,1%		-
TS 5	Cq St-Yves	360	+5,6%	1	-	359	+5,6%		-		-
TS 5	CH Janzé	282	-5,1%		-	282	-4,7%		-		-
TS 5	CH Montfort sur Meu	208	+1,5%	1	-	207	+1,0%		-		-
TS 5	CH Saint-Méen le Grand	18	-83,9%		-	18	-83,9%		-		-
TS 5	CRLCC E. Marquis	59 237	+4,6%	1 704	-11,2%	2 623	-5,5%	54 910	+5,7%		-
TS 5	Pôle gériatrique rennais	3 471	+7,8%	6	-	3 373	+7,4%	92	+15,0%		-
TS 5	HP Sévigné	29 596	+4,8%	15 761	+4,0%	8 037	+7,1%	5 797	+3,6%	1	-
TS 5	CHU Rennes	123 438	+1,2%	25 680	+3,3%	60 591	+0,2%	28 241	+1,9%	8 926	-0,4%
TS 5	CH Marches de Bretagne	276	+0%		-	276	+0%		-		-
TS 5	TOTAL TS 5	350 682	+2,4%	94 716	+3,5%	126 672	+1,1%	103 169	+4,2%	26 125	-1,6%
TS 6	CH Dinan	14 841	+3,5%	409	-2,6%	10 955	+8,5%	1 880	-12,0%	1 597	-5,2%
TS 6	Pcq Pays de Rance	10 109	-0,4%	6 315	-0,5%	3 685	-1,8%	108	+129,8%	1	-
TS 6	CH St-Malo	37 367	+0,7%	4 811	+2,5%	18 847	-0,3%	10 701	+3,8%	3 008	-6,1%
TS 6	CH Dinard	845	-18,1%		-	696	-23,3%	149	+20,2%		-

**ANNEXE 1-1-ACTIVITE-TS : Nombre de séjours par activité de soins en 2017 et évolution par rapport à 2016
Par territoire de santé**

		TOTAL (séjours + séances)		Chirurgie		Médecine (hors séances, obst.)		Séances		Obstétrique Mère-enfant	
		2017	Evol.	2017	Evol.	2017	Evol.	2017	Evol.	2017	Evol.
TS 6	Cq Côte d'Emeraude	13 287	+4,5%	7 106	+5,1%	3 092	-7,0%	3 089	+17,4%		-
TS 6	Cq St-Joseph	370	+3,6%		-	364	+3,7%	6	+0%		-
TS 6	TOTAL TS 6	76 819	+1,5%	18 641	+2,3%	37 639	+0,8%	15 933	+4,5%	4 606	-5,8%
TS 7	CH St-Brieuc	79 039	-0,6%	9 444	-1,8%	32 609	-1,9%	31 886	+3,0%	5 100	-10,5%
TS 7	CH Guingamp	15 891	-0,9%	4 310	-0,8%	9 139	-3,9%	1 284	+33,1%	1 158	-4,6%
TS 7	CH Lannion	16 476	+1,5%	2 104	-2,0%	9 604	-0,5%	3 292	+13,3%	1 476	-3,2%
TS 7	Pcq Trégor	8 731	+1,2%	4 308	+10,7%	2 710	-9,4%	1 713	-1,9%		-
TS 7	CH Paimpol	5 121	+3,0%	89	+30,9%	4 656	+2,2%	209	+4,5%	167	+9,9%
TS 7	CH Tréguier	1 449	-7,1%		-	1 422	-7,8%	27	+58,8%		-
TS 7	CH Penthièvre et Poudouvre	948	+61,2%		-	948	+61,2%		-		-
TS 7	HP Côtes d'Armor	38 343	+5,5%	16 620	+4,3%	8 124	+4,2%	11 371	+8,6%	2 228	+5,0%
TS 7	TOTAL TS 7	165 998	+1,2%	36 875	+2,4%	69 212	-1,2%	49 782	+5,4%	10 129	-5,4%
TS 8	CHS Plouguernevel	218	-5,6%		-	218	-5,6%		-		-
TS 8	CH Guéméné-sur-Scorff	245	+17,8%		-	245	+17,8%		-		-
TS 8	Pcq Pontivy	7 442	-3,5%	4 673	-4,7%	2 733	-1,4%	26	-16,1%	10	+0%
TS 8	CHCB Pontivy	31 730	+3,5%	3 821	+4,2%	14 721	+0,4%	10 814	+8,0%	2 374	+3,1%
TS 8	TOTAL TS 8	39 635	+2,2%	8 494	-0,9%	17 917	+0,2%	10 840	+8,0%	2 384	+3,1%
	TOUS Ets	1 252 464	+2,1%	304 358	+2,5%	492 242	+0,4%	379 057	+4,9%	76 807	-2,5%

Source : PMSI MCO 2016 et 2017

**ANNEXE 1-1-ACTIVITE-CATEG : Nombre de séjours par activité de soins en 2017 et évolution par rapport à 2016
Par catégorie d'établissement**

	TOTAL (séjours + séances)		Chirurgie		Médecine (hors séances, obst.)		Séances		Obstétrique Mère-enfant	
	2017	Evol.	2017	Evol.	2017	Evol.	2017	Evol.	2017	Evol.
CH	158 070	+1,2%	24 624	+1,4%	102 292	+0,4%	17 758	+12,1%	13 396	-5,1%
CH de référence	394 015	+1,4%	47 103	+2,0%	153 866	-0,4%	165 936	+3,7%	27 110	-2,8%
CHU	250 211	+3,6%	44 460	+4,7%	108 832	+1,5%	82 190	+6,4%	14 729	+0,5%
CLCC	59 237	+4,6%	1 704	-11,2%	2 623	-5,5%	54 910	+5,7%		-
Clinique ESPIC	38 217	+8,7%	18 762	+9,5%	11 708	+10,2%	28	-54,1%	7 719	+5,2%
Ets de proximité	19 942	+0,3%	36	-18,2%	14 995	-1,1%	4 911	+5,4%		-
Ets ex-OQN	332 772	+1,1%	167 669	+1,6%	97 926	-0,1%	53 324	+3,7%	13 853	-6,2%
	1 252 464	+2,1%	304 358	+2,5%	492 242	+0,4%	379 057	+4,9%	76 807	-2,5%

Source : PMSI MCO 2016 et 2017, hors établissements de dialyse « purs »

**ANNEXE 1-2-CHIR-TS : Nombre de séjours de chirurgie en ambulatoire/HC et évolution 2017 par rapport à 2016
Par territoire de santé**

		Total		Chirurgie ambulatoire		Chirurgie HC		Part de l'ambulatoire	
		2017	Evol.	2017	Evol.	2017	Evol.	2016	2017
TS 1	CHU Brest	18 780	+6,8%	6 739	+20,5%	12 041	+0,4%	31,8	35,9
TS 1	CH Landerneau	1 670	+1,6%	747	-3,6%	923	+6,3%	47,2	44,7
TS 1	Cq Pasteur	11 020	+2,3%	7 634	+6,0%	3 386	-5,2%	66,8	69,3
TS 1	HIA Brest	2 068	-9,9%	1 257	-3,5%	811	-18,4%	56,7	60,8
TS 1	ILDYS - Site Roscoff	1	-		-	1	-		0
TS 1	Cq Grand Large	3 960	-3,2%	2 053	+0,0%	1 907	-6,4%	50,2	51,8
TS 1	Pcq Keraudren	11 591	-0,9%	6 358	+1,5%	5 233	-3,7%	53,6	54,9
TS 1	CH Morlaix	3 733	+6,7%	1 911	+9,1%	1 822	+4,2%	50,1	51,2
TS 1	CMC Baie de Morlaix	4 953	-0,6%	3 406	+1,6%	1 547	-4,9%	67,3	68,8
TS 1	TOTAL TS 1	57 776	+2,1%	30 105	+6,4%	27 671	-2,1%	50,0	52,1
TS 2	CH Douarnenez	129	+44,9%	10	+42,9%	119	+45,1%	7,9	7,8
TS 2	Cq St-Michel Ste-Anne	9 675	-0,4%	7 012	+4,6%	2 663	-11,6%	69,0	72,5
TS 2	Pcq Quimper Sud	8 018	+1,5%	4 613	+5,4%	3 405	-3,3%	55,4	57,5
TS 2	HD Pont l'Abbé	60	-11,8%	13	+30,0%	47	-19,0%	14,7	21,7
TS 2	CHIC Quimper	9 688	+2,2%	4 156	+2,9%	5 532	+1,6%	42,6	42,9
TS 2	TOTAL TS 2	27 570	+1,2%	15 804	+4,4%	11 766	-2,9%	55,5	57,3
TS 3	CH Quimperlé	2	-50,0%		-	2	-50,0%	0	0
TS 3	Cq du TER	9 036	-7,3%	6 221	+0,4%	2 815	-20,7%	63,6	68,8
TS 3	Cq Porte de l'Orient	8 281	+16,5%	3 706	+16,5%	4 575	+16,4%	44,7	44,8
TS 3	CHBS Lorient	9 372	+6,4%	4 508	+8,3%	4 864	+4,7%	47,3	48,1
TS 3	TOTAL TS 3	26 691	+4,0%	14 435	+6,6%	12 256	+1,0%	52,7	54,1
TS 4	CH Ploërmel	3 621	+9,3%	2 098	+11,5%	1 523	+6,5%	56,8	57,9
TS 4	Cq Augustines	27	-37,2%		-	27	-37,2%	0	0
TS 4	HP Océane	19 980	+0,5%	12 418	+4,0%	7 562	-4,7%	60,1	62,2
TS 4	CHBA Vannes	9 967	+0,7%	3 807	-4,0%	6 160	+3,9%	40,1	38,2
TS 4	TOTAL TS 4	33 595	+1,4%	18 323	+3,0%	15 272	-0,4%	53,7	54,5
TS 5	CH Fougères	2 154	-1,8%	964	-1,7%	1 190	-1,9%	44,7	44,8
TS 5	CH Redon	2 375	-0,2%	1 442	+2,5%	933	-4,1%	59,1	60,7
TS 5	CH Vitré	1 900	+5,3%	1 003	+12,6%	897	-1,9%	49,4	52,8

**ANNEXE 1-2-CHIR-TS : Nombre de séjours de chirurgie en ambulatoire/HC et évolution 2017 par rapport à 2016
Par territoire de santé**

		Total		Chirurgie ambulatoire		Chirurgie HC		Part de l'ambulatoire	
		2017	Evol.	2017	Evol.	2017	Evol.	2016	2017
TS 5	CHP St-Grégoire	28 288	+3,7%	16 122	+6,5%	12 166	+0,3%	55,5	57,0
TS 5	Cq La Sagesse	10 481	+4,5%	6 379	+9,7%	4 102	-2,7%	58,0	60,9
TS 5	Pcq St-Laurent	6 365	+7,4%	4 433	+10,3%	1 932	+1,2%	67,8	69,6
TS 5	Cq St-Yves	1	-	-	-	1	-	-	0
TS 5	CH Janzé	-	-	-	-	-	-	0	-
TS 5	CH Montfort sur Meu	1	-	-	-	1	-	-	0
TS 5	CRLCC E. Marquis	1 704	-11,2%	1 116	-11,8%	588	-10,0%	66,0	65,5
TS 5	Pôle gériatrique rennais	6	-	-	-	6	-	-	0
TS 5	HP Sévigné	15 761	+4,0%	10 655	+7,2%	5 106	-2,0%	65,6	67,6
TS 5	CHU Rennes	25 680	+3,3%	9 684	+4,8%	15 996	+2,3%	37,2	37,7
TS 5	TOTAL TS 5	94 716	+3,5%	51 798	+6,4%	42 918	+0,2%	53,2	54,7
TS 6	CH Dinan	409	-2,6%	276	+11,3%	133	-22,7%	59,0	67,5
TS 6	Pcq Pays de Rance	6 315	-0,5%	4 075	+3,5%	2 240	-6,9%	62,1	64,5
TS 6	CH St-Malo	4 811	+2,5%	2 038	+5,9%	2 773	+0,2%	41,0	42,4
TS 6	Cq Côte d'Emeraude	7 106	+5,1%	4 589	+9,4%	2 517	-1,9%	62,0	64,6
TS 6	TOTAL TS 6	18 641	+2,3%	10 978	+6,5%	7 663	-3,1%	56,6	58,9
TS 7	CH St-Brieuc	9 444	-1,8%	3 921	-3,7%	5 523	-0,5%	42,3	41,5
TS 7	CH Guingamp	4 310	-0,8%	2 891	-0,0%	1 419	-2,4%	66,5	67,1
TS 7	CH Lannion	2 104	-2,0%	879	+2,1%	1 225	-4,8%	40,1	41,8
TS 7	Pcq Trégor	4 308	+10,7%	2 872	+22,9%	1 436	-7,6%	60,1	66,7
TS 7	CH Paimpol	89	+30,9%	30	+3,4%	59	+51,3%	42,6	33,7
TS 7	HP Côtes d'Armor	16 620	+4,3%	10 643	+8,4%	5 977	-2,3%	61,6	64,0
TS 7	TOTAL TS 7	36 875	+2,4%	21 236	+6,1%	15 639	-2,3%	55,6	57,6
TS 8	Pcq Pontivy	4 673	-4,7%	3 138	+0,7%	1 535	-14,0%	63,6	67,2
TS 8	CHCB Pontivy	3 821	+4,2%	1 805	+7,4%	2 016	+1,4%	45,8	47,2
TS 8	TOTAL TS 8	8 494	-0,9%	4 943	+3,1%	3 551	-5,9%	56,0	58,2
TOUS Ets		304 358	+2,5%	167 622	+5,7%	136 736	-1,2%	53,4	55,1

Source : PMSI MCO 2016 et 2017

**ANNEXE 1-2-CHIR-CATEG : Nombre de séjours de chirurgie en ambulatoire/HC et évolution 2017 par rapport à 2016
Par catégorie d'établissement**

	Total		Chirurgie ambulatoire		Chirurgie HC		Part de l'ambulatoire	
	2017	Evol.	2017	Evol.	2017	Evol.	2016	2017
CH	24 624	+1,4%	13 521	+3,7%	11 103	-1,2%	53,7	54,9
CH de référence	47 103	+2,0%	20 235	+2,0%	26 868	+2,1%	43,0	43,0
CHU	44 460	+4,7%	16 423	+10,7%	28 037	+1,5%	34,9	36,9
CLCC	1 704	-11,2%	1 116	-11,8%	588	-10,0%	66,0	65,5
Clinique ESPIC	18 762	+9,5%	10 085	+12,1%	8 677	+6,5%	52,5	53,8
Ets de proximité	36	-18,2%		-	36	-18,2%	0	0
Ets ex-OQN	167 669	+1,6%	106 242	+5,6%	61 427	-4,6%	61,0	63,4
Tous Ets	304 358	+2,5%	167 622	+5,7%	136 736	-1,2%	53,4	55,1

Source : PMSI MCO 2016 et 2017

**ANNEXE 1-3-MED-TS : Nombre de séjours de médecine en HJ/HC et évolution 2017 par rapport à 2016
Par territoire de santé**

		Total		Dont interventionnel		Médecine 0 jour		Médecine HC		% Méd 0 jour	
		2017	Evol.	2017	Evol.	2017	Evol.	2017	Evol.	2016	2017
TS 1	CHU Brest	48 241	+3,3%	6 342	+7,7%	13 337	+10,4%	34 904	+0,9%	25,9	27,6
TS 1	CH Landerneau	4 196	-4,3%	391	+2,4%	1 126	-5,2%	3 070	-4,0%	27,1	26,8
TS 1	CH Crozon	92	-12,4%	0	-	1	-	91	-13,3%	0	1,1
TS 1	CH Lesneven	261	+16,5%	0	-	1	-80,0%	260	+18,7%	2,2	0,4
TS 1	CH Lanmeur	190	-1,6%	0	-	1	-50,0%	189	-1,0%	1,0	0,5
TS 1	Cq Pasteur	5 668	+0,5%	3 089	+11,0%	3 173	+12,7%	2 495	-11,6%	49,9	56,0
TS 1	HIA Brest	5 310	-11,0%	312	-25,7%	1 412	-21,8%	3 898	-6,3%	30,2	26,6
TS 1	CH St-Renan	357	-7,8%	0	-	3	-	354	-8,5%	0	0,8
TS 1	ILDYS - Site Roscoff	1 165	+3,7%	0	-	1 051	+6,3%	114	-14,9%	88,1	90,2
TS 1	Cq Grand Large	4 687	-12,3%	4 172	-8,3%	3 854	-8,7%	833	-25,7%	79,0	82,2
TS 1	Pcq Keraudren	9 168	+4,8%	5 828	+5,3%	5 098	+4,2%	4 070	+5,7%	56,0	55,6
TS 1	CH Morlaix	13 504	-3,1%	1 154	-11,6%	2 082	-0,6%	11 422	-3,5%	15,0	15,4
TS 1	CMC Baie de Morlaix	2 443	+10,9%	1 829	+20,6%	1 765	+15,6%	678	+0,3%	69,3	72,2
TS 1	TOTAL TS 1	95 282	+0,4%	23 117	+3,3%	32 904	+4,1%	62 378	-1,5%	33,3	34,5
TS 2	CH Douarnenez	6 384	+7,8%	325	-16,7%	2 212	+22,1%	4 172	+1,5%	30,6	34,6
TS 2	Cq St-Michel Ste-Anne	3 026	-0,6%	2 049	-0,3%	2 088	+2,7%	938	-7,1%	66,8	69,0
TS 2	Pcq Quimper Sud	4 965	-1,7%	4 261	-0,2%	3 986	+0,6%	979	-10,0%	78,5	80,3
TS 2	HD Pont l'Abbé	4 914	+4,5%	561	+0,7%	1 129	+24,1%	3 785	-0,2%	19,3	23,0
TS 2	CHIC Quimper	26 755	-1,8%	3 650	-0,7%	6 661	-4,8%	20 094	-0,8%	25,7	24,9
TS 2	TOTAL TS 2	46 044	+0,2%	10 846	-0,9%	16 076	+2,3%	29 968	-0,9%	34,2	34,9
TS 3	CH Quimperlé	6 245	+4,8%	2	+100,0%	915	-10,6%	5 330	+8,0%	17,2	14,7
TS 3	CH Le Faouet	306	+5,2%	0	-	4	-	302	+3,8%	0	1,3
TS 3	CH Port Louis	238	+17,2%	0	-	5	+400,0%	233	+15,3%	0,5	2,1
TS 3	Cq du TER	2 052	-14,5%	1 700	-2,4%	1 742	-4,0%	310	-47,1%	75,6	84,9
TS 3	Cq Porte de l'Orient	7 408	+12,1%	4 596	+6,2%	5 409	+12,0%	1 999	+12,5%	73,1	73,0
TS 3	CHBS Lorient	31 719	+1,6%	4 888	+7,9%	8 937	+2,0%	22 782	+1,4%	28,0	28,2
TS 3	TOTAL TS 3	47 968	+2,7%	11 186	+5,5%	17 012	+3,6%	30 956	+2,3%	35,2	35,5
TS 4	CH Ploërmel	6 677	-2,2%	1 189	+0%	1 307	-8,3%	5 370	-0,6%	20,9	19,6
TS 4	CH Le Palais	541	-23,4%	1	-	85	-53,3%	456	-13,0%	25,8	15,7

**ANNEXE 1-3-MED-TS : Nombre de séjours de médecine en HJ/HC et évolution 2017 par rapport à 2016
Par territoire de santé**

		Total		Dont interventionnel		Médecine 0 jour		Médecine HC		% Méd 0 jour	
		2017	Evol.	2017	Evol.	2017	Evol.	2017	Evol.	2016	2017
TS 4	Cq Augustines	2 418	-2,7%	0	-	1 043	-6,0%	1 375	-0,1%	44,7	43,1
TS 4	CH Malestroit	19	-67,2%	0	-		-	19	-67,2%	0	0
TS 4	HP Océane	12 638	-1,6%	8 787	-1,5%	7 657	-2,5%	4 981	-0,3%	61,1	60,6
TS 4	CHBA Vannes	29 215	-0,2%	4 502	+3,6%	5 682	+2,6%	23 533	-0,8%	18,9	19,4
TS 4	TOTAL TS 4	51 508	-1,3%	14 479	+0,2%	15 774	-2,1%	35 734	-1,0%	30,9	30,6
TS 5	CH Fougères	8 332	-0,3%	1 344	-1,8%	1 635	-4,6%	6 697	+0,8%	20,5	19,6
TS 5	CH Redon	6 792	+1,2%	643	-9,9%	2 098	+14,7%	4 694	-3,9%	27,2	30,9
TS 5	CH Vitré	5 584	+4,8%	1 041	+6,0%	1 305	+10,3%	4 279	+3,3%	22,2	23,4
TS 5	CH Bain de Bretagne	627	-0,6%	0	-100,0%	15	-11,8%	612	-0,3%	2,7	2,4
TS 5	CH La Guerche	373	-6,5%	0	-	8	+166,7%	365	-7,8%	0,8	2,1
TS 5	CHP St-Grégoire	13 530	-1,9%	7 799	-5,7%	7 632	-5,2%	5 898	+2,7%	58,4	56,4
TS 5	Cq La Sagesse	4 300	+6,9%	3 219	+6,2%	3 453	+6,5%	847	+8,6%	80,6	80,3
TS 5	Pcq St-Laurent	11 368	+4,7%	4 784	+10,1%	3 904	+9,8%	7 464	+2,2%	32,7	34,3
TS 5	Cq St-Yves	359	+5,6%	0	-		-	359	+5,6%	0	0
TS 5	CH Janzé	282	-4,7%	0	-	1	-50,0%	281	-4,4%	0,7	0,4
TS 5	CH Montfort sur Meu	207	+1,0%	0	-		-	207	+1,0%	0	0
TS 5	CH Saint-Méen le Grand	18	-83,9%	0	-	1	-	17	-84,8%	0	5,6
TS 5	CRLCC E. Marquis	2 623	-5,5%	488	-1,2%	582	+1,2%	2 041	-7,3%	20,7	22,2
TS 5	Pôle gériatrique rennais	3 373	+7,4%	8	-83,3%	1 382	+7,8%	1 991	+7,1%	40,8	41,0
TS 5	HP Sévigné	8 037	+7,1%	4 728	+4,7%	4 698	+3,3%	3 339	+13,0%	60,6	58,5
TS 5	CHU Rennes	60 591	+0,2%	7 647	+0,2%	21 051	-3,4%	39 540	+2,2%	36,0	34,7
TS 5	CH Marches de Bretagne	276	+0%	0	-	2	-33,3%	274	+0,4%	1,1	0,7
TS 5	TOTAL TS 5	126 672	+1,1%	31 701	+1,0%	47 767	-0,1%	78 905	+1,9%	38,2	37,7
TS 6	CH Dinan	10 955	+8,5%	432	+27,1%	1 978	+40,3%	8 977	+3,3%	14,0	18,1
TS 6	Pcq Pays de Rance	3 685	-1,8%	3 275	-1,0%	3 269	-1,0%	416	-8,2%	87,9	88,7
TS 6	CH St-Malo	18 847	-0,3%	3 179	+6,5%	3 768	+9,4%	15 079	-2,5%	18,2	20,0
TS 6	CH Dinard	696	-23,3%	35	-82,4%	56	-76,2%	640	-4,9%	25,9	8,0
TS 6	Cq Côte d'Emeraude	3 092	-7,0%	2 455	-3,0%	2 423	-1,3%	669	-23,2%	73,8	78,4
TS 6	Cq St-Joseph	364	+3,7%	0	-	9	+50,0%	355	+2,9%	1,7	2,5

**ANNEXE 1-3-MED-TS : Nombre de séjours de médecine en HJ/HC et évolution 2017 par rapport à 2016
Par territoire de santé**

		Total		Dont interventionnel		Médecine 0 jour		Médecine HC		% Méd 0 jour	
		2017	Evol.	2017	Evol.	2017	Evol.	2017	Evol.	2016	2017
TS 6	TOTAL TS 6	37 639	+0,8%	9 376	+0,1%	11 503	+6,0%	26 136	-1,4%	29,1	30,6
TS 7	CH St-Brieuc	32 609	-1,9%	5 528	+1,6%	7 809	-3,1%	24 800	-1,5%	24,3	23,9
TS 7	CH Guingamp	9 139	-3,9%	2 036	-11,0%	3 027	-4,9%	6 112	-3,4%	33,5	33,1
TS 7	CH Lannion	9 604	-0,5%	812	+0,4%	1 995	+19,2%	7 609	-4,7%	17,3	20,8
TS 7	Pcq Trégor	2 710	-9,4%	2 193	-9,0%	2 224	-9,2%	486	-10,2%	81,9	82,1
TS 7	CH Paimpol	4 656	+2,2%	424	-3,2%	1 242	+6,9%	3 414	+0,6%	25,5	26,7
TS 7	CH Tréguier	1 422	-7,8%	1	-	753	-8,7%	669	-6,7%	53,5	53,0
TS 7	CH Penthièvre et Poudouvre	948	+61,2%	0	-	9	+125,0%	939	+60,8%	0,7	0,9
TS 7	HP Côtes d'Armor	8 124	+4,2%	5 669	+7,3%	5 134	+6,2%	2 990	+0,8%	62,0	63,2
TS 7	TOTAL TS 7	69 212	-1,2%	16 663	-0,0%	22 193	+0,0%	47 019	-1,7%	31,7	32,1
TS 8	CHS Plouguernevel	218	-5,6%	0	-	1	-66,7%	217	-4,8%	1,3	0,5
TS 8	CH Guéméné-sur-Scorff	245	+17,8%	0	-	13	+30,0%	232	+17,2%	4,8	5,3
TS 8	Pcq Pontivy	2 733	-1,4%	2 276	+2,4%	2 293	+1,0%	440	-12,0%	82,0	83,9
TS 8	CHCB Pontivy	14 721	+0,4%	1 341	+11,6%	1 989	+2,8%	12 732	-0,0%	13,2	13,5
TS 8	TOTAL TS 8	17 917	+0,2%	3 617	+5,6%	4 296	+1,8%	13 621	-0,3%	23,6	24,0
	TOUS Ets	492 242	+0,4%	120 985	+1,5%	167 525	+1,6%	324 717	-0,2%	33,6	34,0

Source : PMSI MCO 2017 et 2018

**ANNEXE 1-3-MED-CATEG : Nombre de séjours de médecine en HJ/HC et évolution 2017 par rapport à 2016
Par catégorie d'établissement**

	Total		Dont interventionnel		Médecine 0 jour		Médecine HC		% Méd 0 jour	
	2017	Evol.	2017	Evol.	2017	Evol.	2017	Evol.	2016	2017
CH	102 292	+0,4%	10 666	-4,6%	23 463	+4,7%	78 829	-0,8%	22,0	22,9
CH de référence	153 866	-0,4%	23 088	+4,1%	34 846	+0,3%	119 020	-0,7%	22,5	22,6
CHU	108 832	+1,5%	13 989	+3,4%	34 388	+1,5%	74 444	+1,6%	31,6	31,6
CLCC	2 623	-5,5%	488	-1,2%	582	+1,2%	2 041	-7,3%	20,7	22,2
Clinique ESPIC	11 708	+10,2%	7 815	+6,2%	8 862	+9,8%	2 846	+11,3%	75,9	75,7
Ets de proximité	14 995	-1,1%	45	-81,9%	4 444	-5,0%	10 551	+0,6%	30,8	29,6
Ets ex-OQN	97 926	-0,1%	64 894	+1,0%	60 940	+0,6%	36 986	-1,3%	61,8	62,2
	492 242	+0,4%	120 985	+1,5%	167 525	+1,6%	324 717	-0,2%	33,6	34,0

Source : PMSI MCO 2016 et 2017

ANNEXE 1-4-SEANCES-TS : Nombre de séances par type et évolution 2017 par rapport à 2016
Par territoire de santé

		TOTAL		Chimiothérapie tumorale		Chimiothérapie non tumorale		Transfusion		Dialyse		Radiothérapie		Autres	
		2017	Evol.	2017	Evol.	2017	Evol.	2017	Evol.	2017	Evol.	2017	Evol.	2017	Evol.
TS 1	CHU Brest	53 949	+8,9%	14 041	+15,4%	4 201	+17,9%	1 341	-0,4%	6 829	-1,4%	25 233	+7,9%	2 304	+7,3%
TS 1	CH Landerneau	946	-7,7%	675	-7,4%	102	-4,7%	169	-10,6%		-		-		-
TS 1	Cq Pasteur	8 042	+1,2%	7 688	+1,2%	108	-6,9%	246	+5,1%		-		-		-
TS 1	ILDYS - Site Roscoff	4 568	+5,1%		-		-		-	4 568	+5,1%		-		-
TS 1	Cq Grand Large	148	-16,4%		-	147	-15,0%	1	-75,0%		-		-		-
TS 1	Pcq Keraudren	101	-14,4%		-	101	-14,4%		-		-		-		-
TS 1	CH Morlaix	5 079	+13,9%	4 111	+15,7%	683	+0,9%	285	+23,4%		-		-		-
TS 1	CMC Baie de Morlaix	841	+4,9%	767	+7,6%	74	-16,9%		-		-		-		-
TS 1	TOTAL TS 1	73 674	+7,7%	27 282	+10,2%	5 416	+11,8%	2 042	+1,8%	11 397	+1,1%	25 233	+7,9%	2 304	+7,3%
TS 2	CH Douarnenez	1 750	+12,0%	1 324	+28,5%	113	-44,6%	313	-4,9%		-		-		-
TS 2	Cq St-Michel Ste-Anne	2 427	-5,5%	2 364	+1,0%	15	-91,5%	48	-5,9%		-		-		-
TS 2	Pcq Quimper Sud	144	+18,0%		-	131	+10,1%	13	+333,3%		-		-		-
TS 2	HD Pont l'Abbé	712	+18,7%	507	+13,9%	115	+49,4%	90	+15,4%		-		-		-
TS 2	CHIC Quimper	44 703	+5,1%	11 390	+5,9%	2 274	+8,0%	1 097	+4,1%	8 765	+0,8%	21 177	+6,3%		-
TS 2	TOTAL TS 2	49 736	+5,0%	15 585	+6,9%	2 648	-1,2%	1 561	+3,0%	8 765	+0,8%	21 177	+6,3%		-
TS 3	CH Quimperlé	338	+77,0%		-	137	+73,4%	201	+79,5%		-		-		-
TS 3	CH Port Louis	6	+20,0%		-		-	6	+20,0%		-		-		-
TS 3	Cq du TER	37	-60,6%		-	36	+500,0%	1	-		-		-		-
TS 3	Cq Porte de l'Orient	21	+0%		-	17	-15,0%	4	+300,0%		-		-		-
TS 3	CHBS Lorient	46 967	+2,2%	12 708	+7,7%	2 133	+8,5%	1 164	-2,3%	6 739	+4,1%	24 223	-1,1%		-
TS 3	TOTAL TS 3	47 369	+2,4%	12 708	+6,9%	2 323	+12,2%	1 376	+5,1%	6 739	+4,1%	24 223	-1,1%		-
TS 4	CH Ploërmel	657	+11,0%	455	-0,9%	64	+42,2%	138	+56,8%		-		-		-
TS 4	CH Le Palais	28	-40,4%		-	12	+1 100,0%	16	-65,2%		-		-		-
TS 4	HP Océane	7 004	+5,5%	6 536	+7,2%	260	-20,7%	208	-4,1%		-		-		-
TS 4	CHBA Vannes	20 865	+2,6%	10 027	+20,9%	2 306	-23,0%	895	+11,7%	7 635	-7,5%		-	2	-
TS 4	TOTAL TS 4	28 554	+3,4%	17 018	+14,6%	2 642	-21,6%	1 257	+9,1%	7 635	-7,5%		-	2	-
TS 5	CH Fougères	548	+66,6%	378	+44,8%	132	+207,0%	38	+52,0%		-		-		-
TS 5	CH Redon	264	+66,0%	76	+985,7%	24	+300,0%	164	+12,3%		-		-		-
TS 5	CH Vitré	799	+12,1%	506	+0,2%	148	+41,0%	145	+40,8%		-		-		-

ANNEXE 1-4-SEANCES-TS : Nombre de séances par type et évolution 2017 par rapport à 2016
Par territoire de santé

		TOTAL		Chimiothérapie tumorale		Chimiothérapie non tumorale		Transfusion		Dialyse		Radiothérapie		Autres	
		2017	Evol.	2017	Evol.	2017	Evol.	2017	Evol.	2017	Evol.	2017	Evol.	2017	Evol.
TS 5	CH Bain de Bretagne	33	+6,5%		-		-	32	+3,2%		-		-	1	-
TS 5	CH La Guerche	2	+100,0%		-		-	2	-		-		-		-
TS 5	CHP St-Grégoire	11 533	-0,3%	10 779	+0,6%	398	-16,9%	356	-5,8%		-		-		-
TS 5	Cq La Sagesse	7	-82,5%		-	6	-84,6%	1	+0%		-		-		-
TS 5	Pcq St-Laurent	943	+9,1%	902	+5,0%	40	+700,0%	1	-		-		-		-
TS 5	Cq St-Yves		-		-		-		-		-		-		-
TS 5	CRLCC E. Marquis	54 910	+5,7%	16 958	+15,2%	74	-47,5%	295	+7,7%		-	37 583	+2,1%		-
TS 5	Pôle gériatrique rennais	92	+15,0%		-	1	-88,9%	91	+28,2%		-		-		-
TS 5	HP Sévigné	5 797	+3,6%	4 674	+1,8%	737	+10,2%	386	+15,9%		-		-		-
TS 5	CHU Rennes	28 241	+1,9%	10 102	+1,2%	7 128	+8,8%	1 707	-8,4%	8 892	-0,8%		-	412	+18,7%
TS 5	TOTAL TS 5	103 169	+4,2%	44 375	+6,6%	8 688	+7,9%	3 218	-0,2%	8 892	-0,9%	37 583	+2,1%	413	+19,0%
TS 6	CH Dinan	1 880	-12,0%	1 351	-12,6%	298	-11,0%	231	-10,1%		-		-		-
TS 6	Pcq Pays de Rance	108	+129,8%	108	+129,8%		-		-		-		-		-
TS 6	CH St-Malo	10 701	+3,8%	4 813	+6,6%	949	+5,6%	729	-0,4%	4 210	+1,1%		-		-
TS 6	CH Dinard	149	+20,2%		-	119	+12,3%	30	+66,7%		-		-		-
TS 6	Cq Côte d'Emeraude	3 089	+17,4%	3 031	+17,7%	15	-11,8%	43	+10,3%		-		-		-
TS 6	Cq St-Joseph	6	+0%		-		-	6	+0%		-		-		-
TS 6	TOTAL TS 6	15 933	+4,5%	9 303	+7,2%	1 381	+1,8%	1 039	-1,2%	4 210	+1,1%		-		-
TS 7	CH St-Brieuc	31 886	+3,0%	8 581	+9,4%	2 375	+3,7%	1 145	+0,7%	19 722	+0,7%		-	63	-27,6%
TS 7	CH Guingamp	1 284	+33,1%	605	+83,3%	414	-1,2%	265	+22,7%		-		-		-
TS 7	CH Lannion	3 292	+13,3%	2 178	+25,5%	701	-13,9%	413	+16,0%		-		-		-
TS 7	Pcq Trégor	1 713	-1,9%	1 586	-3,2%	72	-28,0%	55	+587,5%		-		-		-
TS 7	CH Paimpol	209	+4,5%		-	96	+74,5%	113	-22,1%		-		-		-
TS 7	CH Tréguier	27	+58,8%		-	10	+25,0%	17	+88,9%		-		-		-
TS 7	HP Côtes d'Armor	11 371	+8,6%	10 948	+9,4%	209	-7,5%	214	-8,9%		-		-		-
TS 7	TOTAL TS 7	49 782	+5,4%	23 898	+10,9%	3 877	-0,9%	2 222	+5,5%	19 722	+0,7%		-	63	-27,6%
TS 8	Pcq Pontivy	26	-16,1%		-	26	-16,1%		-		-		-		-
TS 8	CHCB Pontivy	10 814	+8,0%	1 914	+0,4%	48	+41,2%	28	+600,0%	8 824	+9,4%		-		-

**ANNEXE 1-4-SEANCES-TS : Nombre de séances par type et évolution 2017 par rapport à 2016
Par territoire de santé**

		TOTAL		Chimiothérapie tumorale		Chimiothérapie non tumorale		Transfusion		Dialyse		Radiothérapie		Autres	
		2017	Evol.	2017	Evol.	2017	Evol.	2017	Evol.	2017	Evol.	2017	Evol.	2017	Evol.
TS 8	TOTAL TS 8	10 840	+8,0%	1 914	+0,4%	74	+13,8%	28	+600,0%	8 824	+9,4%		-		-
	TOUS Ets	379 057	+4,9%	152 083	+8,7%	27 049	+2,7%	12 743	+3,0%	76 184	+0,9%	108 216	+3,5%	2 782	+7,8%

Source : PMSI MCO 2016 et 2017, hors établissements de dialyse « purs »

**ANNEXE 1-4-SEANCES-CATEG : Nombre de séances par type et évolution 2017 par rapport à 2016
Par catégorie d'établissement**

	TOTAL		Chimiothérapie tumorale		Chimiothérapie non tumorale		Transfusion		Dialyse		Radiothérapie		Autres	
	2017	Evol.	2017	Evol.	2017	Evol.	2017	Evol.	2017	Evol.	2017	Evol.	2017	Evol.
CH	17 758	+12,1%	12 166	+14,8%	3 027	+2,1%	2 565	+12,7%		-		-		-
CH de référence	165 936	+3,7%	49 433	+9,5%	10 085	-2,0%	5 058	+2,8%	55 895	+1,2%	45 400	+2,2%	65	-25,3%
CHU	82 190	+6,4%	24 143	+9,0%	11 329	+12,0%	3 048	-5,0%	15 721	-1,1%	25 233	+7,9%	2 716	+8,9%
CLCC	54 910	+5,7%	16 958	+15,2%	74	-47,5%	295	+7,7%		-	37 583	+2,1%		-
Clinique ESPIC	28	-54,1%		-	23	-61,0%	5	+150,0%		-		-		-
Ets de proximité	4 911	+5,4%		-	142	+13,6%	200	+7,0%	4 568	+5,1%		-	1	-
Ets ex-OQN	53 324	+3,7%	49 383	+4,5%	2 369	-10,7%	1 572	+4,7%		-		-		-
	379 057	+4,9%	152 083	+8,7%	27 049	+2,7%	12 743	+3,0%	76 184	+0,9%	108 216	+3,5%	2 782	+7,8%

Source : PMSI MCO 2016 et 2017, hors établissements de dialyse « purs »

Source : PMSI MCO 2015 et 2016

ANNEXE 1-5-DIALYSE-SITE : Nombre de séances/semaines de dialyse prises en charge à domicile et/ou en dialyse péritonéale en 2017 et évolution par rapport à 2016
Par territoire de santé

TS	Structure	finess	Site	Centre		UDM		Autodialyse		Entrainement	
				Nb. séances 2017	Evol /2016 (%)	Nb. séances 2017	Evol /2016 (%)	Nb. séances 2017	Evol /2016 (%)	Nb. séances 2017	Evol /2016 (%)
1	AUB	290005131	CENTRE DE DIALYSE DE PL-LES-MORLAIX	3 428	-33,9%	13	-99,1%		-	715	+39,1%
1	AUB	290005172	UNITÉ D'AUTODIALYSE BREST HERMITAGE AUB		-		-	3 254	-12,3%		-
1	AUB	290018555	UNITÉ D'AUTODIALYSE MORLAIX - AUB		-	2 071	+424,3%	3 482	+315,5%		-
1	AUB	290023779	CENTRE DE DIALYSE DE CARHAIX	1 910	-15,7%	730	-32,9%	323	+1 694,4%	237	+330,9%
1	AUB	290023787	UNITÉ D'AUTODIALYSE LANDIVISIAU - AUB		-		-	101	-77,9%		-
1	AUB	290028539	UNITÉ D'AUTODIALYSE LANDERNEAU - AUB		-		-	399	-38,1%		-
1	AUB	290030808	UNITÉ D'AUTODIALYSE CROZON - AUB		-	1 256	+2,7%	1 281	-21,2%		-
1	AUB	290032028	UNITÉ DE DIALYSE MEDICALISEE DE BREST		-	6 740	-5,8%	1 520	-13,6%	1 649	+11,1%
1	CH	290000017	CHU BREST	6 828	-1,4%		-		-		-
1	CH	290000975	CHM DE ROSCOFF SITE DE PERHARIDY	4 568	+5,1%		-		-		-
1	SBRA	290000850	STE BRESTOISE DU REIN ARTIFICIEL	8 038	+8,0%	683	+10,9%		-		-
1			TOTAL TS 1	24 772	-5,3%	11 493	-4,1%	10 360	+14,4%	2 601	+26,7%
2	AUB	290005230	UNITÉ DIALYSE DOUARNENEZ - AUB		-	958	-16,9%	1 176	-10,2%		-
2	AUB	290018563	UNITÉ DIALYSE QUIMPER KERRADENNEC AUB		-	3 603	+0,9%	2 315	+13,3%	929	-23,9%
2	AUB	290021070	UNITÉ D'AUTODIALYSE CONCARNEAU - AUB		-		-	1 827	-3,0%		-
2	AUB	290025337	UNITÉ D'AUTODIALYSE PLONEOUR LANVERN AUB		-		-	482	-20,6%		-
2	AUB	290029669	CENTRE DE DIALYSE DE QUIMPER	5 695	-7,2%		-		-	287	-4,7%
2	AUB	290032713	UDM DE QUIMPER		-		-		-		-
2	CH	290020700	CHIC DE CORNOUAILLE QUIMPER	8 765	+0,8%		-		-		-
2			TOTAL TS 2	14 460	-2,5%	4 561	-41,1%	5 800	-0,8%	1 216	-20,1%
3	AUB	290032655	UDM DE MELLAC		-	990	-3,4%	14	-94,8%		-
3	AUB	560004004	CENTRE DE DIALYSE DE LORIENT	5 082	+23,4%		-		-	169	+39,7%
3	AUB	560023848	UNITÉ DE DIALYSE MEDICALISEE DE LORIENT		-	6 106	+27,0%	1 776	+1,6%	477	+56,9%
3	CH	560005746	CH BRETAGNE SUD LORIENT		-		-		-		-
3	CH	560005746	GROUPEMENT HOSPITALIER BRETAGNE SUD	6 739	-		-		-		-
3			TOTAL TS 3	11 821	+11,6%	7 096	+21,6%	1 790	-11,2%	646	+52,0%
4	CH	560023210	CH BRETAGNE ATLANTIQUE VANNES	7 227	-8,5%		-		-	408	+16,9%

ANNEXE 1-5-DIALYSE-SITE : Nombre de séances/semaines de dialyse prises en charge à domicile et/ou en dialyse péritonéale en 2017 et évolution par rapport à 2016
Par territoire de santé

TS	Structure	finess	Site	Centre		UDM		Autodialyse		Entrainement	
				Nb. séances 2017	Evol /2016 (%)	Nb. séances 2017	Evol /2016 (%)	Nb. séances 2017	Evol /2016 (%)	Nb. séances 2017	Evol /2016 (%)
4	ECHO	560009490	AUTODIALYSE BELLE-ÎLE		-		-	793	+55,5%		-
4	ECHO	560009508	AUTODIALYSE AURAY		-	155	-	842	-13,7%		-
4	ECHO	560009524	AUTODIALYSE VANNES		-	3 998	+7,9%	2 376	+2,9%		-
4	ECHO	560014078	AUTODIALYSE MUZILLAC		-		-	670	-2,2%		-
4	ECHO	560014128	AUTODIALYSE PLOERMEL		-		-	543	-30,7%		-
4	ECHO	560023152	CENTRE D'HEMODIALYSE AMBULATOIRE ECHO	12 573	+2,9%		-		-		-
4			TOTAL TS 4	19 800	-1,6%	4 153	+12,1%	5 224	-0,7%	408	+16,9%
5	AUB	350002804	CENTRE DE DIALYSE AMBULATOIRE		-		-		-	1 269	+56,5%
5	AUB	350032934	CENTRE DE DIALYSE DE RENNES	14 358	+0,8%		-		-	2 104	+12,2%
5	AUB	350042131	UNITÉ DIALYSE REDON - AUB	1 751	+994,4%	1 750	-17,8%	213	+294,4%		-
5	AUB	350042602	CENTRE DE DIALYSE DE FOUGERES	2 172	+16,5%	1 618	-6,2%	1 034	+15,8%	3	-50,0%
5	AUB	350046744	UNITÉ DE DIALYSE MEDICALISEE DE FOUGERES		-		-		-		-
5	AUB	350046751	UNITÉ DE DIALYSE MEDICALISEE DE MONTGERMONT		-	7 453	+3,2%	8 535	+18,7%		-
5	CH	350005179	CHRU DE RENNES	8 892	-0,8%		-		-		-
5	CH	350002812	CRLCC E. MARQUIS		-		-		-		-
5			TOTAL TS 5	27 173	+7,7%	10 821	-12,5%	9 782	+20,2%	3 376	+25,4%
6	AUB	220021976	UDM SITE DE DINAN		-	1 131	+8,1%	559	+9,0%		-
6	AUB	350030763	UNITÉ D'AUTODIALYSE SAINT MALO - AUB		-		-	1 693	-11,9%		-
6	AUB	350040044	CENTRE DIALYSE DE SAINT MALO	10 938	-3,8%	3 942	+12,4%		-	1 305	+0,2%
6	AUB	350041059	UNITÉ D'AUTODIALYSE DINARD - AUB		-		-	292	+54,5%		-
6	AUB	350045779	UDM DE SAINT MALO		-		-		-		-
6	CH	350000022	CH ST MALO	4 210	+1,1%		-		-		-
6			TOTAL TS 6	15 148	-2,4%	5 073	-31,0%	2 544	-3,0%	1 305	+0,2%
7	AUB	220013106	UNITÉ DIALYSE BEGARD AUB SANTÉ		-		-	1 166	+11,4%		-
7	AUB	220013130	UNITÉ D'AUTODIALYSE PAIMPOL - AUB		-		-	558	-4,6%		-
7	AUB	220013155	UNITÉ D'AUTODIALYSE SAINT ALBAN - AUB		-		-	514	+46,9%		-
7	AUB	220016778	CENTRE D'ENTRAINEMENT ET REPLI ST BRIEUC		-		-		-	11	-81,4%

ANNEXE 1-5-DIALYSE-SITE : Nombre de séances/semaines de dialyse prises en charge à domicile et/ou en dialyse péritonéale en 2017 et évolution par rapport à 2016
Par territoire de santé

TS	Structure	finess	Site	Centre		UDM		Autodialyse		Entrainement	
				Nb. séances 2017	Evol /2016 (%)	Nb. séances 2017	Evol /2016 (%)	Nb. séances 2017	Evol /2016 (%)	Nb. séances 2017	Evol /2016 (%)
7	AUB	220019558	UDM DE SAINT BRIEUC		-	5 091	+16,0%	1 546	-17,4%	256	+76,6%
7	AUB	220020507	CENTRE DE DIALYSE DE LANNION	3 610	+0,3%		-	772	-15,8%	345	+70,8%
7	CH	220000020	CH ST BRIEUC	14 747	+0,6%	4 765	+2,2%		-	209	-8,7%
7			TOTAL TS 7	18 357	+0,6%	9 856	+8,9%	4 556	-4,5%	821	+29,3%
8	AUB	220019848	UNITÉ D'AUTODIALYSE LOUDEAC - AUB		-	903	+28,3%		-		-
8	AUB	560006348	UNITÉ DIALYSE KERIO PONTIVY AUB		-	2 995	-1,7%		-	69	-37,8%
8	AUB	560020208	UDM DE PONTIVY		-		-		-		-
8	CH	560014748	CH DU CENTRE BRETAGNE	8 824	+9,4%		-		-		-
8			TOTAL TS 8	8 824	+9,4%	3 898	-38,0%		-	69	-40,5%
			Bretagne	140 355	+1,1%	56 951	-11,5%	40 056	+6,2%	10 442	+14,8%

ANNEXE 1-5-DIALYSE-SITE : Nombre de séances/semaines de dialyse prises en charge à domicile et/ou en dialyse péritonéale en 2017 et évolution par rapport à 2016
Par territoire de santé

				Hemodialyse à Domicile		DPA		DPCA	
Structure	TS	finess	Site	Nb. séances 2017	Evol /2016 (%)	Nb. semaines 2017	Evol /2016 (%)	Nb. semaines 2017	Evol /2016 (%)
ECHO	4	560023152	CENTRE D'HEMODIALYSE AMBULATOIRE ECHO	718	+15,2%	243	+2,5%	599	-27,7%
AUB	Divers	350002804	CENTRE DE DIALYSE AMBULATOIRE	3 471	+27,9%	1 327	-0,5%	3 890	+11,4%
Bretagne				4 189	+25,5%	1 570	+0%	4 489	+3,9%

ANNEXE 2-1-PMCT-GLOBAL-CATEG : Poids moyen du cas traité (PMCT) en 2017 et évolution
Par catégorie d'établissement

		Nb.sej.		PMCT		PMCT hors supplts		Age moyen		DMS		PMJT		% niv. 1		% niv. 3-4	
		2017	Evol.	2017	Evol.	2017	Evol.	2017	Evol.	2017	Evol.	2017	Evol.	2017	Evol.	2017	Evol.
CH	CH Dinan	12 961	+6,2%	2 599	-5,9%	2 526	-5,7%	58,4	+1,0%	6,5	-2,3%	399	-3,7%	29,9	-4,7%	48,3	+2,2%
CH	CH Guingamp	14 607	-3,1%	2 163	-0,2%	2 135	-0,2%	60,9	+0,6%	5,6	+0,6%	385	-0,8%	40,5	-3,9%	31,5	+7,7%
CH	CH Lannion	13 184	-1,1%	2 590	-4,4%	2 550	-4,4%	55,8	-0,1%	6,1	-5,0%	424	+0,5%	37,5	+3,9%	39,8	+0,4%
CH	CH Paimpol	4 912	+2,9%	2 539	-4,0%	2 462	-4,0%	67,1	-0,1%	7,4	-5,4%	342	+1,5%	33,6	+2,1%	39,7	-0,5%
CH	CH Landerneau	7 192	-1,4%	2 389	+6,3%	2 387	+6,3%	53,5	-0,0%	6,0	+6,7%	398	-0,4%	36,9	-7,7%	34,5	+11,9%
CH	CH Douarnenez	6 513	+8,3%	2 421	-4,2%	2 345	-4,2%	71,1	-0,1%	6,6	-3,5%	367	-0,7%	31,3	+0,8%	36,0	+2,6%
CH	CH Quimperlé	6 248	+4,8%	2 421	-1,4%	2 421	-1,4%	71,5	-0,3%	6,6	-4,6%	369	+3,3%	34,6	-0,0%	32,9	-0,2%
CH	HIA Brest	7 378	-10,7%	2 281	+3,2%	2 027	+1,4%	58,2	-0,3%	5,1	-2,7%	447	+6,1%	57,9	-4,8%	22,2	+10,3%
CH	HD Pont l'Abbé	4 995	+4,4%	2 722	+1,6%	2 654	+1,7%	71,1	-1,5%	7,6	-0,5%	357	+2,1%	26,6	-6,8%	42,2	+24,1%
CH	CH Morlaix	18 578	-1,5%	2 614	+2,0%	2 441	+2,3%	56,4	-0,1%	5,8	-0,0%	448	+2,0%	40,5	-5,0%	33,0	+2,9%
CH	CH Fougères	12 374	-1,5%	2 384	+0,1%	2 336	+0,1%	52,9	+1,0%	5,8	-7,2%	409	+7,9%	42,1	-3,4%	33,5	+8,1%
CH	CH Redon	10 313	-1,5%	2 185	-2,4%	2 154	-2,5%	55,3	+1,7%	6,1	+2,2%	359	-4,5%	38,8	-4,0%	36,7	+9,0%
CH	CH Vitré	9 237	+4,3%	2 316	-2,3%	2 238	-3,0%	52,0	+1,7%	5,6	-3,2%	414	+0,9%	43,9	-1,1%	28,3	+0,2%
CH	CH Ploërmel	11 820	-0,4%	2 382	-0,2%	2 342	-0,2%	57,9	+0,5%	5,2	+0,7%	458	-0,9%	37,5	-4,0%	37,6	-5,2%
CH	TOTAL CH	140 312	+0,0%	2 427	-0,8%	2 354	-0,9%	58,6	+0,5%	6,0	-1,7%	403	+0,9%	38,3	-3,5%	35,7	+4,4%
CH de référence	CH St-Brieuc	47 153	-2,9%	2 667	+2,8%	2 458	+2,1%	53,2	+1,0%	5,8	-0,9%	463	+3,8%	45,1	-9,3%	26,6	+0,3%
CH de référence	CHIC Quimper	42 145	-1,1%	2 490	+2,1%	2 327	+1,2%	51,2	-0,0%	5,6	+0,2%	448	+1,9%	50,4	-1,0%	26,5	+4,8%
CH de référence	CH St-Malo	26 666	-0,5%	2 712	-1,7%	2 535	-2,0%	54,5	-0,5%	6,1	+2,2%	446	-3,7%	42,0	+0,7%	33,6	+1,4%
CH de référence	CHBS Lorient	47 400	+2,3%	2 304	-0,9%	2 165	-0,9%	52,8	+0,3%	5,7	-1,2%	401	+0,2%	53,7	-0,8%	23,7	+3,3%
CH de référence	CHCB Pontivy	20 916	+1,3%	2 490	-1,2%	2 410	-1,0%	54,2	+0,0%	5,8	-3,4%	428	+2,2%	44,4	+0,9%	29,7	+8,9%
CH de référence	CHBA Vannes	43 799	+0,2%	2 748	+1,3%	2 522	+1,1%	55,3	+0,2%	5,8	-1,9%	477	+3,3%	50,2	-5,2%	26,1	+3,2%
CH de référence	TOTAL CH de référence	228 079	-0,2%	2 564	+0,7%	2 390	+0,3%	53,4	+0,3%	5,8	-0,8%	445	+1,5%	48,3	-3,1%	27,1	+3,1%
CHU	CHU Brest	72 826	+4,1%	3 003	-2,0%	2 688	-1,9%	51,8	+0,1%	6,1	-0,8%	495	-1,2%	50,7	-1,7%	23,4	+3,7%
CHU	CHU Rennes	95 197	+0,9%	3 347	-1,3%	2 902	-1,0%	47,6	-0,4%	6,2	-1,8%	538	+0,5%	52,0	+0,7%	23,9	-2,2%
CHU	TOTAL CHU	168 023	+2,3%	3 196	-1,7%	2 809	-1,4%	49,4	-0,1%	6,1	-1,3%	520	-0,3%	51,4	-0,4%	23,7	+0,3%
CLCC	CRLCC E. Marquis	4 327	-7,9%	2 371	+3,8%	2 371	+3,8%	58,4	-0,7%	4,7	+4,2%	506	-0,5%	73,2	+2,8%	15,3	-12,2%
CLCC	TOTAL CLCC	4 327	-7,9%	2 371	+3,8%	2 371	+3,8%	58,4	-0,7%	4,7	+4,2%	506	-0,5%	73,2	+2,8%	15,3	-12,2%
Clinique ESPIC	Cq La Sagesse	22 500	+5,2%	1 826	-0,2%	1 764	-0,5%	36,3	+0,4%	3,9	-1,9%	468	+1,7%	81,7	-2,2%	5,6	+24,2%
Clinique ESPIC	Cq Porte de l'Orient	15 689	+14,4%	2 256	-1,0%	2 229	-0,9%	60,2	+0,6%	4,2	-7,3%	532	+6,7%	64,8	+0,7%	14,0	+6,3%

**ANNEXE 2-1-PMCT-GLOBAL-CATEG : Poids moyen du cas traité (PMCT) en 2017 et évolution
Par catégorie d'établissement**

		Nb.sej.		PMCT		PMCT hors supplts		Age moyen		DMS		PMJT		% niv. 1		% niv. 3-4	
		2017	Evol.	2017	Evol.	2017	Evol.	2017	Evol.	2017	Evol.	2017	Evol.	2017	Evol.	2017	Evol.
Clinique ESPIC	TOTAL Clinique ESPIC	38 189	+8,8%	2 003	-0,1%	1 955	-0,2%	46,1	+1,6%	4,0	-3,6%	498	+3,6%	72,3	-1,7%	10,3	+14,1%
Ets de proximité	CHS Plouguernevel	218	-5,6%	2 593	+18,8%	2 593	+18,8%	79,5	+0,6%	11,0	+89,1%	236	-37,2%	79,5	-1,2%	0,5	-3,2%
Ets de proximité	CH Tréguier	1 422	-7,8%	2 443	-0,3%	2 443	-0,3%	79,8	-0,7%	13,4	+5,2%	183	-5,2%	7,3	-3,6%	59,7	-1,2%
Ets de proximité	CH Penthièvre et Poudouvre	948	+61,2%	4 304	+3,3%	4 304	+3,3%	83,7	-1,5%	12,3	+3,6%	349	-0,3%	6,3	-9,4%	68,2	-2,2%
Ets de proximité	CH Crozon	92	-12,4%	6 096	+6,2%	6 096	+6,2%	81,7	+0,9%	16,9	+2,1%	360	+4,0%	1,6	-71,4%	77,8	+19,1%
Ets de proximité	CH Lesneven	261	+16,5%	5 733	-7,2%	5 733	-7,2%	79,4	+2,7%	18,3	-10,2%	313	+3,3%	12,5	-2,9%	60,7	+19,6%
Ets de proximité	CH Lanmeur	190	-1,6%	5 519	-0,6%	5 519	-0,6%	81,2	+0,2%	17,9	-1,3%	309	+0,7%	5,8	+13,5%	62,3	-8,2%
Ets de proximité	CH St-Renan	357	-7,8%	3 662	+10,6%	3 662	+10,6%	48,6	-4,4%	19,7	+5,3%	186	+5,1%	79,0	-1,4%	5,2	-6,5%
Ets de proximité	ILDYS - Site Roscoff	1 166	+3,8%	1 097	-1,9%	1 097	-1,9%	28,9	+11,1%	7,3	+21,6%	151	-19,3%	51,9	+16,2%	20,4	-5,4%
Ets de proximité	CH Bain de Bretagne	627	-0,6%	5 733	-0,9%	5 733	-0,9%	81,3	-0,7%	14,9	-2,3%	386	+1,4%	4,8	+11,5%	66,8	+15,5%
Ets de proximité	CH Dinard	696	-23,3%	3 204	+18,0%	3 204	+18,0%	80,8	+4,2%	8,4	-4,7%	381	+23,8%	14,9	-7,6%	43,6	-6,2%
Ets de proximité	CH La Guerche	373	-6,5%	3 956	-0,7%	3 956	-0,7%	84,0	+0,8%	14,6	-1,5%	271	+0,9%	15,6	+2,1%	53,6	+11,4%
Ets de proximité	Cq St-Joseph	364	+3,7%	5 095	-3,4%	5 095	-3,4%	81,8	-0,1%	12,5	-4,4%	409	+1,0%	12,9	+61,0%	63,5	-1,9%
Ets de proximité	Cq St-Yves	360	+5,9%	3 154	+3,7%	3 154	+3,7%	62,9	+0,6%	7,3	-7,5%	430	+12,0%	4,5	-36,7%	61,1	+7,2%
Ets de proximité	CH Janzé	282	-5,1%	5 015	-0,6%	5 015	-0,6%	85,0	+1,5%	15,5	-3,9%	323	+3,4%	8,8	-16,8%	64,4	-1,3%
Ets de proximité	CH Montfort sur Meu	208	+1,5%	5 022	+10,2%	5 022	+10,2%	83,9	+2,6%	15,7	+12,3%	319	-1,9%	17,0	-3,4%	55,8	+13,2%
Ets de proximité	CH Saint-Méen le Grand	18	-83,9%	4 993	+20,2%	4 993	+20,2%	84,1	-0,5%	18,9	+14,6%	264	+4,9%	7,7	-14,3%	76,9	+39,5%
Ets de proximité	Pôle gériatrique rennais	3 379	+7,6%	2 914	+0,1%	2 914	+0,1%	83,6	-0,0%	12,3	-9,1%	238	+10,1%	7,7	-16,9%	58,9	+8,9%
Ets de proximité	CH Marches de Bretagne	276	+0%	4 334	-1,3%	4 334	-1,3%	83,7	+0,7%	12,1	+2,8%	359	-4,0%	17,8	+38,0%	50,0	+0%
Ets de proximité	CH Le Palais	541	-24,0%	2 201	+9,4%	2 201	+9,4%	71,0	+2,2%	5,8	-0,8%	379	+10,3%	40,4	-3,1%	27,3	+7,3%
Ets de proximité	Cq Augustines	2 445	-3,3%	3 019	+2,4%	3 019	+2,4%	82,9	+0,5%	12,1	-1,2%	250	+3,6%	1,6	-45,4%	78,7	+4,9%
Ets de proximité	CH Guéméné-sur-Scorff	245	+17,8%	5 058	-8,7%	5 058	-8,7%	82,6	+0,9%	17,4	-19,1%	290	+12,9%	30,4	+0,3%	27,4	-28,9%
Ets de proximité	CH Malestroit	19	-67,2%	4 427	+1,2%	4 427	+1,2%	83,0	+2,8%	17,9	-19,5%	247	+25,6%	0	-100,0%	33,3	+6,3%
Ets de proximité	CH Le Faouet	306	+5,2%	4 713	-5,4%	4 713	-5,4%	81,9	-0,3%	17,5	+10,8%	269	-14,6%	3,3	+56,0%	64,5	-18,6%
Ets de proximité	CH Port Louis	238	+17,2%	4 453	-1,5%	4 453	-1,5%	83,3	-1,1%	12,2	-23,1%	364	+28,2%	1,9	-32,6%	86,2	+0,4%
Ets de proximité	TOTAL Ets de proximité	15 031	-1,2%	3 333	+2,1%	3 333	+2,1%	76,7	+0,7%	12,8	-2,3%	261	+4,5%	14,3	-6,2%	57,2	+4,9%
Ets ex-OQN	Pcq Trégor	7 018	+2,0%	902	-5,4%	884	-5,0%	61,2	+1,5%	3,7	-11,6%	243	+7,1%	73,2	+3,0%	7,1	+5,8%
Ets ex-OQN	Pcq Pays de Rance	10 001	-1,0%	935	-2,4%	908	-2,1%	62,2	+0,6%	3,6	+1,2%	257	-3,6%	67,2	-0,7%	14,4	+9,8%
Ets ex-OQN	HP Côtes d'Armor	26 972	+4,3%	1 104	-1,3%	1 078	-1,4%	54,3	+1,1%	4,1	-2,7%	272	+1,4%	72,7	-2,4%	10,3	+8,9%

**ANNEXE 2-1-PMCT-GLOBAL-CATEG : Poids moyen du cas traité (PMCT) en 2017 et évolution
Par catégorie d'établissement**

		Nb.sej.		PMCT		PMCT hors supplts		Age moyen		DMS		PMJT		% niv. 1		% niv. 3-4	
		2017	Evol.	2017	Evol.	2017	Evol.	2017	Evol.	2017	Evol.	2017	Evol.	2017	Evol.	2017	Evol.
Ets ex-OQN	Cq Pasteur	16 711	+1,6%	1 020	-2,8%	1 014	-2,1%	58,6	+1,6%	4,2	-4,9%	243	+2,2%	70,1	+1,7%	14,5	-4,1%
Ets ex-OQN	Cq St-Michel Ste-Anne	12 701	-0,5%	1 050	-4,1%	1 039	-4,1%	64,5	+0,6%	3,9	-7,9%	271	+4,1%	69,2	+2,5%	12,4	+9,4%
Ets ex-OQN	Pcq Quimper Sud	12 985	+0,2%	1 055	-0,3%	1 028	-0,4%	58,0	+1,0%	3,6	-4,2%	292	+4,1%	74,2	+0,0%	10,3	-5,7%
Ets ex-OQN	Cq Grand Large	8 666	-8,4%	944	+0,6%	891	+0,8%	54,3	+0,7%	3,5	-2,9%	268	+3,7%	70,9	-3,5%	12,4	+8,5%
Ets ex-OQN	Pcq Keraudren	25 457	+0,3%	1 070	-1,0%	1 011	-0,7%	47,3	+0,5%	3,5	-3,4%	304	+2,6%	71,3	+0,1%	10,4	-9,7%
Ets ex-OQN	CMC Baie de Morlaix	7 396	+3,0%	852	-3,1%	839	-3,2%	59,6	+0,1%	3,0	-2,7%	283	-0,4%	79,7	-3,7%	7,3	+29,2%
Ets ex-OQN	CHP St-Grégoire	46 510	+0,6%	1 232	-0,6%	1 201	-0,4%	49,9	+1,0%	4,9	+0,1%	252	-0,7%	65,6	-3,2%	12,6	+7,8%
Ets ex-OQN	Cq Côte d'Emeraude	10 198	+1,1%	981	-2,9%	967	-2,9%	59,9	-0,7%	3,0	-5,3%	332	+2,6%	75,2	+8,2%	6,3	-24,3%
Ets ex-OQN	Pcq St-Laurent	17 733	+5,6%	1 175	+3,2%	1 088	+3,7%	62,9	-0,7%	4,2	-2,5%	278	+5,8%	70,4	-4,9%	9,6	+19,7%
Ets ex-OQN	HP Sévigné	23 799	+5,0%	1 005	-2,8%	975	-2,3%	57,5	+0,9%	4,5	-6,5%	222	+3,9%	74,4	-0,8%	10,1	+1,3%
Ets ex-OQN	Cq du TER	11 113	-8,7%	966	-4,8%	933	-5,3%	59,3	+1,2%	3,1	-2,6%	309	-2,3%	83,4	+6,1%	4,4	-22,1%
Ets ex-OQN	Pcq Pontivy	7 416	-3,5%	804	-7,3%	804	-7,3%	61,2	+1,0%	3,2	-7,1%	248	-0,2%	78,0	+1,1%	4,0	-21,8%
Ets ex-OQN	HP Océane	34 772	-1,2%	988	-2,3%	961	-2,2%	56,1	+1,5%	3,9	-2,2%	254	-0,1%	79,0	+1,5%	9,6	-1,7%
Ets ex-OQN	TOTAL Ets ex-OQN	279 448	+0,6%	1 053	-1,6%	1 022	-1,4%	56,1	+0,8%	4,0	-2,5%	260	+0,9%	72,2	-0,6%	10,5	+2,6%

Source : PMSI MCO 2016 et 2017 Rappel : les PMCT ex-DGF et ex-OQN ne sont pas comparables

**ANNEXE 2-2-PMCT-CHIR_AMBU-CATEG : Poids moyen du cas traité (PMCT) en 2017 et évolution
Chirurgie ambulatoire**

		Nb.sej.		PMCT		Age moyen	
		2017	Evol.	2017	Evol.	2017	Evol.
CH	CH Dinan	276	+11,3%	1 110	-0,6%	34,2	+2,4%
CH	CH Guingamp	2 891	-0,0%	1 257	-1,2%	61,9	-0,4%
CH	CH Lannion	879	+2,1%	1 349	-4,0%	45,8	-0,5%
CH	CH Paimpol	30	+3,4%	2 404	-	29,7	+18,3%
CH	CH Landerneau	747	-3,6%	1 226	-2,4%	37,7	-3,4%
CH	CH Douarnenez	10	+42,9%	892	-12,5%	72,6	-1,5%
CH	HIA Brest	1 257	-3,5%	1 311	-0,4%	45,6	-5,8%
CH	HD Pont l'Abbé	13	+30,0%	806	+2,8%	67,5	+11,3%
CH	CH Morlaix	1 911	+9,1%	1 432	+1,3%	46,7	+1,0%
CH	CH Fougères	964	-1,7%	1 290	-3,1%	42,0	-0,6%
CH	CH Redon	1 442	+2,5%	1 327	-3,9%	58,6	+3,9%
CH	CH Vitré	1 003	+12,6%	1 617	-2,2%	52,8	+10,8%
CH	CH Ploërmel	2 098	+11,5%	1 268	-0,7%	50,9	-3,4%
CH	TOTAL CH	13 521	+3,7%	1 328	-1,2%	51,1	-0,0%
CH de référence	CH St-Brieuc	3 921	-3,7%	1 388	+0,5%	44,8	-0,7%
CH de référence	CHIC Quimper	4 156	+2,9%	1 345	-0,2%	41,4	-1,9%
CH de référence	CH St-Malo	2 038	+5,9%	1 281	-0,3%	43,0	-0,3%
CH de référence	CHBS Lorient	4 508	+8,3%	1 253	-0,2%	50,6	-1,2%
CH de référence	CHCB Pontivy	1 805	+7,4%	1 296	+0,9%	41,9	+2,1%
CH de référence	CHBA Vannes	3 807	-4,0%	1 430	-0,7%	48,5	-1,6%
CH de référence	TOTAL CH de référence	20 235	+2,0%	1 338	-0,4%	45,6	-1,0%
CHU	CHU Brest	6 739	+20,5%	1 363	+1,4%	42,8	+0,8%
CHU	CHU Rennes	9 684	+4,8%	1 562	+0,7%	37,3	+2,4%
CHU	TOTAL CHU	16 423	+10,7%	1 473	+0,4%	39,6	+2,2%
CLCC	CRLCC E. Marquis	1 116	-11,8%	1 510	+6,5%	57,4	-2,1%
CLCC	TOTAL CLCC	1 116	-11,8%	1 510	+6,5%	57,4	-2,1%
Clinique ESPIC	Cq La Sagesse	6 379	+9,7%	1 378	+2,9%	36,8	+1,7%
Clinique ESPIC	Cq Porte de l'Orient	3 706	+16,5%	1 474	-0,5%	51,7	-0,3%
Clinique ESPIC	TOTAL Clinique ESPIC	10 085	+12,1%	1 413	+1,7%	42,3	+1,3%

**ANNEXE 2-2-PMCT-CHIR_AMBU-CATEG : Poids moyen du cas traité (PMCT) en 2017 et évolution
Chirurgie ambulatoire**

		Nb.sej.		PMCT		Age moyen	
		2017	Evol.	2017	Evol.	2017	Evol.
Ets ex-OQN	Pcq Trégor	2 872	+22,9%	629	-1,8%	59,4	+5,3%
Ets ex-OQN	Pcq Pays de Rance	4 075	+3,5%	668	-3,3%	63,8	-0,2%
Ets ex-OQN	HP Côtes d'Armor	10 643	+8,4%	712	+2,5%	54,3	+3,0%
Ets ex-OQN	Cq Pasteur	7 634	+6,0%	629	+1,5%	56,3	+5,4%
Ets ex-OQN	Cq St-Michel Ste-Anne	7 012	+4,6%	723	-0,1%	65,8	+0,5%
Ets ex-OQN	Pcq Quimper Sud	4 613	+5,4%	667	+0,7%	54,0	+2,6%
Ets ex-OQN	Cq Grand Large	2 053	+0,0%	585	+4,0%	39,5	+5,3%
Ets ex-OQN	Pcq Keraudren	6 358	+1,5%	597	-1,5%	41,6	-2,6%
Ets ex-OQN	CMC Baie de Morlaix	3 406	+1,6%	656	-1,9%	57,8	+0,0%
Ets ex-OQN	CHP St-Grégoire	16 122	+6,5%	699	-1,1%	48,0	+0,5%
Ets ex-OQN	Cq Côte d'Emeraude	4 589	+9,4%	666	-1,2%	57,0	-0,1%
Ets ex-OQN	Pcq St-Laurent	4 433	+10,3%	743	+2,0%	66,2	-1,9%
Ets ex-OQN	HP Sévigné	10 655	+7,2%	661	-0,4%	54,1	+0,6%
Ets ex-OQN	Cq du TER	6 221	+0,4%	618	-2,1%	60,6	+3,3%
Ets ex-OQN	Pcq Pontivy	3 138	+0,7%	631	-0,1%	59,0	+1,2%
Ets ex-OQN	HP Océane	12 418	+4,0%	644	-1,3%	54,8	+2,3%
Ets ex-OQN	TOTAL Ets ex-OQN	106 242	+5,6%	666	-0,2%	55,0	+1,5%

Source : PMSI MCO 2016 et 2017

Rappel : les PMCT ex-DGF et ex-OQN ne sont pas comparables

**ANNEXE 2-3-PMCT-CHIR_HC-CATEG : Poids moyen du cas traité (PMCT) en 2017 et évolution
Chirurgie en Hospitalisation Complète**

		Nb.sej.		PMCT		PMCT hors supplts		Age moyen		DMS		PMJT		% niv. 1		% niv. 3-4	
		2017	Evol.	2017	Evol.	2017	Evol.	2017	Evol.	2017	Evol.	2017	Evol.	2017	Evol.	2017	Evol.
CH	CH Dinan	133	-22,7%	3 606	-4,5%	3 422	-5,1%	50,5	-4,8%	4,8	-2,4%	746	-2,2%	79,2	+8,5%	16,9	+8,7%
CH	CH Guingamp	1 419	-2,4%	4 093	+1,9%	3 974	+1,7%	60,1	+0,5%	5,6	+2,3%	733	-0,3%	62,9	-1,7%	14,4	+3,0%
CH	CH Lannion	1 225	-4,8%	4 903	+0,6%	4 781	-0,0%	64,0	-0,3%	7,2	-0,1%	677	+0,7%	53,0	-1,4%	28,1	+3,5%
CH	CH Paimpol	59	+51,3%	10 871	+0,8%	10 665	+3,2%	76,7	-4,6%	25,5	+5,4%	426	-4,3%	1,7	-83,5%	79,7	+11,0%
CH	CH Landerneau	923	+6,3%	4 329	+10,8%	4 329	+10,8%	59,4	+2,9%	6,4	-0,0%	671	+10,8%	57,8	-2,7%	21,6	+6,7%
CH	CH Douarnenez	119	+45,1%	4 467	-16,7%	3 367	-18,0%	80,9	-2,3%	6,1	-26,0%	735	+12,5%	47,4	+38,7%	10,5	-42,5%
CH	CH Quimperlé	2	-50,0%	5 800	+8,1%	5 800	+8,1%	88,0	+3,8%	8,0	-42,9%	725	+89,1%	0	-	50,0	+0%
CH	HIA Brest	811	-18,4%	4 386	+8,7%	3 749	+0,5%	55,8	+0,1%	5,6	-6,7%	788	+16,5%	75,3	-1,2%	12,0	-0,3%
CH	HD Pont l'Abbé	47	-19,0%	4 140	-1,6%	3 901	+6,3%	81,6	+1,0%	9,6	+5,0%	431	-6,3%	43,2	+5,1%	22,7	+112,1%
CH	CH Morlaix	1 822	+4,2%	5 133	-1,5%	4 816	-0,5%	62,4	-0,9%	6,6	-6,3%	775	+5,2%	50,9	-3,6%	30,5	+14,7%
CH	CH Fougères	1 190	-1,9%	3 842	-2,5%	3 761	-2,7%	58,3	+0,4%	5,3	-6,7%	721	+4,5%	65,3	-2,1%	14,4	-0,6%
CH	CH Redon	933	-4,1%	4 586	-5,3%	4 523	-4,6%	63,3	+1,2%	5,8	-6,9%	794	+1,6%	50,1	+3,0%	21,8	-8,0%
CH	CH Vitré	897	-1,9%	4 631	+0,1%	4 558	+0,2%	63,2	+2,2%	6,8	-1,3%	678	+1,4%	56,8	-7,9%	19,9	+3,7%
CH	CH Ploërmel	1 523	+6,5%	4 486	-0,3%	4 408	-0,9%	64,0	-0,4%	5,5	+4,3%	816	-4,5%	53,8	-5,2%	27,2	-9,6%
CH	TOTAL CH	11 103	-1,2%	4 541	+0,9%	4 367	+0,5%	61,7	+0,6%	6,2	-1,8%	732	+2,8%	57,4	-3,1%	22,2	+3,6%
CH de référence	CH St-Brieuc	5 523	-0,5%	5 228	+4,3%	4 967	+3,5%	60,1	+1,1%	6,3	-2,7%	833	+7,1%	57,5	-11,2%	19,4	+11,3%
CH de référence	CHIC Quimper	5 532	+1,6%	4 529	+2,8%	4 310	+1,6%	61,1	+1,1%	5,2	+0,9%	866	+2,0%	68,6	-0,7%	15,0	+12,6%
CH de référence	CH St-Malo	2 773	+0,2%	4 797	-4,0%	4 589	-3,0%	61,3	+0,8%	6,4	-4,4%	753	+0,5%	54,9	+0,3%	23,2	+4,1%
CH de référence	CHBS Lorient	4 864	+4,7%	4 564	+0,2%	4 319	-1,7%	60,0	-0,2%	5,9	-3,2%	779	+3,5%	69,3	+1,2%	13,6	-2,0%
CH de référence	CHCB Pontivy	2 016	+1,4%	4 091	-4,4%	4 013	-4,5%	58,7	-1,6%	5,7	-8,8%	714	+4,8%	56,1	+5,4%	18,0	-1,2%
CH de référence	CHBA Vannes	6 160	+3,9%	4 612	-2,0%	4 452	-1,3%	61,5	+0,4%	5,4	-8,0%	859	+6,5%	63,5	-2,6%	16,0	+2,9%
CH de référence	TOTAL CH de référence	26 868	+2,1%	4 693	+0,3%	4 486	-0,2%	60,6	+0,5%	5,7	-4,1%	817	+4,5%	62,9	-2,4%	16,9	+5,3%
CHU	CHU Brest	12 043	+0,4%	6 232	+0,3%	5 630	+1,1%	56,6	+0,1%	6,8	-2,4%	912	+2,8%	61,8	-1,2%	17,7	+10,5%
CHU	CHU Rennes	15 996	+2,3%	8 144	-2,4%	7 177	-2,2%	54,0	-0,3%	7,7	-2,8%	1 054	+0,4%	49,2	+0,6%	23,5	-2,2%
CHU	TOTAL CHU	28 039	+1,5%	7 322	-1,3%	6 512	-0,9%	55,1	-0,1%	7,3	-2,6%	997	+1,3%	54,6	-0,4%	21,0	+2,2%
CLCC	CRLCC E. Marquis	588	-10,0%	2 994	-1,9%	2 994	-1,9%	60,2	+1,4%	2,3	-11,2%	1 299	+10,5%	94,4	+1,8%	1,1	-34,1%
CLCC	TOTAL CLCC	588	-10,0%	2 994	-1,9%	2 994	-1,9%	60,2	+1,4%	2,3	-11,2%	1 299	+10,5%	94,4	+1,8%	1,1	-34,1%
Clinique ESPIC	Cq La Sagesse	4 102	-2,7%	3 434	+1,6%	3 366	+1,5%	53,3	-0,5%	3,3	-3,5%	1 051	+5,3%	83,3	-1,7%	5,7	+17,7%
Clinique ESPIC	Cq Porte de l'Orient	4 575	+16,4%	4 756	-2,7%	4 676	-2,5%	63,9	+2,5%	4,6	-7,1%	1 023	+4,8%	66,4	+3,0%	13,2	+5,5%

**ANNEXE 2-3-PMCT-CHIR_HC-CATEG : Poids moyen du cas traité (PMCT) en 2017 et évolution
Chirurgie en Hospitalisation Complète**

		Nb.sej.		PMCT		PMCT hors supplts		Age moyen		DMS		PMJT		% niv. 1		% niv. 3-4	
		2017	Evol.	2017	Evol.	2017	Evol.	2017	Evol.	2017	Evol.	2017	Evol.	2017	Evol.	2017	Evol.
Clinique ESPIC	TOTAL Clinique ESPIC	8 677	+6,5%	4 132	+0,6%	4 057	+0,7%	58,9	+1,9%	4,0	-4,1%	1 034	+5,0%	74,4	-0,8%	9,6	+13,2%
Ets de proximité	ILDYS - Site Roscoff	1	-	13 750	-	13 750	-	31,0	-	11,0	-	1 250	-	0	-	100,0	-
Ets de proximité	Cq St-Yves	1	-	5 687	-	5 687	-	62,0	-	3,0	-	1 896	-	0	-	0	-
Ets de proximité	CH Janzé																
Ets de proximité	CH Montfort sur Meu	1	-	21 831	-	21 831	-	90,0	-	58,0	-	376	-	0	-	100,0	-
Ets de proximité	Pôle gériatrique rennais	6	-	5 349	-	5 349	-	87,0	-	15,3	-	349	-	50,0	-	33,3	-
Ets de proximité	Cq Augustines	27	-37,2%	9 406	+10,5%	9 406	+10,5%	79,7	-2,4%	20,9	+18,5%	450	-6,8%	0	-100,0%	66,7	+24,6%
Ets de proximité	TOTAL Ets de proximité	36	-18,2%	9 092	+8,3%	9 092	+8,3%	79,3	-2,7%	20,2	+14,4%	450	-5,3%	8,3	+83,3%	61,1	+16,9%
Ets ex-OQN	Pcq Trégor	1 436	-7,6%	2 279	-2,4%	2 206	-2,1%	64,6	+1,1%	4,1	-12,4%	550	+11,5%	73,8	+5,0%	6,9	+5,9%
Ets ex-OQN	Pcq Pays de Rance	2 240	-6,9%	2 182	+1,0%	2 069	+1,3%	62,1	+0,6%	3,8	+2,1%	578	-1,0%	68,1	+0,0%	14,2	+9,9%
Ets ex-OQN	HP Côtes d'Armor	5 977	-2,3%	2 143	+0,9%	2 075	+0,4%	61,4	+1,4%	3,8	-1,5%	559	+2,5%	76,8	-1,7%	7,6	+1,7%
Ets ex-OQN	Cq Pasteur	3 386	-5,2%	1 920	-0,2%	1 901	-0,2%	61,2	+0,8%	3,3	-11,9%	578	+13,2%	81,4	+0,8%	5,8	-8,2%
Ets ex-OQN	Cq St-Michel Ste-Anne	2 663	-11,6%	2 346	+1,0%	2 301	+0,8%	63,6	+1,8%	3,7	-10,2%	638	+12,4%	73,8	+2,5%	9,0	+6,6%
Ets ex-OQN	Pcq Quimper Sud	3 405	-3,3%	2 416	+2,5%	2 315	+2,2%	61,4	+1,1%	4,1	-5,7%	586	+8,7%	73,8	-0,4%	10,3	-4,6%
Ets ex-OQN	Cq Grand Large	1 907	-6,4%	2 341	-1,0%	2 118	-0,5%	57,2	+2,4%	4,1	-7,7%	572	+7,3%	70,5	-2,1%	12,2	+2,4%
Ets ex-OQN	Pcq Keraudren	5 233	-3,7%	2 079	+0,2%	2 000	+0,7%	57,4	+0,2%	3,5	-3,2%	602	+3,4%	73,9	-0,2%	10,9	-5,6%
Ets ex-OQN	CMC Baie de Morlaix	1 547	-4,9%	1 840	+3,2%	1 786	+2,7%	63,0	+1,0%	3,4	+1,1%	540	+2,1%	80,1	-4,3%	6,9	+27,3%
Ets ex-OQN	CHP St-Grégoire	12 166	+0,3%	2 310	-0,2%	2 247	-0,2%	54,8	+1,4%	4,3	+2,0%	543	-2,2%	72,9	-2,4%	7,1	+9,7%
Ets ex-OQN	Cq Côte d'Emeraude	2 517	-1,9%	2 148	-2,0%	2 097	-2,1%	63,0	+0,2%	3,2	-8,3%	675	+7,0%	75,5	+9,0%	6,3	-20,0%
Ets ex-OQN	Pcq St-Laurent	1 932	+1,2%	2 614	+13,4%	2 373	+13,4%	65,6	+0,7%	3,5	-1,0%	744	+14,6%	77,8	-7,1%	4,4	+31,2%
Ets ex-OQN	HP Sévigné	5 106	-2,0%	2 005	-0,8%	1 952	-0,1%	60,0	+1,4%	4,1	-4,7%	484	+4,2%	82,6	-0,4%	5,9	+3,4%
Ets ex-OQN	Cq du TER	2 815	-20,7%	2 090	+2,8%	1 962	+1,3%	59,8	-0,9%	3,2	-3,4%	646	+6,4%	83,9	+5,6%	4,2	-14,8%
Ets ex-OQN	Pcq Pontivy	1 535	-14,0%	1 850	-4,7%	1 850	-4,7%	68,6	+3,6%	3,7	-5,8%	504	+1,3%	78,1	+1,1%	3,7	-29,7%
Ets ex-OQN	HP Océane	7 562	-4,7%	1 836	-3,0%	1 741	-2,9%	60,7	-0,0%	3,2	-7,0%	578	+4,3%	85,5	+1,8%	6,0	-6,1%
Ets ex-OQN	TOTAL Ets ex-OQN	61 427	-4,6%	2 141	+0,4%	2 061	+0,3%	60,0	+0,8%	3,7	-3,6%	572	+4,1%	77,1	+0,0%	7,5	+0,3%

Source : PMSI MCO 2016 et 2017

Rappel : les PMCT ex-DGF et ex-OQN ne sont pas comparables

**ANNEXE 2-4-PMCT-MED_HdJ-CATEG : Poids moyen du cas traité (PMCT) en 2017 et évolution
Séjours de médecine sans nuitée (hors séances)**

		Nb.sej.		PMCT		Age moyen	
		2017	Evol.	2017	Evol.	2017	Evol.
CH	CH Dinan	1 978	+40,3%	594	-2,3%	59,9	+5,2%
CH	CH Guingamp	3 027	-4,9%	689	-2,1%	58,9	+2,1%
CH	CH Lannion	1 995	+19,2%	654	-2,9%	53,2	-0,6%
CH	CH Paimpol	1 242	+6,9%	675	-0,4%	60,6	-0,4%
CH	CH Landerneau	1 126	-5,2%	585	+1,6%	50,7	+0,1%
CH	CH Douarnenez	2 212	+22,1%	632	+1,3%	65,1	+0,7%
CH	CH Quimperlé	915	-10,6%	573	+0,6%	68,3	-2,9%
CH	HIA Brest	1 412	-21,8%	612	-2,3%	50,1	+1,6%
CH	HD Pont l'Abbé	1 129	+24,1%	666	-3,4%	59,9	-2,4%
CH	CH Morlaix	2 082	-0,6%	671	-1,6%	52,5	+0,2%
CH	CH Fougères	1 635	-4,6%	758	-0,4%	55,6	+2,3%
CH	CH Redon	2 098	+14,7%	643	-5,3%	55,8	+1,0%
CH	CH Vitré	1 305	+10,3%	742	-3,1%	53,3	+3,0%
CH	CH Ploërmel	1 307	-8,3%	713	+0,8%	55,4	-1,3%
CH	TOTAL CH	23 463	+4,7%	660	-1,8%	57,1	+1,3%
CH de référence	CH St-Brieuc	7 809	-3,1%	708	-1,1%	54,2	+0,9%
CH de référence	CHIC Quimper	6 661	-4,8%	610	+0,6%	54,2	+0,8%
CH de référence	CH St-Malo	3 768	+9,4%	624	-0,8%	54,9	+0,4%
CH de référence	CHBS Lorient	8 937	+2,0%	616	+0,5%	54,6	+0,4%
CH de référence	CHCB Pontivy	1 989	+2,8%	622	+0,6%	49,8	+2,6%
CH de référence	CHBA Vannes	5 682	+2,6%	669	-2,1%	53,4	+2,3%
CH de référence	TOTAL CH de référence	34 846	+0,3%	645	-0,5%	54,0	+1,0%
CHU	CHU Brest	13 337	+10,4%	609	-1,5%	49,9	-0,5%
CHU	CHU Rennes	21 051	-3,4%	627	+0,1%	49,2	-0,6%
CHU	TOTAL CHU	34 388	+1,5%	620	-0,6%	49,5	-0,5%
CLCC	CRLCC E. Marquis	582	+1,2%	1 185	+31,4%	57,6	+0,4%
CLCC	TOTAL CLCC	582	+1,2%	1 185	+31,4%	57,6	+0,4%
Clinique ESPIC	Cq La Sagesse	3 453	+6,5%	786	-1,7%	53,6	+1,7%
Clinique ESPIC	Cq Porte de l'Orient	5 409	+12,0%	719	+0,5%	60,6	-0,5%

**ANNEXE 2-4-PMCT-MED_HdJ-CATEG : Poids moyen du cas traité (PMCT) en 2017 et évolution
Séjours de médecine sans nuitée (hors séances)**

		Nb.sej.		PMCT		Age moyen	
		2017	Evol.	2017	Evol.	2017	Evol.
Clinique ESPIC	TOTAL Clinique ESPIC	8 862	+9,8%	745	-0,5%	57,9	+0,5%
Ets de proximité	CHS Plouguernevel	1	-66,7%	508	-5,2%	88,0	+9,1%
Ets de proximité	CH Tréguier	753	-8,7%	554	-6,9%	76,4	-0,5%
Ets de proximité	CH Penthièvre et Poudouvre	9	+125,0%	689	+0,3%	81,7	-4,5%
Ets de proximité	CH Crozon	1	-	401	-	55,0	-
Ets de proximité	CH Lesneven	1	-80,0%	494	-23,4%	82,0	-6,4%
Ets de proximité	CH Lanmeur	1	-50,0%	628	-10,2%	90,0	+4,0%
Ets de proximité	CH St-Renan	3	-	446	-	36,7	-
Ets de proximité	ILDYS - Site Roscoff	1 051	+6,3%	700	+1,1%	28,0	+15,2%
Ets de proximité	CH Bain de Bretagne	15	-11,8%	665	+6,2%	79,8	+10,8%
Ets de proximité	CH Dinard	56	-76,2%	449	+10,1%	70,3	+3,0%
Ets de proximité	CH La Guerche	8	+166,7%	601	-13,2%	83,6	+24,2%
Ets de proximité	Cq St-Joseph	9	+50,0%	658	+8,2%	78,0	-3,5%
Ets de proximité	CH Janzé	1	-50,0%	544	-26,9%	84,0	+3,1%
Ets de proximité	CH Saint-Méen le Grand	1	-	776	-	96,0	-
Ets de proximité	Pôle gériatrique rennais	1 382	+7,8%	514	+0,2%	82,7	+0,3%
Ets de proximité	CH Marches de Bretagne	2	-33,3%	748	+29,5%	94,0	+45,4%
Ets de proximité	CH Le Palais	85	-53,3%	583	-0,6%	54,0	-9,6%
Ets de proximité	Cq Augustines	1 043	-6,0%	609	+2,3%	80,5	+0,5%
Ets de proximité	CH Guéméné-sur-Scorff	13	+30,0%	552	+10,9%	75,6	+13,5%
Ets de proximité	CH Le Faouet	4	-	674	-	86,3	-
Ets de proximité	CH Port Louis	5	+400,0%	638	+6,9%	77,8	+3,7%
Ets de proximité	TOTAL Ets de proximité	4 444	-5,0%	589	+1,0%	67,4	+0,7%
Ets ex-OQN	Pcq Trégor	2 224	-9,2%	385	-0,0%	60,0	-0,1%
Ets ex-OQN	Pcq Pays de Rance	3 269	-1,0%	420	-0,4%	60,0	+1,5%
Ets ex-OQN	HP Côtes d'Armor	5 134	+6,2%	397	-0,1%	57,6	+1,0%
Ets ex-OQN	Cq Pasteur	3 173	+12,7%	385	-0,7%	55,1	-0,7%
Ets ex-OQN	Cq St-Michel Ste-Anne	2 088	+2,7%	392	-1,5%	59,5	-0,9%
Ets ex-OQN	Pcq Quimper Sud	3 986	+0,6%	395	-0,9%	57,7	+0,7%

**ANNEXE 2-4-PMCT-MED_HdJ-CATEG : Poids moyen du cas traité (PMCT) en 2017 et évolution
Séjours de médecine sans nuitée (hors séances)**

		Nb.sej.		PMCT		Age moyen	
		2017	Evol.	2017	Evol.	2017	Evol.
Ets ex-OQN	Cq Grand Large	3 854	-8,7%	405	+0,8%	58,2	+1,0%
Ets ex-OQN	Pcq Keraudren	5 098	+4,2%	394	-0,4%	57,1	+0,2%
Ets ex-OQN	CMC Baie de Morlaix	1 765	+15,6%	395	+2,4%	57,7	-0,6%
Ets ex-OQN	CHP St-Grégoire	7 632	-5,2%	406	-0,3%	54,3	-1,4%
Ets ex-OQN	Cq Côte d'Emeraude	2 423	-1,3%	405	+0,5%	60,0	-0,4%
Ets ex-OQN	Pcq St-Laurent	3 904	+9,8%	323	-1,1%	54,0	-1,2%
Ets ex-OQN	HP Sévigné	4 698	+3,3%	392	+0,0%	55,6	+0,2%
Ets ex-OQN	Cq du TER	1 742	-4,0%	438	+7,7%	52,9	+0,1%
Ets ex-OQN	Pcq Pontivy	2 293	+1,0%	381	-1,1%	58,2	-0,1%
Ets ex-OQN	HP Océane	7 657	-2,5%	392	-0,6%	58,0	+1,1%
Ets ex-OQN	TOTAL Ets ex-OQN	60 940	+0,6%	393	-0,2%	57,0	+0,1%

Source : PMSI MCO 2016 et 2017

Rappel : les PMCT ex-DGF et ex-OQN ne sont pas comparables

**ANNEXE 2-5-PMCT-MED_HC-CATEG : Poids moyen du cas traité (PMCT) en 2017 et évolution
Médecine en Hospitalisation Complète**

		Nb.sej.		PMCT		PMCT hors supplts		Age moyen		DMS		PMJT		% niv. 1		% niv. 3-4	
		2017	Evol.	2017	Evol.	2017	Evol.	2017	Evol.	2017	Evol.	2017	Evol.	2017	Evol.	2017	Evol.
CH	CH Dinan	8 977	+3,3%	3 180	-3,2%	3 118	-3,2%	66,3	-0,5%	6,9	-3,1%	460	-0,1%	27,9	-5,3%	49,7	+2,0%
CH	CH Guingamp	6 112	-3,4%	2 968	-0,8%	2 930	-0,7%	70,0	+0,4%	6,0	+0,7%	498	-1,5%	31,8	-5,0%	37,7	+8,1%
CH	CH Lannion	7 609	-4,7%	3 037	-2,3%	2 990	-2,2%	63,8	+0,6%	6,3	-5,4%	480	+3,3%	32,1	+3,5%	43,6	+1,1%
CH	CH Paimpol	3 414	+0,6%	3 149	-4,5%	3 044	-4,6%	72,8	+0,4%	7,3	-7,0%	432	+2,7%	31,3	+3,1%	40,6	-1,3%
CH	CH Landerneau	3 070	-4,0%	3 078	+6,1%	3 078	+6,1%	72,2	+1,0%	6,7	+11,3%	459	-4,7%	26,8	-14,1%	40,7	+14,1%
CH	CH Douarnenez	4 172	+1,5%	3 315	+0,1%	3 228	+0,1%	74,0	+0,2%	6,6	-2,9%	501	+3,1%	28,0	-1,8%	38,3	+4,2%
CH	CH Quimperlé	5 330	+8,0%	2 738	-3,8%	2 738	-3,8%	72,1	+0,0%	6,6	-4,5%	417	+0,8%	33,3	+0,1%	33,5	-0,3%
CH	HIA Brest	3 898	-6,3%	2 761	+0,7%	2 413	+0,8%	65,6	-0,6%	5,0	-1,3%	552	+2,1%	49,7	-4,3%	26,8	+8,4%
CH	HD Pont l'Abbé	3 785	-0,2%	3 337	+6,1%	3 249	+6,0%	74,6	-0,4%	7,6	-0,7%	438	+6,9%	24,8	-7,9%	43,3	+23,6%
CH	CH Morlaix	11 422	-3,5%	2 839	+3,0%	2 633	+3,3%	62,4	-0,2%	5,8	+0,4%	489	+2,6%	37,0	-5,9%	34,3	+1,0%
CH	CH Fougères	6 697	+0,8%	2 849	-0,1%	2 813	+0,1%	63,1	-0,2%	6,3	-8,5%	451	+9,1%	36,1	-3,5%	38,3	+8,6%
CH	CH Redon	4 694	-3,9%	2 791	+2,9%	2 739	+2,5%	62,0	-0,8%	6,5	+3,3%	428	-0,4%	33,3	-6,9%	42,3	+11,8%
CH	CH Vitré	4 279	+3,3%	2 669	-2,0%	2 581	-2,5%	63,5	-0,2%	5,7	-4,7%	468	+2,8%	38,7	+2,1%	31,5	-0,5%
CH	CH Ploërmel	5 370	-0,6%	2 827	-2,3%	2 765	-2,0%	71,2	+0,1%	5,4	-0,8%	519	-1,6%	30,3	-5,0%	42,2	-3,4%
CH	TOTAL CH	78 829	-0,8%	2 956	-0,2%	2 866	-0,1%	67,1	+0,1%	6,3	-2,0%	470	+1,8%	33,0	-3,8%	39,2	+4,4%
CH de référence	CH St-Brieuc	24 800	-1,5%	2 926	-0,1%	2 749	+0,3%	59,9	+0,2%	5,7	-2,2%	513	+2,1%	40,2	-8,8%	29,4	-1,7%
CH de référence	CHIC Quimper	20 094	-0,8%	2 931	+0,9%	2 720	+0,2%	59,2	-0,5%	6,0	-0,2%	491	+1,1%	42,1	-1,0%	31,6	+3,3%
CH de référence	CH St-Malo	15 079	-2,5%	3 213	+0,3%	2 962	-0,6%	62,2	-1,1%	6,3	+3,6%	507	-3,2%	38,3	+0,7%	36,5	+1,2%
CH de référence	CHBS Lorient	22 782	+1,4%	2 800	-1,6%	2 624	-0,9%	60,6	+0,2%	6,0	-1,2%	465	-0,4%	47,9	-1,7%	27,3	+4,3%
CH de référence	CHCB Pontivy	12 732	-0,0%	2 833	+0,1%	2 738	+0,4%	62,7	+0,2%	6,1	-3,1%	467	+3,3%	41,1	-0,2%	32,6	+10,1%
CH de référence	CHBA Vannes	23 533	-0,8%	2 964	+2,1%	2 752	+2,2%	62,9	+0,3%	5,9	-0,5%	499	+2,7%	44,8	-6,6%	30,1	+3,4%
CH de référence	TOTAL CH de référence	119 020	-0,7%	2 937	+0,3%	2 747	+0,3%	61,1	-0,1%	6,0	-0,7%	491	+0,9%	42,8	-3,6%	30,8	+2,8%
CHU	CHU Brest	34 904	+0,9%	3 141	+0,2%	2 847	+0,0%	58,4	+1,0%	5,8	-0,4%	538	+0,6%	44,3	-1,9%	26,7	+1,6%
CHU	CHU Rennes	39 540	+2,2%	3 300	-2,8%	2 877	-2,6%	53,6	-0,9%	5,6	-1,3%	592	-1,5%	49,8	+0,6%	26,0	-1,9%
CHU	TOTAL CHU	74 444	+1,6%	3 225	-1,4%	2 863	-1,4%	55,9	-0,0%	5,7	-0,9%	566	-0,6%	47,2	-0,5%	26,3	-0,3%
CLCC	CRLCC E. Marquis	2 041	-7,3%	3 001	+2,9%	3 001	+2,9%	58,7	-0,8%	5,4	+6,2%	559	-3,1%	56,8	+6,0%	25,9	-13,3%
CLCC	TOTAL CLCC	2 041	-7,3%	3 001	+2,9%	3 001	+2,9%	58,7	-0,8%	5,4	+6,2%	559	-3,1%	56,8	+6,0%	25,9	-13,3%
Clinique ESPIC	Cq La Sagesse	847	+8,6%	1 677	+3,8%	1 621	+2,8%	55,1	+1,1%	2,8	+7,3%	589	-3,3%	67,6	-0,9%	6,1	+78,1%
Clinique ESPIC	Cq Porte de l'Orient	1 999	+12,5%	2 161	-3,7%	2 134	-3,6%	66,4	+1,2%	3,3	-8,6%	652	+5,4%	57,5	-5,9%	17,8	+7,3%

**ANNEXE 2-5-PMCT-MED_HC-CATEG : Poids moyen du cas traité (PMCT) en 2017 et évolution
Médecine en Hospitalisation Complète**

		Nb.sej.		PMCT		PMCT hors supplts		Age moyen		DMS		PMJT		% niv. 1		% niv. 3-4	
		2017	Evol.	2017	Evol.	2017	Evol.	2017	Evol.	2017	Evol.	2017	Evol.	2017	Evol.	2017	Evol.
Clinique ESPIC	TOTAL Clinique ESPIC	2 846	+11,3%	2 017	-1,7%	1 981	-1,9%	63,0	+1,3%	3,2	-4,7%	635	+3,1%	60,5	-4,1%	14,2	+11,1%
Ets de proximité	CHS Plouguernevel	217	-4,8%	2 602	+18,0%	2 602	+18,0%	79,5	+0,6%	11,0	+89,1%	237	-37,6%	79,5	-1,2%	0,5	-3,2%
Ets de proximité	CH Tréguier	669	-6,7%	4 568	-0,4%	4 568	-0,4%	83,5	-1,0%	13,4	+5,2%	341	-5,3%	7,3	-1,6%	59,7	-1,4%
Ets de proximité	CH Penthievre et Poudouvre	939	+60,8%	4 339	+3,6%	4 339	+3,6%	83,7	-1,5%	12,3	+3,6%	352	-0,0%	6,3	-9,4%	68,2	-2,2%
Ets de proximité	CH Crozon	91	-13,3%	6 159	+7,3%	6 159	+7,3%	82,0	+1,3%	16,9	+2,1%	364	+5,1%	1,6	-71,4%	77,8	+19,1%
Ets de proximité	CH Lesneven	260	+18,7%	5 753	-8,8%	5 753	-8,8%	79,4	+3,0%	18,3	-10,2%	314	+1,6%	12,5	-2,9%	60,7	+19,6%
Ets de proximité	CH Lanmeur	189	-1,0%	5 545	-1,1%	5 545	-1,1%	81,2	+0,2%	17,9	-1,3%	310	+0,2%	5,8	+13,5%	62,3	-8,2%
Ets de proximité	CH St-Renan	354	-8,5%	3 689	+11,4%	3 689	+11,4%	48,7	-4,2%	19,7	+5,3%	187	+5,9%	79,0	-1,4%	5,2	-6,5%
Ets de proximité	ILDYS - Site Roscoff	114	-14,9%	4 649	+9,1%	4 649	+9,1%	36,7	-4,4%	7,2	+21,1%	643	-9,9%	8,0	-52,5%	38,4	+18,8%
Ets de proximité	CH Bain de Bretagne	612	-0,3%	5 857	-1,1%	5 857	-1,1%	81,3	-1,0%	14,9	-2,3%	394	+1,1%	4,4	+24,2%	67,1	+15,1%
Ets de proximité	CH Dinard	640	-4,9%	3 445	-2,2%	3 445	-2,2%	81,8	+1,1%	8,4	-4,7%	410	+2,7%	14,9	-6,8%	43,6	-6,4%
Ets de proximité	CH La Guerche	365	-7,8%	4 029	+0,5%	4 029	+0,5%	84,0	+0,7%	14,6	-1,5%	276	+2,1%	15,3	+0,3%	53,8	+11,7%
Ets de proximité	Cq St-Joseph	355	+2,9%	5 208	-2,7%	5 208	-2,7%	81,9	+0,0%	12,5	-4,4%	418	+1,7%	12,9	+69,2%	63,5	-2,3%
Ets de proximité	Cq St-Yves	359	+5,6%	3 147	+3,4%	3 147	+3,4%	62,9	+0,6%	7,3	-7,3%	429	+11,6%	4,5	-36,3%	61,5	+7,9%
Ets de proximité	CH Janzé	281	-4,4%	5 031	-1,0%	5 031	-1,0%	85,0	+1,4%	15,5	-3,8%	324	+2,9%	8,8	-13,6%	64,4	-1,7%
Ets de proximité	CH Montfort sur Meu	207	+1,0%	4 941	+8,4%	4 941	+8,4%	83,8	+2,6%	15,5	+10,9%	318	-2,3%	17,1	-2,7%	55,5	+12,5%
Ets de proximité	CH Saint-Méen le Grand	17	-84,8%	5 241	+26,2%	5 241	+26,2%	83,4	-1,3%	18,9	+14,6%	277	+10,1%	7,7	-14,3%	76,9	+39,5%
Ets de proximité	Pôle gériatrique rennais	1 991	+7,1%	4 573	+0,2%	4 573	+0,2%	84,3	-0,2%	12,2	-9,2%	374	+10,3%	7,4	-18,2%	59,1	+9,0%
Ets de proximité	CH Marches de Bretagne	274	+0,4%	4 360	-1,6%	4 360	-1,6%	83,6	+0,3%	12,1	+2,8%	361	-4,3%	17,8	+38,0%	50,0	+0%
Ets de proximité	CH Le Palais	456	-13,0%	2 503	-0,8%	2 503	-0,8%	74,2	+1,1%	5,8	-1,2%	431	+0,5%	38,1	-4,9%	28,3	+8,4%
Ets de proximité	Cq Augustines	1 375	-0,1%	4 722	+1,0%	4 722	+1,0%	84,8	+0,4%	11,9	-1,2%	397	+2,3%	1,5	-45,8%	79,0	+4,2%
Ets de proximité	CH Guéméné-sur-Scorff	232	+17,2%	5 310	-8,4%	5 310	-8,4%	83,0	+0,4%	17,4	-19,1%	304	+13,3%	29,9	-1,4%	27,6	-28,3%
Ets de proximité	CH Malestroit	19	-67,2%	4 427	+1,2%	4 427	+1,2%	83,0	+2,8%	17,9	-19,5%	247	+25,6%	0	-100,0%	33,3	+6,3%
Ets de proximité	CH Le Faouet	302	+3,8%	4 766	-4,4%	4 766	-4,4%	81,8	-0,3%	17,5	+10,8%	272	-13,6%	3,3	+56,0%	64,5	-18,6%
Ets de proximité	CH Port Louis	233	+15,3%	4 535	-0,1%	4 535	-0,1%	83,4	-1,0%	12,2	-23,1%	371	+30,0%	1,9	-32,6%	86,2	+0,4%
Ets de proximité	TOTAL Ets de proximité	10 551	+0,6%	4 468	+0,7%	4 468	+0,7%	80,5	+0,3%	12,7	-2,4%	351	+3,1%	13,1	-9,2%	58,0	+5,3%
Ets ex-OQN	Pcq Trégor	486	-10,2%	809	-10,1%	766	-9,6%	67,3	-0,4%	2,5	-8,7%	330	-1,4%	66,8	-9,3%	9,0	+7,2%
Ets ex-OQN	Pcq Pays de Rance	416	-8,2%	983	+4,8%	941	+6,2%	64,2	+0,6%	2,9	-4,1%	334	+9,3%	55,9	-8,9%	17,6	+10,2%
Ets ex-OQN	HP Côtes d'Armor	2 990	+0,8%	1 604	+0,9%	1 587	+0,5%	63,0	-2,2%	4,4	-4,1%	363	+5,3%	53,8	-9,0%	22,0	+24,6%

**ANNEXE 2-5-PMCT-MED_HC-CATEG : Poids moyen du cas traité (PMCT) en 2017 et évolution
Médecine en Hospitalisation Complète**

		Nb.sej.		PMCT		PMCT hors supplts		Age moyen		DMS		PMJT		% niv. 1		% niv. 3-4	
		2017	Evol.	2017	Evol.	2017	Evol.	2017	Evol.	2017	Evol.	2017	Evol.	2017	Evol.	2017	Evol.
Ets ex-OQN	Cq Pasteur	2 495	-11,6%	1 813	+5,8%	1 801	+8,7%	66,9	-0,2%	5,4	+2,9%	336	+2,9%	36,6	-1,6%	40,3	+4,1%
Ets ex-OQN	Cq St-Michel Ste-Anne	938	-7,1%	1 278	-1,9%	1 262	-2,1%	68,9	+0,7%	4,4	-2,4%	288	+0,5%	41,9	+5,0%	31,7	+11,4%
Ets ex-OQN	Pcq Quimper Sud	979	-10,0%	874	-0,5%	864	-0,0%	65,9	+0,0%	1,8	+0,4%	473	-0,9%	74,1	+2,0%	11,5	-9,2%
Ets ex-OQN	Cq Grand Large	833	-25,7%	1 165	+5,9%	1 116	+4,6%	67,0	-0,5%	2,2	+2,2%	526	+3,7%	72,3	-7,1%	13,8	+36,9%
Ets ex-OQN	Pcq Keraudren	4 070	+5,7%	1 278	+1,2%	1 108	+2,7%	65,7	+0,4%	2,9	-0,4%	442	+1,7%	65,1	+2,5%	9,8	-18,7%
Ets ex-OQN	CMC Baie de Morlaix	678	+0,3%	786	-9,9%	770	-9,1%	65,8	+1,1%	2,1	-13,2%	374	+3,8%	74,9	+5,0%	11,3	+26,6%
Ets ex-OQN	CHP St-Grégoire	5 898	+2,7%	1 598	-1,2%	1 564	-1,6%	65,8	+0,6%	6,6	-2,1%	242	+1,0%	43,1	-0,2%	29,2	+1,2%
Ets ex-OQN	Cq Côte d'Emeraude	669	-23,2%	834	-2,1%	825	-2,4%	67,3	-1,3%	2,1	+0,5%	399	-2,6%	72,0	+7,1%	7,0	-44,9%
Ets ex-OQN	Pcq St-Laurent	7 464	+2,2%	1 515	+3,4%	1 372	+4,2%	64,9	+0,1%	4,4	-2,8%	344	+6,4%	67,2	-3,8%	11,6	+17,7%
Ets ex-OQN	HP Sévigné	3 339	+13,0%	1 432	-5,9%	1 303	-5,0%	67,5	+1,5%	5,1	-10,3%	281	+4,9%	54,9	+4,7%	19,7	-8,6%
Ets ex-OQN	Cq du TER	310	-47,1%	775	-0,2%	758	-0,2%	66,8	+0,1%	2,2	-8,4%	355	+8,9%	69,1	+4,0%	8,1	-41,9%
Ets ex-OQN	Pcq Pontivy	440	-12,0%	607	-13,2%	607	-13,2%	67,4	+2,8%	1,7	-13,8%	349	+0,7%	76,2	+1,6%	7,5	+72,9%
Ets ex-OQN	HP Océane	4 981	-0,3%	1 459	+0,9%	1 423	+1,3%	65,8	+0,1%	4,9	+1,3%	298	-0,4%	55,2	+2,5%	22,9	-0,6%
Ets ex-OQN	TOTAL Ets ex-OQN	36 986	-1,3%	1 425	+1,4%	1 350	+1,8%	65,8	+0,1%	4,5	-1,0%	317	+2,5%	56,8	-1,2%	19,5	+2,4%

Source : PMSI MCO 2016 et 2017

Rappel : les PMCT ex-DGF et ex-OQN ne sont pas comparables

**ANNEXE 2-6-PMCT-OBST-CATEG : Poids moyen du cas traité (PMCT) en 2017 et évolution
Obstétrique**

		Nb.sej.		PMCT		PMCT hors supplts		DMS	
		2017	Evol.	2017	Evol.	2017	Evol.	2017	Evol.
CH	CH Dinan	1 597	-5,2%	1 820	-0,7%	1 601	-0,2%	4,2	+0,0%
CH	CH Guingamp	1 158	-4,6%	1 540	-1,4%	1 538	-1,3%	3,7	-3,9%
CH	CH Lannion	1 476	-3,2%	1 554	-3,2%	1 545	-2,6%	3,9	-7,7%
CH	CH Paimpol	167	+9,9%	990	-5,2%	990	-5,2%	3,7	-5,5%
CH	CH Landerneau	1 326	+4,6%	1 554	-1,1%	1 543	-1,3%	3,9	-0,1%
CH	CH Douarnenez		-		-		-		-
CH	CH Quimperlé	1	-	1 315	-	1 315	-	2,0	-
CH	HD Pont l'Abbé	21	+50,0%	578	-36,2%	578	-36,2%	1,8	+32,4%
CH	CH Morlaix	1 341	-6,4%	1 824	+2,2%	1 653	-0,9%	4,9	+5,2%
CH	CH Fougères	1 888	-6,1%	1 756	+0,4%	1 622	-0,5%	4,3	-2,9%
CH	CH Redon	1 146	-16,5%	1 590	-0,6%	1 576	-1,0%	4,4	+0,4%
CH	CH Vitré	1 753	+1,7%	1 819	+2,4%	1 664	-0,8%	4,6	+0,5%
CH	CH Ploërmel	1 522	-11,6%	1 583	+0,5%	1 581	+0,7%	4,0	-0,7%
CH	TOTAL CH	13 396	-5,1%	1 673	-0,1%	1 586	-0,9%	4,2	-1,0%
CH de référence	CH St-Brieuc	5 100	-10,5%	2 488	+15,1%	1 726	+4,6%	5,4	+9,6%
CH de référence	CHIC Quimper	5 702	-2,7%	1 877	+2,0%	1 647	-0,3%	4,3	+1,2%
CH de référence	CH St-Malo	3 008	-6,1%	1 741	+0,2%	1 646	+0,3%	4,4	-0,3%
CH de référence	CHBS Lorient	6 309	+0,5%	1 822	-0,4%	1 613	-1,3%	4,6	+0,7%
CH de référence	CHCB Pontivy	2 374	+3,1%	1 669	-0,8%	1 545	-0,5%	4,4	+2,3%
CH de référence	CHBA Vannes	4 617	+1,8%	2 662	+4,3%	1 848	+0,1%	5,4	-0,5%
CH de référence	TOTAL CH de référence	27 110	-2,8%	2 080	+4,3%	1 679	+0,6%	4,8	+2,3%
CHU	CHU Brest	5 803	+2,0%	2 782	+1,2%	1 883	-0,9%	5,8	+0,9%
CHU	CHU Rennes	8 926	-0,4%	2 998	-0,8%	1 957	-0,3%	6,3	-1,1%
CHU	TOTAL CHU	14 729	+0,5%	2 913	-0,1%	1 928	-0,5%	6,1	-0,5%
Clinique ESPIC	Cq La Sagesse	7 719	+5,2%	1 828	+1,0%	1 690	+0,4%	4,4	-2,2%
Clinique ESPIC	TOTAL Clinique ESPIC	7 719	+5,2%	1 828	+1,0%	1 690	+0,4%	4,4	-2,2%
Ets de proximité	CH Le Palais		-		-		-		-
Ets de proximité	TOTAL Ets de proximité		-		-		-		-
Ets ex-OQN	Pcq Pays de Rance	1	-	1 301	-	1 301	-	1,0	-

ANNEXE 2-6-PMCT-OBST-CATEG : Poids moyen du cas traité (PMCT) en 2017 et évolution Obstétrique

		Nb.sej.		PMCT		PMCT hors supplts		DMS	
		2017	Evol.	2017	Evol.	2017	Evol.	2017	Evol.
Ets ex-OQN	HP Côtes d'Armor	2 228	+5,0%	1 167	-1,5%	1 063	-0,6%	4,2	-4,2%
Ets ex-OQN	Cq Pasteur	23	-30,3%	349	-1,4%	349	-1,4%	1,0	-57,1%
Ets ex-OQN	Pcq Quimper Sud	2	-50,0%	236	-3,8%	236	-3,8%		-
Ets ex-OQN	Cq Grand Large	19	-32,1%	259	-35,1%	259	-35,1%	2,0	+33,3%
Ets ex-OQN	Pcq Keraudren	4 698	-4,7%	1 139	+1,7%	1 056	+1,4%	4,2	-4,1%
Ets ex-OQN	CHP St-Grégoire	4 692	-8,8%	1 155	-0,0%	1 061	+1,4%	4,4	-2,4%
Ets ex-OQN	HP Sévigné	1	-	1 301	-	1 301	-	1,0	-
Ets ex-OQN	Cq du TER	25	-10,7%	240	-2,8%	240	-2,8%	1,0	+0%
Ets ex-OQN	Pcq Pontivy	10	+0%	243	-8,6%	243	-8,6%		-
Ets ex-OQN	HP Océane	2 154	-12,6%	1 059	+2,9%	1 040	+1,6%	4,0	+0,6%
Ets ex-OQN	TOTAL Ets ex-OQN	13 853	-6,2%	1 131	+1,0%	1 052	+1,2%	4,2	-2,7%

Source : PMSI MCO 2016 et 2017

Rappel : les PMCT ex-DGF et ex-OQN ne sont pas comparables

Editeur : ARS Bretagne
Directeur de la publication : Olivier de Cadeville
Date de publication : Février 2019
Directeur de la rédaction : Hervé Goby
Rédacteurs : Nathalie Politi
Contributeurs : Comité Stratégique et Technique Régional
de l'Information Médicale (COSTRIM), ARS Direction adjointe
financement et performance du système de santé
Conception graphique : ARS Bretagne
Crédits photo : ARS Bretagne

Retrouvez toutes nos publications sur notre site
<http://www.bretagne.ars.sante.fr>

AGENCE REGIONALE DE SANTE BRETAGNE

6 place des Colombes
CS 14253
35042 RENNES CEDEX



Téléphone: 02 90 08 80 00



www.facebook.com/arsbretagne