

07/03/25

REC ●

Accompagnement des EAJE à la santé environnementale - Présentation du projet 2025



- 1) Contexte
- 2) Présentation du projet et de l'accompagnement
- 3) Retour sur les vagues précédentes
- 4) Perspectives 2025 et candidature
- 5) Questions



Contexte

1



Contexte



Le projet et l'accompagnement

2



Qui sommes-nous ?



X



[Agence Primum Coaching RSE, Développement durable et santé](#)

Définition de la santé environnementale

Elle comprend les aspects de la santé humaine, y compris la **qualité de la vie**, qui sont déterminés par les facteurs:

- **physiques,**
- **chimiques,**
- **biologiques,**
- **sociaux,**
- **psychosociaux**
- **esthétiques**

de notre Environnement.



Elle concerne également la **Politique** et les pratiques de **Gestion**, de **Résorption**, de **Contrôle** et de **Prévention** des facteurs environnementaux susceptibles d'affecter la Santé des Générations **Actuelles** et **Futures** ».

La santé environnementale au cœur des 1000 jours

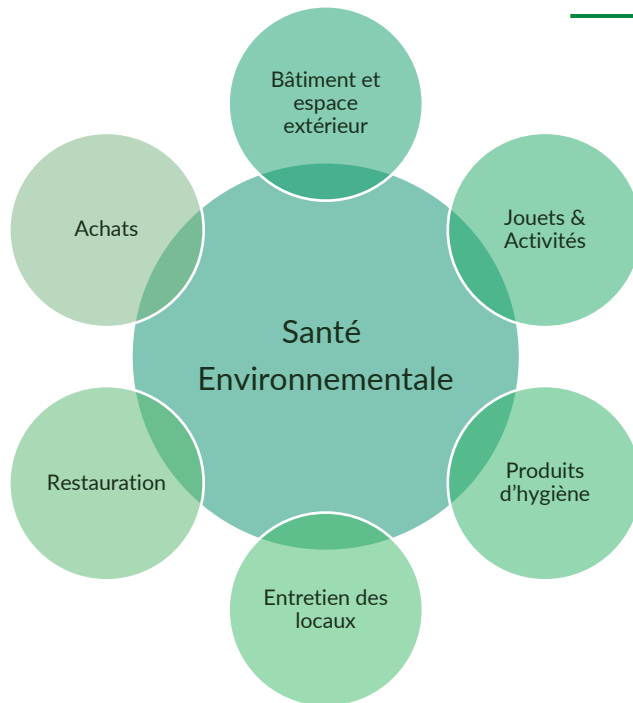
La santé adulte est donc déterminée par l'ensemble des facteurs environnementaux et la fréquence de ces expositions **mais aussi la période de la vie** (fenêtres d'expositions) à laquelle nous serons exposés, en particulier pour les **Perturbateurs Endocriniens**.

Comme la période des **1000 jours** ou **1400 jours**.

La **grossesse**, la **petite enfance**, l'adolescence et la ménopause



Fenêtres de vulnérabilité



Fenêtre d'opportunité :
leviers d'action et de sensibilisation pour promouvoir la santé des enfants et des professionnels

Présentation du projet : les objectifs

Accompagner les établissements d'accueil de jeunes enfants (EAJE) par le biais des territoires dans la prise en compte de la santé environnementale afin **de favoriser la prévention des 1000 premiers jours de l'enfant.**



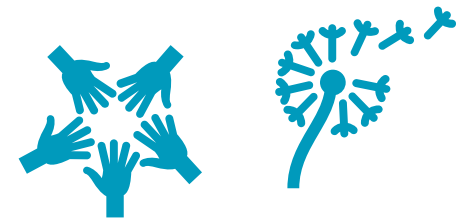
- Sensibiliser les professionnels et les parents à la santé environnementale



- Promouvoir des environnements et des pratiques respectueux de l'environnement et favorables à la santé des enfants et des professionnels de l'établissement

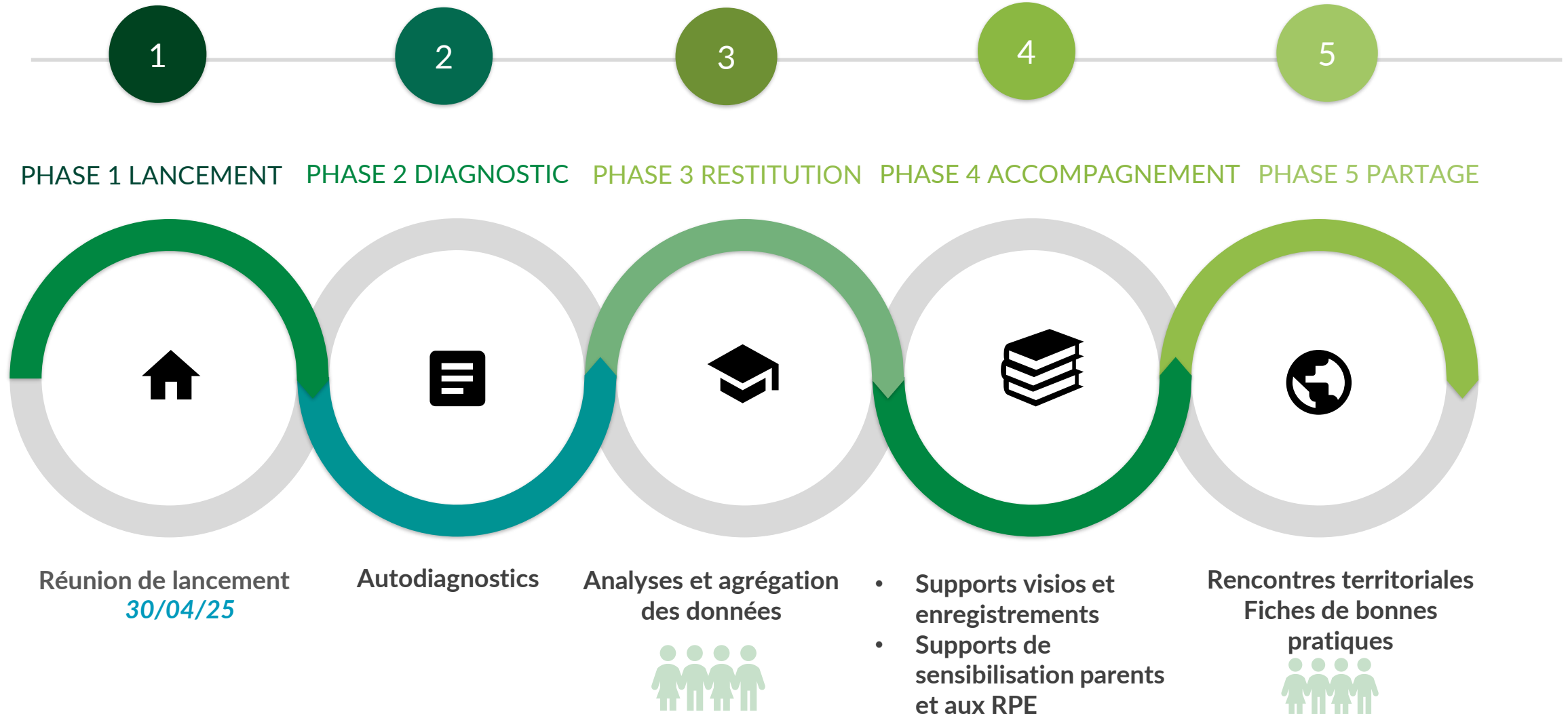


- Consolider la prise en compte de la santé environnementale par les **EAJE avec le territoire**



- Créer une dynamique collective et travailler en réseau pour permettre l'échange de bonnes pratiques
- Permettre aux territoires pilotes de diffuser les pratiques exemplaires sur leur territoire et plus largement en Bretagne

Déroulé du projet – 5 phases



Rétroplanning 2025

1

2

3

4

5

PHASE 1 LANCEMENT

1. Appel à candidature (retour avant le **25/04/25**)
2. Lancement et présentation de l'outil d'autodiagnostic (**23/05/25 - 14h00 à 15h30**)

PHASE 2 DIAGNOSTIC

1. Ouverture des comptes Primum Office
2. Hotline à la saisie des données

PHASE 3 RESTITUTION

1. Analyse et agrégation des données : **scoring**
2. Restitution lors d'une réunion collective en présentiel par territoire (0,5j)
3. Définition du plan d'actions et des objectifs collectifs



PHASE 4 ACCOMPAGNEMENT

1. Accompagnement au travers de 4 visioconférences collectives



PHASE 5 PARTAGE

1. Rédaction de fiches de bonnes pratiques/fiches actions en santé environnementale à destination de toutes les crèches bretonnes
2. Bilan lors d'une journée collective en présentiel : état d'avancement, retours d'expériences, support de sensibilisation (0,5j)



Mars – Mai 2025

Juin – Juillet 2025

Septembre - Octobre
2025

Octobre - Décembre
2025

Décembre - Février
2026

Focus sur le diagnostic : le référentiel



IDENTIFICATION



GOVERNANCE

Engagement
Formation /
sensibilisation



ACHATS

Process d'achats
Critères d'achats



ALIMENTATION

Contenant,
Contenu,
Eau



SOINS

Soin des enfants
Produits cosmétiques



ACTIVITES ET EXTERIEUR

Jeux / jouets
Animations,
Extérieur
Biodiversité



BATIMENT

Entretien des
locaux,
QAI, CEM, NS



ENVIRONNEMENT

Energie,
Eau,
Matières
résiduelles



SOCIETAL

Communication /
sensibilisation
Echanges avec les parties
prenantes externes



Retour sur les vagues
précédentes

2



RETEX Vague 2023 : Sélection des 11 crèches dans le Morbihan et l'Ille et Vilaine



Nombre d'EAJE : 11

Départements représentés : 2

Statuts juridiques : 63% public, 18% privé lucratif, 18% privé non lucratif

Type de crèche : 100% collective

Nombre d'enfants accueillis : 327

327 des enfants accueillis des 2 départements

119,5 collaborateurs en ETP



0 25 50 km

Bilan 2023



RETEX Vague 2024 : Sélection des 16 crèches des 4 départements



Nombre d'EAJE : 16

Départements représentés : 4

Statuts juridiques : 62,5% public, 31,25% privé non lucratif, 6,25% privé lucratif

Type de crèche : 100% collective

495 des enfants accueillis des 4 départements

158,7 collaborateurs en ETP



RETEX Vague 2024 : Evolution en 6 mois d'accompagnement



Avec un score total de 56% et une **progression de 10 points en 6 mois**, les EAJE sélectionnés dans le cadre de ce projet se sont encore davantage saisis de la thématique de la santé environnementale et ce, **sur tous les piliers étudiés**.

Cette **progression est équivalente** à celle observée sur la **vague d'accompagnement 2023**.

- **L'accompagnement collectif** permet d'embarquer chaque structure de manière **plus forte et dynamique**

Bilan 2024



Accompagnement à destination des professionnels, des parents et des territoires

TERRITOIRE PARENTS PROFESSIONNELS

Vague 2023

BIEN CHOISIR ET UTILISER SON BABYPHONE

Les babyphones émettent des ondes lorsqu'ils sont en fonctionnement.

POURQUOI ?

L'OMS (Organisation mondiale de la Santé) classe les ondes parmi les champs électromagnétiques pour l'homme. Le seuil de l'enfant de moins de 5 ans est de 0,4 microtesla (ce qui est 10 fois plus que celui d'un adulte).

- Lorsque cela est possible, éviter l'utilisation de babyphone
- Préférer un appareil analogique (et non DECT) avec la fréquence la plus basse possible et sans wifi
- Placer l'appareil à une distance comprise entre 1 et 3 mètres de bébé sans jamais le placer dans ou sur le lit de bébé
- Choisir pour le modèle VHS qui ne se déclenche qu'à la voix ou à un certain niveau sonore
- Éviter les babyphones avec fonction caméra et optez pour une portée optimisée (+300m)

VEILLER A LA QUALITE DE L'AIR INTERIEUR

Selon l'Observatoire de la Qualité de l'Air Intérieur (OQAI), l'air intérieur est 5 à 10 fois plus pollué que l'air extérieur.

POURQUOI ?

L'air intérieur contient de nombreux polluants qui nous respirent. Les sources de pollution de l'air intérieur sont nombreuses (meubles, moquettes, produits d'entretien, ...). Les enfants sont particulièrement vulnérables du fait de leur système immunitaire en développement.

ADOPTER DES GESTES SIMPLES :

- Aérer au moins 10 minutes deux fois par jour quelle que soit la météo et surtout après certaines activités : ménage, cuisine, bricolage, ...
- Nettoyer régulièrement les grilles d'aération et les bouches d'extraction et veiller au bon fonctionnement de la ventilation
- Ne pas fumer à l'intérieur du logement et ne pas utiliser de chauffage d'appoint de type poêle à pétrole
- Supprimer les huiles essentielles, les parfums d'ambiance, les bougies parfumées, l'encens et dispendorants
- Aérer tout nouveau meuble, jouet, peluche au moins 4 semaines avant de les utiliser afin de permettre aux polluants d'être évacués
- Réduire le nombre d'entrées et privilégier les produits écologiques. Choisir des produits de construction et de décoration écolabellés (Emissions faibles à l'intérieur)

BIEN CHOISIR LES COSMETIQUES DE SON ENFANT

L'exposition à certaines substances contenues dans les cosmétiques peut favoriser l'apparition de pathologies.

POURQUOI ?

Les produits cosmétiques que nous utilisons quotidiennement ne sont pas toujours inoffensifs. Beaucoup contiennent des molécules toxiques (généralistes, perturbateurs endocriniens, irritants, ...). Il faut savoir leur usage pour les éviter l'exposition des enfants.

LIMITER LE NOMBRE DE PRODUITS :

- Favoriser un savon doux solide pour toute la famille
- Privilégier le change à l'eau et au savon uniquement sans autre produit supplémentaire (lotion, crème de change, ...)

REGARDER LA COMPOSITION :

- Moins de 10 ingrédients par produit
- Absence de substances controversées, de parfum ou d'huile essentielle
- Ingrédients : clean beauty, zero beauty, free for children
- Applications facilitatrices

PROTEGER SON ENFANT DES RAYONNEMENTS UV

La peau des enfants est plus fine que celle d'un adulte. Les rayons UV sont plus nocifs pour eux. Il est primordial de limiter l'exposition des enfants au soleil.

POURQUOI ?

Une surexposition aux UV durant l'enfance peut être à l'origine d'un cancer cutané à l'âge adulte. L'exposition des enfants âgés de moins de 10 ans doit être limitée ou évitée. Leur peau et leurs yeux sont plus fragiles que ceux des adultes.

EVITER L'EXPOSITION :

- Éviter de sortir aux heures les plus chaudes (11h-16h) et se renseigner sur l'index UV de la journée (sites météo, météo UV)
- Choisir les endroits ombragés, opter pour des vêtements larges, couvrants, chapeaux à bords larges, lunettes de soleil (norme CE, 100% UV, catégorie 4)

CHOISISSEZ :

- Une référence bio et écolabellée (écolabel, accord, denrée, corail, ...)
- Une crème à appliquer sur une huile ou un spray
- Une crème contenant le moins d'ingrédients possible et sans nanoparticules (identifiée (NANCO))

Vague 2024

1 000 c'est le nombre de jours en moyenne durant lesquels un enfant portera une couche jusqu'à l'acquisition de la propreté

Quelles couches choisir pour mon enfant ?

POURQUOI ?

La peau du siège des bébés est plus délicate et contient beaucoup de petits vaisseaux sanguins, ce qui la rend particulièrement vulnérable aux produits chimiques, surtout dans un milieu confiné et humide comme celui d'une couche. Il est donc important de protéger cette peau sensible pour éviter les irritations et les réactions allergiques.

REGARDER LA COMPOSITION ET PRIVILEGIER DES COUCHES

- Certifiées (Ecolabel, Nordic Swan, Oeko-Tex, etc.)
- Pas blanchies au chlore
- Sans indicateur d'humidité
- Sans lotions, parfums, pétrolatum, paraffine
- Avec un voile de contact 100% d'origine naturelle
- Fabriquées en France et distribuées en circuit court

Privilégiez les fabricants qui régulièrement publient les résultats de tests toxicologiques menés par un laboratoire indépendant.

OPTER POUR DES COUCHES LAVABLES

Les couches lavables sont meilleures pour la santé car la composition est souvent meilleure. Elles sont aussi plus écologiques, car, contrairement aux couches jetables, elles utilisent beaucoup moins d'eau et d'énergie pour leur fabrication et s'appuient sur des matières premières souvent renouvelables ou recyclées.

Un bébé produit environ une tonne de déchets avec des couches jetables avant d'apprendre à aller aux toilettes tout seul.

Préserver la santé des enfants au travers du choix des jeux et jouets

L'éveil des enfants passe notamment par le jeu, essentiel pour le développement des capacités manuelles, intellectuelles, motrices, affectives, sociales.

POURQUOI ?

Les jeunes enfants, en raison de leur curiosité naturelle et de leur développement physique, sont particulièrement exposés aux substances toxiques pouvant être présentes dans les jeux et les jouets. Ces substances peuvent avoir des effets néfastes sur leur santé à long terme.

COMMENT AGIR ?

- Veiller à la présence de la marque CE et logo NF (NF 71-3 et NF 71-7) et choisir des jouets appropriés à l'âge de l'enfant
- Limiter le nombre de jouets et optez pour des jouets d'occasion remis à neuf par un professionnel
- Limiter les jouets en plastique ou en contreplaqué et privilégier les jouets fabriqués avec des matériaux naturels ou certifiés sans substances nocives (sans PVC, sans phtalates, sans nitrosamines, sans bisphénol et sans parfums)
- Privilégier les jouets labellisés, en bois brut non vernis avec un label FSC ou PEFC, et fabriqués en France ou en Europe
- Nettoyez systématiquement les jouets avec de l'eau et du savon avant leur première utilisation

JOUER DEHORS ET CRÉER SES JEUX ET ACTIVITÉS

Il n'est pas toujours nécessaire d'investir dans des jouets coûteux, car des éléments simples du quotidien peuvent servir à stimuler les sens et favoriser l'éveil : tableaux et sachets sensoriels, pâte à potter, bois, sable magique, macquillage, peinture végétale, tableau sensoriel, etc.

De plus, simplement passer du temps dehors, en interaction avec la nature, offre une excellente opportunité de découvrir avec des matériaux comme la mousse, la terre, le caillou et les feuilles, toujours sous la vigilance d'un adulte.

Opter pour le plein air !

Passer du temps dans la nature est essentiel pour aider les enfants à grandir et à apprendre.

POURQUOI ?

L'immersion dans l'environnement naturel joue un rôle crucial dans le développement éducatif des petits. Elle éveille leurs sens, nourrit leurs émotions, dynamise leur activité physique et stimule leur réflexion, tout en contribuant à la diminution de leur stress. Cette immersion avec la nature favorise également une meilleure communication sociale et stimule la créativité. À travers le jeu et l'exploration en plein air, les enfants acquièrent une découverte du monde et développent une conscience écologique, le tout dans un espace paisible où les nuisances sonores sont réduites au minimum.

Sortir quotidiennement les enfants en extérieur et en contact direct avec la nature permet de :

- Développer tous les sens avec la nature
- Encourager la découverte tactile et l'exploration de la terre
- Stimuler l'engagement dans des jeux non structurés
- Inspirer la création, la manipulation et l'interaction ludique avec les matériaux naturels
- PENSER A UN EQUIPEMENT ADAPTE ET CONFORTABLE : Bottes, salopettes imperméables, bonnets, lunettes, etc. pour les enfants comme pour les adultes

Livret de bonnes pratiques



Thématiques partagées



Contenu



Livret ayant vocation à s'enrichir:

- Avec vos témoignages (atelier en intelligence collective du jour)
- Par les accompagnements ultérieurs

Les perspectives 2025 et candidature

4

The background of the slide is a composite image. At the top, there's a blue sky with white clouds. Below that, a cityscape with modern buildings is visible. The city is situated on a green, grassy island that appears to be floating. Below the island, a cross-section of the earth is shown, revealing layers of brown soil and dark rock. Overlaid on the entire scene are several concentric circles in shades of teal and white, creating a ripple effect. The text 'Les perspectives 2025 et candidature' is positioned on the left side, and a large number '4' inside a black circle is on the right side.

Perspectives 2025 : Perdurer la dynamique avec des évolutions

➔ **Un test d'essaimage territorial**

Echelle des contrats locaux de santé (CLS) ou des Conventions territoriales globales (CTG)

➔ **Une méthodologie adaptée**

Evolution de l'accompagnement individuel vers plus de collectif et de partage + amélioration du référentiel

➔ **Communication et valorisation**

Poursuite de la construction des outils de sensibilisation à destination des familles

Valorisation des pratiques inspirantes des établissements

Dossier de candidature jusqu'au lundi 04 avril 2025




Dossier de candidature à remplir par les chargés de mission/de coopération du territoire, du contrat local de santé (CLS) ou de la Convention territoriale globale (CTG) souhaitant faire bénéficier les EAJE de son territoire, d'un accompagnement en Santé Environnement en 2025

Date limite de remise de candidature vendredi 25 avril 2025 à :
aoife.urbach-harvey@fr.gt.com ET
chloe.thevenot@fr.gt.com

Je dépose la candidature pour faire bénéficier des EAJE de mon territoire d'un accompagnement méthodologique vers la prise en compte de la santé environnementale afin de favoriser la prévention et la promotion de la santé de l'enfant

▪ **Désignation du chargé de mission / coopération du territoire (CLS, CTG, Collectivité) :**


Ce référent sera chargé du suivi global du projet, de la coordination avec les EAJE du territoire, du lien avec les équipes, et de la participation aux réunions en visioconférence et en présentiel. Il bénéficiera de l'accompagnement dans un objectif d'essaiage de la démarche par la suite.

Coordonnées :
 Nom, prénom, fonction de la personne contact :
 Téléphone :
 Mail :
 CLS ou CTG :
 Nombre d'EAJE bénéficiaires au sein du territoire : _____

Pour chaque EAJE :

- Renseigner le nom et les coordonnées de l'établissement
- Désigner **un à deux référents** en charge du projet :

Ces référents seront notamment chargés de la réalisation de l'autodiagnostic, du lien avec les équipes, et de la participation aux réunions en visioconférence et en présentiel, afin de bénéficier de l'accompagnement pour son EAJE.

Etablissement postulant	Postulant	Référent n°1	Référent n°2
Nom	Nom, prénom	Nom, prénom	Nom, Prénom
Adresse postale	Fonction	Fonction	Fonction
Mail	Tel	Tel	Tel
Mail	Mail	Mail	Mail

▪ **Exposé des motivations à rejoindre la démarche** (quelques lignes précisant, par exemple, l'inscription du projet d'établissement des EAJE ou dans les projets politiques territoriaux (CLS/CTG), les démarches déjà engagées, les éventuelles perspectives de déploiement à d'autres structures relevant du même gestionnaire ou territoire...)


▪ **Engagements :**

- Je m'engage et j'engage les EAJE à participer à l'ensemble de la démarche et à contribuer aux réunions collectives
- Je m'engage à débiter l'action en avril 2025
- Je m'engage et j'engage les EAJE à avancer sur le projet en bonne harmonie avec l'opérateur qui a été retenu

Signature du chargé de mission ou de coopération :

Les critères de sélection :

- Projet et motivation à candidater (existence de démarche, mobilisation des équipes, dynamiques collective inter-établissement et territoriale...);
- Engagement des EAJE postulantes;
- Engagement du territoire et des acteurs locaux;
- Engagement pour la durée du projet;
- Le dossier arrive complet dans les délais.



Dossier de candidature à retirer sur le site internet de l'ARS Bretagne :

<https://www.bretagne.ars.sante.fr/acompannement-des-eaje-en-sante-environnementale>

Date limite de remise de candidature le vendredi 25 avril 2025

Envoyer le dossier à :

aoife.urbach-harvey@fr.gt.com
chloe.thevenot@fr.gt.com



Des questions ?

Merci de votre attention

